

PATVIRTINTA

Druskininkų savivaldybės administracijos
direktoriaus 2017 m. lapkričio 6 d.

įsakymu Nr. V35 – 995

(Druskininkų savivaldybės administracijos
direktoriaus 2020 m. rugsėjo 4 d.

įsakymo Nr. V35- 840 redakcija)

**DRUSKININKŲ SAVIVALDYBĖS
EKSTREMALIŲJŲ SITUACIJŲ VALDYMO PLANAS**
(Vilniaus al. 18, Druskininkai)

2017 m.
Druskininkai

Plano turinys

Derinimo lapas	3
Plano tikslinimo lapas	4
I. Bendrosios nuostatos	5
II. Gresiančios ekstremalios situacijos	11
III. Perspėjimo ir informavimo apie gresiančią ar susidariusią ekstremaliąją situaciją organizavimas	12
IV. Informacijos apie ekstremalų įvykį ar ekstremaliąją situaciją gavimo ir perdavimo tvarka	15
V. Gyventojų evakavimo organizavimas	17
VI. Gresiančių ar įvykusių ekstremaliųjų įvykių ir gresiančių ar susidariusių ekstremaliųjų situacijų valdymo organizavimas ir koordinavimas	22
VII. Pagalbos teikimo nukentėjusiems gyventojams ekstremaliųjų įvykių ir ekstremaliųjų situacijų metu organizavimas	37
VIII. Viešosios tvarkos palaikymo organizavimas	38
IX. Privalomųjų darbų organizavimas	39
X. Ekstremaliųjų įvykių ir ekstremaliųjų situacijų metu nutrauktų komunalinių paslaugų teikimo atnaujinimo ir kitų būtiniausių gyvenimo (veiklos) sąlygų atkūrimo organizavimas	40
XI. Gyventojų, žuvusių ekstremalių situacijų metu, laidojimo organizavimas	41
XII. Baigiamosios nuostatos	41
Plano priedai	42
1 Priedas. Druskininkų savivaldybės galimų pavojų ir ekstremaliųjų situacijų rizikos analizė	43
2 Priedas. Druskininkų savivaldybės civilinės saugos sistemos pajėgos ir kontaktiniai duomenys	59
3 Priedas. Druskininkų savivaldybės ESK sudėtis ir nuostatai	60
4 Priedas. Druskininkų savivaldybės ESOC sudėtis ir nuostatai	64
5 Priedas. Druskininkų savivaldybės gyventojų evakavimo ir priėmimo komisijos sudėtis ir nuostatai	70
6 Priedas. Druskininkų savivaldybės materialinių išteklių žinynas	73
7 Priedas. Tarpusavio pagalbos planai su gretimomis savivaldybėmis	81
8 Priedas. Civilinės saugos požiūriu svarbūs savivaldybės objektai žemėlapyje	84
9 Priedas. Savivaldybės valdoma, naudojama ir disponuojama valstybinė žemė	87
10 Priedas. Savivaldybės gyventojų evakavimo schema	89
11 Priedas. Perspėjimo apie gresiančią ar susidariusią ekstremaliąją situaciją schema	90
12 Priedas. Keitimosi informacija apie įvykį, ekstremalų įvykį ar ekstremaliąją situaciją Druskininkų savivaldybėje schema	92
13 Priedas. Savivaldybės teritorijoje esančių kultūros vertybių, kurioms užtikrinama priežiūra, sąrašas	93
14 Priedas. Kolektyvinės apsaugos statinių sąrašas	95

DERINIMO LAPAS

Plano pakeitimo projektas viešam svarstymui ir pastabų pateikimui paskelbtas 2017 m. rugpjūčio 4 d. Druskininkų savivaldybės interneto tinklalapyje www.druskininkai.lt. Visuomenės susipažinimas su Plano pakeitimo projektu ir pasiūlymų bei pastabų pateikimas iki 2017 m. rugsėjo 27 d.

Plano pakeitimo projektas buvo pateiktas derinimui šioms tarnyboms:

Alytaus apskrities vyriausiojo policijos komisariato Druskininkų policijos komisariatas

El.p.: vidmantas.kondrackis@policija.lt

Pastabų, pasiūlymų nepateikė.

Nacionalinio visuomenės sveikatos centro prie Sveikatos ministerijos Alytaus departamento

Druskininkų skyrius

Pastabų, pasiūlymų nepateikė.

UAB „Druskininkų komunalinis ūkis“

El.p.: direktorius@druskininkukomunalinis.lt

Pastabų, pasiūlymų nepateikė.

Alytaus regiono aplinkos apsaugos departamento Druskininkų agentūra

Pastabų, pasiūlymų nepateikė.

UAB „Litesko“ filialas „Druskininkų šiluma“

El.p.: marijan.burinskij@litesko.lt

Pastabų, pasiūlymų nepateikė.

UAB „Druskininkų vandenys“

El.p.: info@drusvand.lt

Pastabų, pasiūlymų nepateikė.

VšĮ Druskininkų ligoninė

El.p.: ligonine@druskininkai.lt

Pastabų, pasiūlymų nepateikė.

VšĮ „Druskininkų pirminės sveikatos priežiūros centras“

El.p.: info@druskininkupspc.lt

Pastabų, pasiūlymų nepateikė.

Valstybinės maisto ir veterinarijos tarnybos Druskininkų maisto ir veterinarijos tarnyba

Pastabų, pasiūlymų nepateikė.

Alytaus apskrities priešgaisrinės gelbėjimo valdybos Druskininkų priešgaisrinė gelbėjimo tarnyba
Į pateiktas pastabas atsižvelgta.

Suderinta su Alytaus apskrities priešgaisrine gelbėjimo valdyba:

2017 m. spalio 25 d. raštas Nr. 3S-603 „Dėl Ekstremaliųjų situacijų valdymo plano derinimo“

I. BENDROSIOS NUOSTATOS

Druskininkų savivaldybės ekstremaliųjų situacijų valdymo planas parengtas vadovaujantis Lietuvos Respublikos civilinės saugos įstatymo nuostatomis bei Priešgaisrinės apsaugos ir gelbėjimo departamento prie Vidaus reikalų ministerijos direktoriaus 2011 m. vasario 23 d. įsakymu Nr. 1-70 patvirtintomis Ekstremaliųjų situacijų valdymo planų rengimo metodinėmis rekomendacijomis.

Savivaldybė, turėdama ekstremaliųjų situacijų valdymo planą, gali kryptingai ir laiku pasirengti galimai ekstremaliajai situacijai, tinkamai paskirstyti išteklius ir reikiamą įrangą, informuoti savivaldybės avarines tarnybas, suinteresuotas institucijas, gyventojus apie gresiantį pavojų, operatyviai pasirengti suteikti reikiamą pagalbą, organizuoti gelbėjimo ir avarių padarinių šalinimo darbus.

Lietuvos Respublikos vietos savivaldos įstatymo 29 str. 8 d. 1 p. ir Lietuvos Respublikos civilinės saugos įstatymo 14 str. 1 p. numato, kad už civilinės saugos parengtį savivaldybės teritorijoje atsako savivaldybės administracijos direktorius.

Planas sudarytas iš tekstinės dalies ir priedų. Tekstinę plano dalį sudaro: bendrosios nuostatos, trumpos savivaldybės ir seniūnijų charakteristikos, gresiančios ekstremaliosios situacijos, perspėjimo ir informavimo organizavimas, gresiančių ar įvykusių įvykių valdymo organizavimas ir koordinavimas, savivaldybės administracijos ir atitinkamų valstybės ir savivaldybės institucijų ir įstaigų veiksmai, likviduojant ekstremaliuosius įvykius ar ekstremalias situacijas, šalinant jų padarinius, gyventojų evakavimo organizavimas, pagalbos teikimo organizavimas ir kt.

Plano priedai pateikiami atskiruose organizaciniuose dokumentuose. Plano priedus sudaro: atlikta galimų pavojų ir ekstremaliųjų situacijų rizikos analizė, ~~savivaldybės Ekstremaliųjų situacijų komisijos (toliau – ESK) sudėtis, nuostatai, kontaktiniai duomenys~~, savivaldybės Ekstremaliųjų situacijų operacijų centro (toliau – ESOC) sudėtis, nuostatai, kontaktiniai duomenys, savivaldybės materialinių išteklių žinynas, gretimų savivaldybių tarpusavio pagalbos planai, žemėlapiai, schemas, suvestinės ir kiti informaciniai dokumentai.

1.1. Plano tikslas

Savivaldybės ekstremaliųjų situacijų valdymo planas (toliau – Planas) – tai dokumentas, kuriuo vadovaujasi savivaldybės administracijos direktorius ir savivaldybės ekstremaliųjų situacijų operacijų centras organizuojant ir koordinuojant gresiančių ar susidariusių ekstremaliųjų situacijų likvidavimą ir jų padarinių šalinimą. Iš anksto suplanuojamos ir numatomos apsaugos priemonės, kurias įgyvendinus būtų maksimaliai apsaugoti gyventojai, iki minimumo sumažinami galimi materialiniai nuostoliai ir numatoma galimybė racionaliai panaudoti turimus išteklius.

Plano parengimo būtinybė grindžiama gamtinio, techninio, ekologinio ar socialinio pobūdžio priežasčių ekstremaliųjų situacijų kilimo tikimybe. Ekstremaliosios situacijos gali sukelti staigų, didelį pavojų gyventojų gyvybei ar sveikatai, turtui ir aplinkai, sutrikdyti būtiniausias gyvenimo sąlygas. Todėl šio plano paskirtis yra padidinti savivaldybės parengtį ir pagerinti jos reagavimą į ekstremaliosias situacijas, kiek įmanoma veiksmingiau panaudoti pajėgas ir materialinius išteklius likviduojant padarinius, užtikrinti gyventojų saugumą.

Plano tikslai:

- įvertinti galimas ekstremaliosias situacijas ir atlikti rizikos analizę;
- įvertinti savivaldybės civilinės saugos ir gelbėjimo pajėgų pasirengimą prognozuojamoms ekstremaliosioms situacijoms ir nustatyti priemones, kurios užtikrintų parengties lygio augimą;
- nustatyti savivaldybės vaidmenį ir pareigas švelninant ekstremaliųjų situacijų padarinius, pasirengiant ekstremaliosioms situacijoms, reaguojant į jas ir likviduojant jų padarinius;
- nustatyti savivaldybės struktūrinių padalinių bei valstybinių institucijų, esančių savivaldybės teritorijoje, uždavinius ir funkcijas iškilus ekstremaliosioms situacijoms;
- numatyti koordinavimą, valdymą ir kontrolę;
- numatyti tvarką, nustatant ekstremaliosios situacijos mastą ir įvertinant jos padarinius;
- nustatyti pagalbos suteikimo ūkio subjektams bei gyventojams tvarką;
- numatyti bazę, padedančią užtikrinti išsamią veiksmų seką, įvykus ekstremaliajai situacijai, ir išmokyti savivaldybės struktūrinius padalinius bei civilinės saugos pajėgas veikti prognozuojamų ekstremaliųjų situacijų metu.

Planas rengiamas atlikus savivaldybės galimų pavojų ir ekstremaliųjų situacijų rizikos analizę. Plane aprašomi veiksmai ir priemonės turi užtikrinti maksimalią civilinės saugos sistemos subjektų (toliau – CSSS) parengtį savivaldybėje kiekvieno pavojaus atveju.

Plane vartojamos sąvokos atitinka Lietuvos Respublikos civilinės saugos įstatyme ir kituose teisės aktuose vartojamas sąvokas.

1.2. Savivaldybės trumpas apibūdinimas

Valdymas. Druskininkų savivaldybė yra Lietuvos Respublikos teritorijos administracinis vienetas. Atstovaujamoji valdžia – Druskininkų savivaldybės taryba, vykdomoji valdžia – Druskininkų savivaldybės administracija.

Druskininkų savivaldybę sudaro dvi seniūnijos: Viečiūnų ir Leipalingio.

Geografinė padėtis. Druskininkų savivaldybė yra pietinėje Lietuvos Respublikos dalyje. Ji priklauso Alytaus regionui. Savivaldybės teritorija ribojasi su Lazdijų rajono teritorija (vakarinėje dalyje), Varėnos rajono teritorija (rytinėje dalyje) bei Lietuvos Respublikos ir Baltarusijos Respublikos valstybine siena (pietinėje dalyje).

Plotas ir gyventojai. Druskininkų savivaldybės teritorijos plotas – 45392,25 ha (tai sudaro 0,7 % visos valstybės teritorijos).

Druskininkų miesto plotas – 2397,89 ha (tai sudaro 5,28 % visos savivaldybės teritorijos).

Leipalingio seniūnijos plotas – 23223,44 ha (tai sudaro 51,16 % visos savivaldybės teritorijos).

Viečiūnų seniūnijos plotas – 19770,92 ha (tai sudaro 43,56 % visos savivaldybės teritorijos).

Savivaldybėje yra: 1 miestas – Druskininkai; 2 miesteliai: Leipalingio ir Viečiūnų, 63 kaimai.

Druskininkų savivaldybėje 2021 m. duomenimis gyveno 21,5 tūkst. žmonių.

Švietimas ir kultūra. Druskininkų savivaldybėje veikia: gimnazija, 2 progimnazijos, mokykla, pagrindinė mokykla, meno mokykla, 2 lopšeliai- darželiai, sporto centras, kultūros centras, savivaldybės viešoji biblioteka.

Savivaldybėje yra 7 muziejai: Druskininkų miesto muziejus, M.K.Čiurlionio memorialinis muziejus, Druskininkų rezistencijos ir tremties muziejus, miško muziejus „Girios aidas“, sovietinių skulptūrų muziejus „Grūto parkas“, Lipšico memorialinis muziejus, Leipalingio pagrindinės mokyklos kraštotyros muziejus. Yra 4 katalikų bažnyčios ir 1 pravoslavų cerkvė.

Asmens sveikatos priežiūros įstaigos. Savivaldybės teritorijoje veikia 1 ligoninė, 1 pirminės sveikatos priežiūros centrai, 4 bendrosios praktikos gydytojo kabinetai.

Žemės ūkis. Savivaldybėje yra įregistruoti 523 ūkininkų ūkiai.

Savivaldybės žemės naudojimas pagal pagrindinę tikslinę žemės naudojimo paskirtį pasiskirsto taip:

žemės ūkio – 9186,29 ha (20,24%)

miškų ūkio – 31400,00 ha (69,17%)

vandenys – 1095,58 ha (2,41%)

konservacinė – 3052,00 ha (6,72%)

urbanizuota – 1969,00 ha (4,34%)

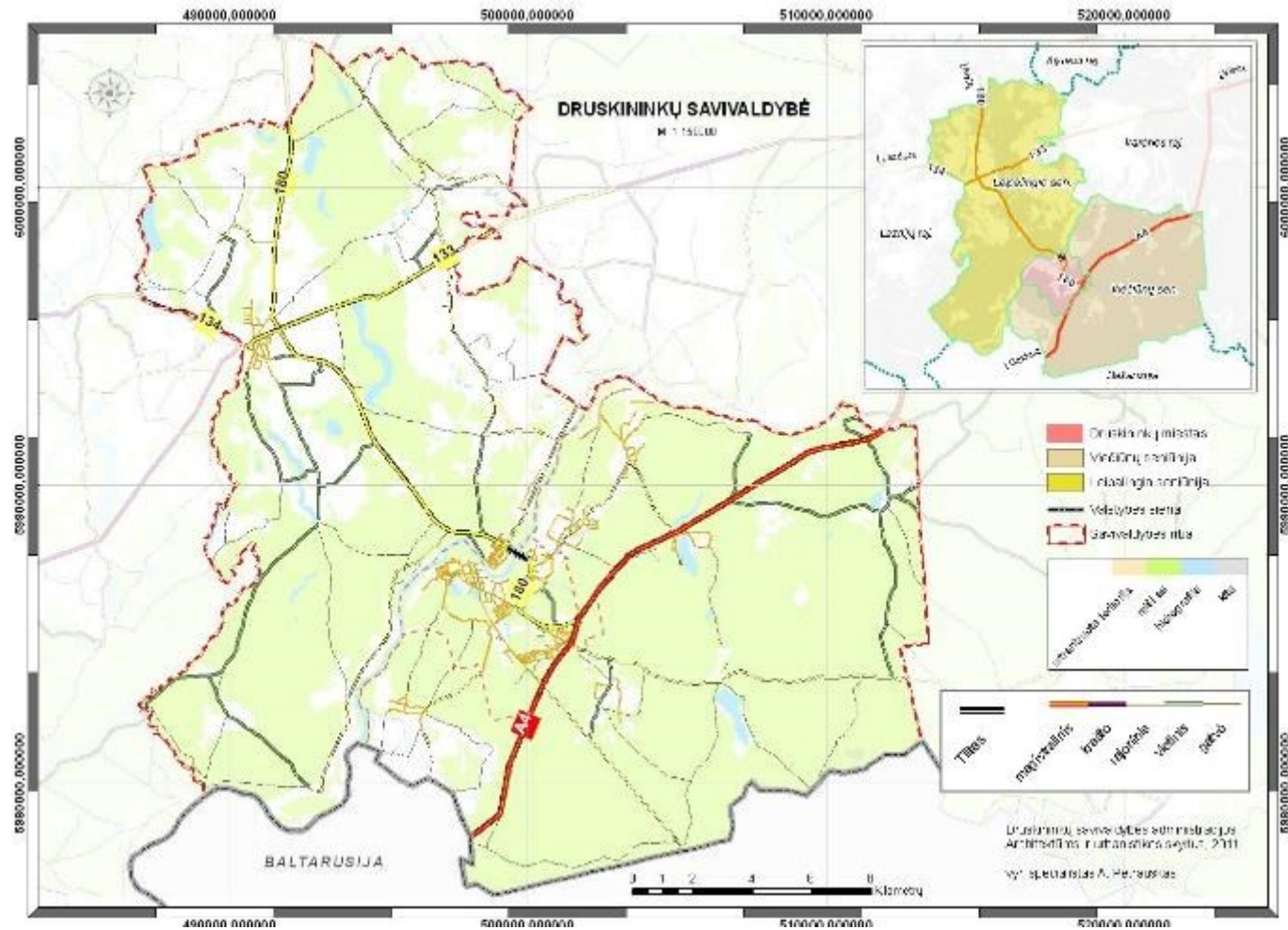
Per savivaldybės teritoriją iš pietų į šiaurę teka upė Nemunas. Savivaldybėje yra 49 ežerai.

Svarbiausi savivaldybėje esantys infrastruktūros objektai: magistralė A-4 Vilnius – Gardinas, krašto kelias Nr. 180 Druskininkai – Leipalingis. Šiuo metu Druskininkų mieste yra 2 veikiantys tiltai per Nemuno upę. Geležinkelio kelių savivaldybės teritorijoje nėra.

Pavojingos vietos dėl transporto autoavarijų gali būti kelio A4 Gardinas –Vilnius sankryžos Gardino gatvės pabaigoje ir M.K.Čiurlionio g. pabaigoje. Kitų didelio pavojingumo vietų ar objektų Savivaldybės teritorijoje nėra.

Civilinės saugos objektai. Savivaldybės teritorijoje yra 5 degalinės, kurios turi ir prekiauja chemiškai pavojingomis medžiagomis. Prie svarbių nacionaliniam saugumui užtikrinti ir valstybinės reikšmės objektų priskiriama vandens tiekimo ir nuotekų šalinimo paslaugas teikianti įmonė UAB „Druskininkų vandenys“.

1.3. DRUSKININKŲ SAVIVALDYBĖS ŽEMĖLAPIS (SCHEMA)



1.4. Plane vartojamos sąvokos ir santrumpos

Civilinė sauga – veikla, apimanti valstybės ir savivaldybių institucijų ir įstaigų, kitų įstaigų, ūkio subjektų ir gyventojų pasirengimą ekstremaliosioms situacijoms, veiksmams gresiant ar susidarius, ekstremaliųjų situacijų likvidavimą ir jų padarinių šalinimą.

Civilinės saugos sistemos parengtis – civilinės saugos sistemos subjektų pasirengimas reaguoti į susidariusią ekstremaliąją situaciją.

Civilinės saugos pratybos – valstybės ir savivaldybių institucijų ir įstaigų, kitų įstaigų, ūkio subjektų mokymas ir civilinės saugos sistemos parengties patikrinimas, kai tariamomis ekstremaliosiomis sąlygomis tikrinami veiksmai ir procedūros, numatytos ekstremaliųjų situacijų valdymo planuose, tobulinami valdymo įgūdžiai, mokomasi praktiškai organizuoti gyventojų ir turto apsaugą nuo ekstremaliųjų situacijų poveikio ir atlikti gelbėjimo, paieškos ir neatidėliotinus darbus, likviduoti įvykius, ekstremaliuosius įvykius ar ekstremaliąsias situacijas ir šalinti jų padarinius.

Ekstremalioji situacija – dėl ekstremaliojo įvykio susidariusi padėtis, kuri gali sukelti staigų didelį pavojų gyventojų gyvybei ar sveikatai, turtui, aplinkai arba gyventojų žūtį, sužalojimą ar padaryti kitą žalą.

Ekstremalusis įvykis – nustatytus kriterijus atitinkantis, pasiekęs ar viršijęs gamtinis, techninis, ekologinis ar socialinis įvykis, kuris kelia pavojų gyventojų gyvybei ar sveikatai, jų socialinėms sąlygoms, turtui ir (ar) aplinkai.

Ekstremalių situacijų komisija – iš valstybės politikų, valstybės ir (ar) savivaldybių institucijų ir įstaigų valstybės tarnautojų ir (ar) darbuotojų, profesinės karo tarnybos karių sudaroma nuolatinė komisija, koordinuojanti ekstremaliųjų situacijų prevenciją, valdymą, likvidavimą ir padarinių šalinimą.

Ekstremaliojo įvykio kriterijai – stebėjimais ir skaičiavimais nustatyti arba tarptautinėje praktikoje naudojami fizikiniai, cheminiai, geografiniai, medicininiai, socialiniai ar kiti įvykio mastą, padarinius ar faktą apibūdinantys dydžiai arba aplinkybės (kritinės ribos), kuriuos atitinkantis, pasiekęs ar viršijęs įvykis laikomas ekstremaliuoju.

Ekstremaliosios situacijos židiny – vieta, kurioje įvyko įvykis ar ekstremalusis įvykis, ir teritorija, apimanti didžiausio pavojaus sritį apie tų įvykių vietą, kurioje gresia įvykio ar ekstremaliojo įvykio veiksmų pavojai ten esančių gyventojų sveikatai ir (ar) gyvybei, turtui ir (ar) aplinkai.

Ekstremaliųjų situacijų operacijų centras (toliau – **operacijų centras**) – iš valstybės ir (ar) savivaldybių institucijų ir įstaigų valstybės tarnautojų ir (ar) darbuotojų, ūkio subjektų darbuotojų sudaromas organas, vykdamas ekstremaliųjų situacijų prevenciją, užtikrinantis ekstremaliųjų situacijų komisijos priimtų sprendimų įgyvendinimą, organizuojantis ir koordinuojantis įvykių, ekstremaliųjų įvykių ir ekstremaliųjų situacijų likvidavimą, padarinių šalinimą, gyventojų ir turto gelbėjimą.

Ekstremaliosios situacijos operacijų vadovas (toliau – **operacijų vadovas**) – civilinės saugos sistemos subjekto valstybės tarnautojas, darbuotojas ar valstybės politikas, paskirtas vadovauti visoms civilinės saugos sistemos pajėgoms, dalyvaujančioms likviduojant ekstremaliąjį įvykį ar ekstremaliąją situaciją ir šalinant jų padarinius ekstremaliosios situacijos židinyje.

Ekstremaliųjų situacijų prevencija – kryptingai vykdoma pasirengimo ekstremaliosioms situacijoms priemonių visuma, kad būtų išvengta ekstremaliųjų situacijų arba mažėtų jų galimybė, o susidarius ekstremaliajai situacijai būtų kuo mažiau pakenkta gyventojams, valstybės ir savivaldybių institucijų ir įstaigų, kitų įstaigų ir ūkio subjektų veiklai, turtui ir aplinkai.

Ekstremaliųjų situacijų valdymo planas (planas) – dokumentas, kuriuo reglamentuojamas materialinių ir žmogiškųjų išteklių sutelkimas ir valdymas gresiant ar susidarius ekstremaliosioms situacijoms.

Gelbėjimo darbai – veiksmai, kuriais įvykių, ekstremaliųjų įvykių ar ekstremaliųjų situacijų metu siekiama išgelbėti gyventojų gyvybes, sveikatą ir turtą, suteikti

jiems pirmąją medicinos pagalbą ir (ar) nugabenti juos į sveikatos priežiūros įstaigas, taip pat apsaugoti aplinką.

Gelbėjimo darbų vadovas – civilinės saugos sistemos pajėgų valstybės tarnautojas ar darbuotojas, iki operacijų vadovo paskyrimo ekstremaliosios situacijos židinyje vadovaujantis gelbėjimo, paieškos ir neatidėliotiniams darbams, taip pat įvykio, ekstremaliojo įvykio likvidavimo ir jų padarinių šalinimo darbams.

Gyventojų evakavimas – dėl gresiančios ar susidariusios ekstremaliosios situacijos organizuotas gyventojų perkėlimas iš teritorijų, kuriose pavojinga gyventi ir dirbti, į kitas teritorijas, laikinai suteikiant jiems gyvenamąsias patalpas.

Įvykis – ekstremaliojo įvykio kriterijų neatitinkantis, nepasiekęs gamtinis, techninis, ekologinis ar socialinis įvykis, keliantis pavojų gyventojų gyvybei ar sveikatai, jų socialinėms sąlygoms, turtui ir (ar) aplinkai.

Kita įstaiga – socialinėje, švietimo, mokslo, kultūros, sporto srityse veikiantis juridinis asmuo, kurio veiklos tikslas – tenkinti tam tikrus viešuosius interesus, išskyrus valstybės ir savivaldybių institucijas ir įstaigas.

Kolektyvinės apsaugos statinys – statinys ar patalpa, kurią ekstremaliųjų situacijų ar karo metu galima pritaikyti gyventojams apsaugoti nuo atsiradusių gyvybei ar sveikatai pavojingų veiksnių.

Materialiniai ištekliai – nekilnojamasis turtas, transporto priemonės, statybinės medžiagos ir kiti ištekliai, kurie teisės aktų nustatyta tvarka gali būti panaudoti gresiančioms ar susidariusioms ekstremaliosioms situacijoms likviduoti ir jų padariniams šalinti, valstybės ir savivaldybių institucijų ir įstaigų, kitų įstaigų, ūkio subjektų veiklai palaikyti ir atkurti.

Pavojingasis objektas – visa veiklos vykdytojo valdoma teritorija, įskaitant įprastą ir susijusią joje esančią infrastruktūrą ar vykdomą veiklą, kurios viename ar keliuose įrenginiuose yra pavojingųjų medžiagų.

Perspėjimo sistema – visuma organizacinių ir techninių priemonių, kuriomis siekiama užtikrinti garsinio perspėjamojo civilinės saugos signalo davimą ir (ar) informacijos apie gresiančią ar susidariusią ekstremaliąją situaciją, galimus padarinius, jų šalinimo priemones ir apsisaugojimo nuo ekstremaliosios situacijos būdus perdavimą gyventojams, valstybės ir savivaldybių institucijoms ir įstaigoms, kitoms įstaigoms ir ūkio subjektams.

Slėptuvė – specialiosios paskirties statinys arba specialiai įrengta patalpa gyventojams, kurie užtikrina valstybės ir savivaldybių institucijų ir įstaigų veiklą ekstremaliųjų situacijų ar karo metu, apsaugoti nuo atsiradusių gyvybei ar sveikatai pavojingų veiksnių.

Ūkio subjektas – Lietuvos Respublikoje įregistruotas ir gamybinę, komercinę, finansinę ar kitokią ūkinę veiklą vykdomas juridinis asmuo, užsienio juridinio asmens filialas ar atstovybė.

II. GRESIANČIOS EKSTREMALIOSIOS SITUACIJOS

2.1. Savivaldybės galimų pavojų ir ekstremaliųjų situacijų rizikos analizės vertinimas. Savivaldybės galimų pavojų ir ekstremaliųjų situacijų rizikos analizė (toliau – Rizikos analizė) atlikta vadovaujantis Priešgaisrinės apsaugos ir gelbėjimo departamento prie Vidaus reikalų ministerijos direktoriaus 2011 m. birželio 2 d. įsakymu Nr. 1-189 „Dėl galimų pavojų ir ekstremaliųjų situacijų rizikos analizės atlikimo rekomendacijų patvirtinimo“ patvirtintomis rekomendacijomis. Vertinta 22 galimi pavojai ir rizikos objektai, nustatyta jų kilimo tikimybė ir galimi padariniai (poveikis). Vertinant atsižvelgta į keliamą pavojų, galimą poveikį gyventojų gyvybei ir sveikatai, turtui ir aplinkai, būtiniausioms gyvenimo (veiklos) sąlygoms ir situacijos valdymą.

Vertinimas buvo atliekamas, atsižvelgiant į Druskininkų savivaldybėje esančius rizikos šaltinius, remiantis sukauptais duomenimis apie potencialių pavojų skaičių ir būklę, buvusias ekstremaliąsias situacijas ir įvykius bei jų padarinius. Nustatyta, kad didžiausios tikimybės yra ir didžiausius padarinius (poveikį) gali turėti 5 galimi pavojai, kurie gali kilti Druskininkų savivaldybės teritorijoje. Šių galimų pavojų kilimui būtina pasirengti iš anksto – numatyti valdymo veiksmus ir mažinimo priemones.

Labai didelės rizikos lygis:

1. Gaisrai pastatuose ir atvirose teritorijose.
2. Pavojingos užkrečiamos ligos.

Didelės rizikos lygis:

3. Stichiniai meteorologiniai reiškiniai.
4. Gyvūnų ligos;
5. Pavojingas radinys.

Vidutinės rizikos lygis:

6. Elektros energijos
7. Radiacinė avarija
8. Stichinis hidrologinis reiškinys
9. Transporto avarijos
10. Šilumos energijos tiekimo sutrikimai ir (ar) gedimai
11. Dujų tiekimo sutrikimas
12. Vandens tiekimo sutrikimas

Priimtinos rizikos lygis:

13. Žuvų dusimas, laukinių žvėrių ir paukščių badas
14. Hidrotechnikos statinių (įrenginių) avarijos ir (ar) gedimai
15. Naftos produktų išsiliejimas
16. Vandens, dirvožemio, grunto tarša
17. Pastatų griūtis
18. Katastrofiniai meteorologiniai reiškiniai
19. Įvykiai transportuojant pavojingą krovinį
20. Kibernetinės atakos
21. Masinis užsieniečių antplūdis
22. Teroristiniai išpuoliai

Kitų galimų pavojų rizikos lygis nedidelis, tačiau ekstremaliųjų įvykių tikimybė neatmetama. Rizikos analizė pateikiama Plano **1 priede**.

2.2. Ekstremaliųjų situacijų kilimo priežastys. Visi galimi pavojai, nustatyti atlikus Rizikos analizę, gali būti priskirti ekstremaliesiems įvykiams tuo atveju, jei atitinka nustatytus kriterijus, patvirtintus Lietuvos Respublikos Vyriausybės nutarimu 2006 m. kovo 9 d. nutarimu Nr.241 „Dėl ekstremaliųjų įvykių kriterijų patvirtinimo“. Ekstremalieji įvykiai gali sukelti ekstremaliąsias situacijas. Ekstremalioji situacija susidaro dėl gamtinio, techninio, ekologinio ar socialinio pobūdžio priežasčių ar karo veiksmų ir sąlygoja staigų bei didelį pavojų žmonių gyvybei ar sveikatai, turtui, gamtai arba žmonių žūtį, sužalojimą ar turtinius nuostolius. Pagal ekstremaliųjų įvykių pobūdį, kai įvykis atitinka, pasiekia ar viršija patvirtintus ekstremaliųjų įvykių kriterijus ir atitinka tam tikras sąlygas, galima išskirti **ekstremaliųjų situacijų priežasčių rūšis:**

1) **gamtinės** – ryškūs klimatinių sąlygų pakitimai, sukeltantys stichines nelaimes, masinius miškų ir durpynų gaisrus, geologiškai pavojingus reiškinius, ypač pavojingas arba masines epidemijas, epizootijas, epifitotijas;

2) **techninės** – įvairių technologinių procesų sutrikimai, dėl kurių kyla gaisrai, įvyksta sprogimai, patenka į aplinką cheminiai ir radioaktyvieji teršalai, griūva pastatai, įvyksta įvairių transporto rūšių avarijos, energetikos, magistralinių vamzdynų avarijos ir kiti ekstremalūs įvykiai, būdingi pramonės objektams ir komunikacijoms;

3) **ekologinės** – priežastys, sukeliančios sausumos būklės, atmosferos sudėties ir savybių, hidrosferos būsenos pakitimus;

4) **socialinės** – masinės riaušės ir neramumai, blokados, provokacijos, diversijos, teroro aktai, masinis užsieniečių antplūdis, taip pat kariniai veiksmai Lietuvos ar kaimyninės valstybės teritorijoje.

Ekstremaliosios situacijos skelbimo sąlygų atitikimą nustato Lietuvos Respublikos Vyriausybės 2010 m. rugpjūčio 31 d. nutarimas Nr.1243 „Dėl ekstremaliųjų situacijų skelbimo ir atšaukimo tvarkos aprašo patvirtinimo“.

2.3. Savivaldybės atsakingų institucijų pasirengimas ir reagavimas. Visi galimi pavojai, nustatyti atlikus galimų pavojų ir ekstremaliųjų situacijų rizikos analizę, kurie gali turėti neigiamą įtaką gyventojams, jų turtui ir aplinkai, priverčia Savivaldybės civilinės saugos sistemos subjektus planuoti išankstinį pasirengimą ekstremaliųjų situacijų likvidavimui. Savivaldybės civilinės saugos sistemos subjektų pasiruošimas ir galimų pavojų, kuriems nustatyta labai didelė ar didelė rizika ir kurie gali sukelti ekstremaliąsias situacijas, valdymas, koordinavimas ir jų padarinių likvidavimo organizavimas yra aprašomas **Plano VI skyriuje**.

III. PERSPĖJIMO IR INFORMAVIMO APIE GRESIANČIĄ AR SUSIDARIUSIĄ EKSTREMALIĄJĄ SITUACIJĄ ORGANIZAVIMAS (11 Priedas)

3.1. Gyventojų, valstybės ir savivaldybių institucijų ir įstaigų, kitų įstaigų, ūkio subjektų perspėjimo ir informavimo organizavimas. Gyventojų, valstybės ir savivaldybių institucijų ir įstaigų, kitų įstaigų, ūkio subjektų perspėjimo ir informavimo tikslas – perspėti apie ekstremaliąją situaciją, galimus padarinius bei pateikti savisaugos rekomendacijas. Tam sukurta perspėjimo sistema (toliau – PS).

Gyventojams, valstybės ir savivaldybių institucijoms ir įstaigoms, kitoms įstaigoms ir ūkio subjektams perspėti apie gresiančią ar susidariusią ekstremaliąją situaciją naudojamos šios perspėjimo priemonės:

1. perspėjimo sirenomis sistema (toliau – PSS);

2. trumpųjų perspėjimo pranešimų, perduodamų naudojant viešųjų judriojo telefono ryšio paslaugų teikėjų tinklų infrastruktūrą, sistema (toliau – GPIIS);

3. valstybės ir savivaldybių institucijų ir įstaigų, kitų įstaigų ir ūkio subjektų (toliau – civilinės saugos sistemos subjektai) garsinės avarinio signalizavimo sistemos.

Skubi informacija apie gresiančią ar susidariusią ekstremaliąją situaciją, kuri leistų imtis priemonių, siekiant išvengti galimos žalos arba ją sušvelninti, perduodama gyventojams, valstybės ir savivaldybių institucijoms ir įstaigoms, kitoms įstaigoms ir ūkio subjektams (toliau – pranešimas apie įvykį) per Lietuvos nacionalinį radiją ir televiziją (toliau – LRT), radijo ir (ar) televizijos programas, taip pat ir per elektronines sirenas, vidines avarinio įgarsinimo sistemas. Pranešimas apie įvykį perduodamas nedelsiant (iš karto) po PSS panaudojimo. Taip pat šis pranešimas, esant techninėms galimybėms, gali būti talpinamas švieslentėse, interneto svetainėse, socialiniuose tinkluose.

Papildomai civilinės saugos sistemos subjektai gali būti perspėjami naudojant viešųjų ryšių tinklus, specialios paskirties tinklus, taip pat ir civilinės saugos sistemos subjektų turimus žinybinius ryšių tinklus ekstremaliųjų situacijų valdymo planuose nustatyta tvarka.

Informacija ir rekomendacijos gyventojams, valstybės ir savivaldybių institucijoms ir įstaigoms, kitoms įstaigoms ir ūkio subjektams apie gresiančią ar susidariusią ekstremaliąją situaciją, galimus padarinius, jų šalinimo priemones ir apsisaugojimo nuo ekstremaliosios situacijos būdus (toliau – pranešimas apie įvykį) perduodami per Lietuvos nacionalinį radiją

ir televiziją (toliau – LRT), kitų transliuotojų, radijo ir (ar) televizijos programas, per elektronines tono ir balso sirenas.

Tiesiogiai gyventojai ir civilinės saugos sistemos subjektai gali būti perspėjami ir informuojami dviem lygiais:

- valstybės lygiu – įvykus valstybinio masto nelaimei ar jai gresiant, perspėjimą ir informavimą vykdo Priešgaisrinės apsaugos ir gelbėjimo departamento CSV Situacijų koordinavimo skyrius (toliau – SKS) ir jo nurodymu APGV viršininkų sprendimu paskirti APGV struktūriniai padaliniai arba darbuotojai (toliau – APGV struktūriniai padaliniai arba darbuotojai, atsakingi už perspėjimą ir informavimą);

- savivaldybės lygiu – įvykus savivaldybės lygio nelaimei ar jai gresiant, perspėjimą ir informavimą vykdo savivaldybių administracijų direktorių sprendimu įgalioti savivaldybės administracijos struktūriniai padaliniai arba darbuotojai (toliau – savivaldybių struktūriniai padaliniai arba darbuotojai, atsakingi už perspėjimą ir informavimą).

Druskininkų savivaldybės gyventojai ir civilinės saugos sistemos subjektai apie susidariusią ekstremaliąją situaciją perspėjami elektros sirenomis ir trumpųjų perspėjimo pranešimų, perduodamų naudojant viešųjų judriojo telefono ryšio paslaugų teikėjų tinklų infrastruktūrą, sistema. Centralizuotu būdu įjungiamos visos savivaldybės teritorijoje veikiančios perspėjimo sirenos: Druskininkų mieste – 3 sirenos, Leipalingio mstl. – 1 sirena ir Viečiūnų mstl. – 1 sirena.

Gyventojams, valstybės ir savivaldybių institucijoms ir įstaigoms, kitoms įstaigoms ir ūkio subjektams perspėti apie gresiančią ar susidariusią ekstremaliąją situaciją naudojami civilinės saugos signalai. Civilinės saugos signalai ir jų naudojimo tvarka patvirtinti Priešgaisrinės apsaugos ir gelbėjimo departamento prie Vidaus reikalų ministerijos direktoriaus 2015 m. rugpjūčio 27 d. įsakymu Nr. 1-244 „Dėl Civilinės saugos signalų ir jų panaudojimo tvarkos aprašo patvirtinimo“.

Druskininkų savivaldybės administracijos direktoriaus įsakymu už tiesioginį gyventojų ir civilinės saugos sistemos subjektų perspėjimą ir informavimą, PSS ir GPIS aktyvinimą paskirtas Ūkio ir turto valdymo skyriaus vyr. specialistas vykdantis civilinės saugos funkcijas.

Paskirtas atsakingas asmuo, vykdydamas gyventojų ir civilinės saugos sistemos subjektų perspėjimą ir informavimą apie gresiančią ar susidariusią ekstremaliąją situaciją, vadovaujasi Perspėjimo apie gresiančią ar susidariusią ekstremaliąją situaciją priemonių, gyventojų, valstybės ir savivaldybių institucijų ir įstaigų, kitų įstaigų, ūkio subjektų perspėjimo apie gresiančią ar susidariusią ekstremaliąją situaciją ir informavimo civilinės saugos klausimais tvarkos aprašu patvirtintu Priešgaisrinės apsaugos ir gelbėjimo departamento prie Vidaus reikalų ministerijos direktoriaus 2015 m. rugpjūčio 14 d. įsakymu Nr. 1-230 (toliau – Aprašas) ir jo prieduose pateiktomis pranešimų apie įvykį formomis. Vadovaudamasi šiomis pranešimų formomis, Druskininkų savivaldybė parengė išankstinių pranešimų tekstus ir rekomendacijas gyventojams tų pavojų atvejams, kuriems, atliekant savivaldybės rizikos analizę, buvo nustatyta didelė ir labai didelė rizika.

3.2. Savivaldybės administracijos atsakingo darbuotojo (vyr. specialisto vykdančio civilinės saugos funkcijas) veiksmai, gavus savivaldybės administracijos direktoriaus, savivaldybės ekstremaliųjų situacijų operacijų vadovo nurodymą perspėti ir informuoti savivaldybėje esančius civilinės saugos sistemos subjektus per PSS ir GPIIS:

1. patikslinti sirenų įjungimo datą ir laiką;
2. priimti administracijos direktoriaus arba savivaldybės ekstremaliųjų situacijų operacijų vadovo pasirašytą pranešimą apie įvykį ir trumpojo perspėjimo pranešimo tekstą;
3. perspėti Priešgaisrinės apsaugos ir gelbėjimo departamento SKS būdinčios pamainos vyriausiąjį arba vyresnįjį specialistą ir APGV struktūrinį padalinį arba darbuotoją, atsakingą už perspėjimą;
4. pranešimą apie įvykį pateikti:
 - 4.1. Priešgaisrinės apsaugos ir gelbėjimo departamento SKS būdinčios pamainos vyriausiajam arba vyresniajam specialistui, kuris nurodytu laiku privalo pranešimą apie įvykį paskelbti per LRT;

4.2. APGV struktūrinio padalinio darbuotojui, atsakingam už perspėjimą, kuris privalo pranešimą apie įvykį pateikti regioniniam transliuotojui;

4.3. vietiniam (-s) transliuotojui (-ams) ir (ar) regioniniam transliuotojui, esančiam savivaldybės teritorijoje, nurodyti laiką, kada šis pranešimas privalo būti skelbiamas gyventojams;

5. perspėti savivaldybės lygio suinteresuotus civilinės saugos sistemos subjektus;

6. perduoti trumpąjį perspėjimo pranešimą, kurio perdavimo per GPIIS pradžia turi sutapti su sirenų jungimo laiku. Pranešimas kartojamas 5 kartus. Pauzės tarp pranešimų trukmė – 1 min.;

7. organizuoti vietinio ir centralizuoto valdymo sirenų įjungimą ir (ar) pasiuntinių išsiuntimą nurodytu laiku;

8. kontroliuoti PSS ir GPIIS veikimą;

9. informuoti asmenis, davusius nurodymus, apie nurodymų įvykdymą;

10. įrašyti darbo žurnale gautus nurodymus ir aprašyti atliktus veiksmus.

3.3. Savivaldybės administracijos atsakingo darbuotojo (vyr. specialisto vykdančio civilinės saugos funkcijas) veiksmai, gavus Vilniaus APGV struktūrinio padalinio darbuotojo nurodymą perspėti gyventojus ir savivaldybės lygio civilinės saugos sistemos subjektus per PSS sistemą:

1. patikslinti sirenų įjungimo laiką;

2. priimti pranešimą apie įvykį;

3. informuoti savivaldybės administracijos direktorių, savo tiesioginį viršininką apie gautus nurodymus perspėti ir informuoti gyventojus ir civilinės saugos sistemos subjektus;

4. perspėti savivaldybės lygio suinteresuotus civilinės saugos sistemos subjektus;

5. pateikti vietiniam (-s) transliuotojui (-ams) ir (ar) regioniniam transliuotojui, esančiam savivaldybės teritorijoje, pranešimą apie įvykį ir nurodyti laiką, kada šis pranešimas privalo būti skelbiamas gyventojams;

6. organizuoti vietinio ir centralizuoto valdymo sirenų įjungimą ir (ar) pasiuntinių išsiuntimą nurodytu laiku;

7. esant galimybei kontroliuoti PSS ir GPIIS veikimą;

8. informuoti APGV struktūrinį padalinį arba darbuotoją, atsakingą už perspėjimą, apie nurodymų įvykdymą;

9. įrašyti darbo žurnale gautus nurodymus ir aprašyti atliktus veiksmus.

3.4. Savivaldybės administracijos atsakingo darbuotojo (vyr. specialisto vykdančio civilinės saugos funkcijas) veiksmai, gavus nurodymus perspėti gyventojus ir civilinės saugos sistemos subjektus per GPIIS:

1. priimti administracijos direktoriaus arba jo paskirto savivaldybės ekstremaliųjų situacijų operacijų vadovo pasirašytą trumpąjį perspėjimo pranešimą arba jų žodiniu nurodymu parengti trumpąjį perspėjimo pranešimą;

2. patikslinti trumpojo perspėjimo pranešimo perdavimo laiką ir teritoriją, taip pat, kiek kartų kartoti pranešimą ir kokia pauzės tarp pranešimų trukmė, kokiais kanalais ir kalbomis perduoti pranešimą;

3. perspėti apie GPIIS panaudojimą Priešgaisrinės apsaugos ir gelbėjimo departamento SKS būdinčios pamainos vyriausiąjį arba vyresnįjį specialistą, kuris privalo kontroliuoti savivaldybės trumpojo perspėjimo pranešimo siuntimo eigą;

4. nurodytu laiku perduoti trumpąjį perspėjimo pranešimą;

5. esant galimybei kontroliuoti GPIIS veikimą;

6. informuoti nurodymus davusius asmenis apie nurodymų įvykdymą;

7. įrašyti darbo žurnale gautus nurodymus ir aprašyti atliktus veiksmus;

8. įsitikinęs, kad dėl techninių priežasčių neveikia savivaldybės GPIIS valdymo darbo vieta arba negalima prisijungti prie GPIIS serverio:

8.1. paskambinti Priešgaisrinės apsaugos ir gelbėjimo departamento SKS būdinčios pamainos vyriausiajam arba vyresniajam specialistui ir paprašyti perduoti trumpąjį perspėjimo pranešimą;

8.2. pateikti elektroniniu paštu savivaldybės administracijos direktoriaus arba jo paskirto savivaldybės ekstremaliųjų situacijų operacijų vadovo pasirašytą trumpąjį perspėjimo pranešimą PDF ir Word formatais ir nurodymus dėl jo perdavimo;

8.3. nurodyti adresą ar gyvenamąją vietovę, ar koordinates, ar administracinį vienetą ir perspėjimo zonos spindulį;

8.4. įsitikinti, kad nurodymai suprasti teisingai;

8.5. esant galimybei kontroliuoti GPIIS veikimą;

8.6. įrašyti darbo žurnale gautus nurodymus ir aprašyti atliktus veiksmus;

8.7. informuoti nurodymus davusius asmenis apie nurodymų įvykdymą;

8.8. informuoti BPC teritorinį skyrių.

3.5. Savivaldybės administracijos atsakingo darbuotojo (vyr. specialisto vykdančio civilinės saugos funkcijas) veiksmai, dėl techninių kliūčių neveikiant perspėjimo ir informavimo sistemai:

1. savivaldybės atsakingas darbuotojas, dėl techninių kliūčių neveikiant perspėjimo ir informavimo sistemai, informuoja Vilniaus APGV CS skyriaus darbuotoją, atsakingą už PS priežiūros organizavimą ir kontrolę, UAB „Sonnenburg“, kuri atsakinga už perspėjimo sistemos sirenomis priežiūrą;

2. organizuoja perspėjimą ir informavimą per pasiuntinius;

3. kai sirenos įjungiamos nesankcionuotai, savivaldybės administracijos atsakingi darbuotojai privalo nedelsiant imtis veiksmų sirenų išjungimui vadovaujantis Perspėjimo sistemos priežiūros organizavimo tvarkos aprašo, patvirtinto Priešgaisrinės apsaugos ir gelbėjimo departamento prie Vidaus reikalų ministerijos direktoriaus 2010 m. birželio 28 d. įsakymu Nr. 1-192 32, 33 ir 34 punktais.

3.6. Pasiuntinių išvykimo tvarka ir maršrutai seniūnijose, kuriose nėra sirenų arba nėra galimybių panaudoti kitų išpėjamųjų garsinių priemonių gyventojams, ūkio subjektams perspėti ir informuoti:

1. savivaldybės gyvenamosiose vietovėse (teritorijose), kuriose nėra sirenų arba nėra galimybių panaudoti kitų išpėjamųjų garsinių priemonių, gyventojai, ūkio subjektai perspėjami ir informuojami per pasiuntinius;

2. perspėjimo ir informavimo tekstą bei kitą informaciją pasiuntiniams įteikia atitinkamos seniūnijos seniūnas, kuriam šios informacijos tekstą pateikia Savivaldybės administracijos vyr. specialistas civilinei saugai.

3. Įspėti ir informacijai pateikti priklausomai nuo įvykio apimties ir vietos bus panaudota 2 priešgaisrinės gelbėjimo tarnybos automobiliai, 2 policijos ekipažai, 4 seniūnijų automobiliai. Tai bus atliekama pagrindiniais maršrutais: Druskininkuose į Ratnyčios gyvenvietę ir sodininkų bendriją „Raigardas“ ir Gardino gatve-1 ekipažas; M.K. Čiurlionio, Veisiejų, Liškiavos, Ateities, Merkinės gatvių rajonuose ir į Gailiūnų gyvenvietę -1 ekipažas; individualių namų kvartalas esantis M.K. Čiurlionio ir Veisiejų gatvių rajone -1 ekipažas; Į Viečiūnų gyvenvietę -1 ekipažas; Į Leipalingį -1 ekipažas; nenumatytais maršrutais esant būtinybei -3 ekipažai.

IV. INFORMACIJOS APIE EKSTREMALŪJŲ ĮVYKĮ AR EKSTREMALIĄJĄ SITUACIJĄ GAVIMO IR PERDAVIMO TVARKA (12 Priedas)

4.1. Informacijos gavimo ir perdavimo tvarka. Informacijos apie ekstremalųjį įvykį ar ekstremaliąją situaciją (toliau – informacija) teikiama ir perduodama vadovaujantis Keitimosi informacija apie įvykį, ekstremalųjį įvykį ar ekstremaliąją situaciją tvarkos aprašu, patvirtintu Lietuvos Respublikos vidaus reikalų ministro 2007 m. kovo 30 d. įsakymu Nr. 1V-114 (toliau – Aprašas) ir jo priedais.

Druskininkų savivaldybėje atsakingas už gyventojų, valstybės ir savivaldybės institucijų ir įstaigų, kitų įstaigų, ūkio subjektų perspėjimą ir informavimą apie gresiančią ekstremaliąją situaciją, galimus padarinius, jų šalinimo priemones ir apsaugojimo nuo ekstremalios situacijos būdus yra Ūkio ir turto valdymo skyriaus vyriausiasis specialistas, vykdančias civilinės saugos funkcijas (tel. 8 313 40104, mob. 8 687 39943.)

Savivaldybės įstaigose, įmonėse yra paskirti asmenys, kurie atsitikus ekstremaliajam įvykiui (situacijai) yra atsakingi už informacijos priėmimą ir perdavimą Priešgaisrinei gelbėjimo valdybai (tarnybai), Bendrojo pagalbos centrui, Druskininkų savivaldybės administracijai ir kitoms suinteresuotoms institucijoms.

Asmuo, atsakingas už informacijos teikimą, informaciją teikia šiais atvejais:

- kai prognozuojama, kad bus pasiekti ar viršyti Vyriausybės patvirtinti ekstremaliųjų įvykių kriterijai;

- kai gresia ekstremalioji situacija;
- kai pasiekti ar viršyti Vyriausybės patvirtinti ekstremaliųjų įvykių kriterijai;
- kai susidarė ekstremalioji situacija.

Asmuo, atsakingas už informacijos teikimą, anksčiau išvardytais atvejais nedelsdamas telefonu teikia turimą informaciją. Pateikiami šie duomenys:

- trumpas įvykio, gresiančio ar įvykusio ekstremaliojo įvykio, gresiančios ar susidariusios ekstremaliosios situacijos apibūdinimas (laikas, adresas, objektas, informacijos šaltinis, priežastys, prognozė), priimti sprendimai, planuojami ar atlikti pirminiai veiksmai;

- esami ir galimi pavojaus gyventojų gyvybei ar sveikatai, jų socialinėms sąlygoms, turtui ir aplinkai šaltiniai;

- ekstremaliosios situacijos operacijų vadovo pareigos, vardas, pavardė, telefonų numeriai;

- gelbėjimo darbų vadovo pareigos, vardas, pavardė, telefonų numeriai.

Informacija apie gresiantį įvykį ar įvykusį ekstremalųjį įvykį ir gresiančią ekstremaliąją situaciją Vilniaus APGV ir PAGD prie VRM teikiama telefonu, faksu arba elektroniniu paštu.

Susidarius ekstremaliajai situacijai, informacija pateikiama ne tik telefonu, bet ir elektroniniu paštu ar faksu užpildžius pranešimų formas ES-1, ES-2, ES-3.

- forma ES-1 teikiamas pirminis pranešimas apie susidariusią ekstremaliąją situaciją. Šis pranešimas perduodamas kiek galima greičiau nuo ekstremaliosios situacijos susidarymo pradžios, bet ne vėliau kaip per 2 valandas nuo gelbėjimo darbų pradžios;

- forma ES-2 teikiamas pranešimas apie atliekamus gelbėjimo darbus, susidariusią ekstremaliąją situaciją. Šis pranešimas teikiamas kas 4 valandas nuo pirminio pranešimo apie susidariusią ekstremaliąją situaciją pateikimo;

- forma ES-3 teikiamas pranešimas apie ekstremaliosios situacijos likvidavimą. Šis pranešimas teikiamas pašalinus ekstremaliosios situacijos padarinius;

- jeigu informacija apie susidariusią ekstremaliąją situaciją išsamiai pateikta formoje ES-1, o ekstremaliosios situacijos vietoje padėtis nesikeičia, forma ES-2 nepildoma.

Savivaldybės ekstremaliųjų situacijų komisijos posėdžių protokolų kopijos ne vėliau kaip per 12 valandų nuo posėdžio pabaigos elektroniniu paštu ar faksu pateikiamos PAGD prie VRM ir Vilniaus APGV.

Savivaldybės ~~ESK~~ ar ESOC informuoja gretimų Lazdijų ir Varėnos rajonų savivaldybių ~~ESK~~ ar ESOC apie įvykusias ekstremaliąsias situacijas Druskininkų savivaldybės teritorijoje, kurių mastai gali išplisti už savivaldybės ribų į kaimyninių rajonų teritorijas. Informacija teikiama telefonu, faksu, elektroniniu paštu. Kaimyninių savivaldybių ~~ESK~~ ar ESOC analogišką informaciją teikia Druskininkų savivaldybės ~~ESK~~ ar ESOC. Informacijos teikimo kontaktiniai duomenys pateikiami tarpusavio pagalbos planuose su gretimomis savivaldybėmis.

4.2. Ryšio organizavimo priemonės. Ryšio organizavimo tikslas – užtikrinti nepertraukiamą sprendimų, informacijos perdavimą ir priėmimą tarp visų sąveikaujančių civilinės saugos sistemos subjektų turimomis ryšio priemonėmis per viešuosius ir (ar) žinybinius ryšio tinklus. Viešųjų ir privačiųjų ryšių tinklų, elektros tinklų gedimo atvejais svarbi informacija perduodama per pasiuntinius.

Gresiant ar susidarius savivaldybės lygio ekstremaliajai situacijai, informacija tarp civilinės saugos sistemos subjektų bus perduodama pagal iš anksto parengtą Keitimosi informacija apie įvykį, ekstremalųjį įvykį ar ekstremaliąją situaciją Druskininkų savivaldybėje schemą.

Už savivaldybės ESOC ryšio organizavimą atsako savivaldybės ESOC Administravimo, visuomenės informavimo, elektroninių ryšių organizavimo ir palaikymo grupė.

Visi civilinės saugos sistemos subjektai atsako už operatyvų ir nepertraukiamą informacijos perdavimą ir priėmimą savo turimomis techninėmis elektroninio ryšio priemonėmis.

Ekstremaliųjų situacijų metu už ryšių kokybę, telekomunikacijos tinklų darbą atsakingi telekomunikacijų paslaugų teikėjai.

Gresiant ar susidarius ekstremaliajai situacijai, savivaldybės ESOC narius sukviečia Administravimo, elektroninių ryšių organizavimo ir palaikymo grupės nariai, atsakingi už Savivaldybės ESOC narių informavimą ir iškvietimą.

V. GYVENTOJŲ EVAKAVIMO ORGANIZAVIMAS

5.1. Gyventojams, iškeldintiems iš ekstremaliosios situacijos židinio, laikinų gyvenamųjų patalpų ir gyvybiškai būtinų paslaugų suteikimo organizavimas.

Gresiant ar susidarius ekstremaliajai situacijai gyventojų evakavimas vykdomas vadovaujantis Lietuvos Respublikos Vyriausybės 2010 m. spalio 20 d. nutarimu Nr. 1502 „Dėl gyventojų evakavimo organizavimo tvarkos aprašo patvirtinimo“ ir Savivaldybės administracijos direktoriaus 2019 m. spalio 25 d. įsakymu Nr. V35-946 „Dėl Druskininkų savivaldybės gyventojų evakavimo ir priėmimo komisijos sudarymo ir nuostatų patvirtinimo“ (5 priedas).

Savivaldybės gyventojų evakavimo ir priėmimo komisija (toliau – Komisija) organizuoja:

- gyventojų informavimą apie evakavimą;
- eismo reguliavimą gyventojų evakavimo maršrutuose;
- gyventojų priėmimą, laikinų gyvenamųjų patalpų ir gyvybiškai būtinų paslaugų: gyventojų aprūpinimas maistu, geriamuoju vandeniu, medikamentais, švariais drabužiais ir kitų būtinausių paslaugų suteikimą;
- gyventojų surinkimo punktų, tarpinių gyventojų evakavimo punktų ir gyventojų priėmimo punktų veiklos koordinavimą, evakuotinių gyventojų registravimą;
- aprūpinimą transporto priemonėmis reikalingomis gyventojams evakuoti;
- transporto priemonių paskirstymą gyventojų surinkimo punktams, šių transporto priemonių kolonų palydą, apsaugą;
- informacijos apie gyventojų evakavimą teikimą visuomenei ir su evakavimu susijusioms valstybės ir savivaldybių institucijoms ir įstaigoms.

Gyventojų grįžimą į gyvenamąsias vietas organizuoja tos savivaldybės Komisija, į kurios teritoriją grąžinami gyventojai.

Kai gyventojai evakuojami iš vienos savivaldybės į kitą, gyventojų evakavimą organizuoja savivaldybės, iš kurios evakuojami gyventojai, Komisija, o gyventojų priėmimą, laikinųjų gyvenamųjų patalpų ir būtinausių paslaugų jiems suteikimą – savivaldybės, į kurią evakuojami gyventojai, Komisija.

Gyventojų surinkimo punktai:

- registruoja evakuojamus gyventojus
- skirsto gyventojus į grupes atsižvelgdami į nustatytą pirmumo tvarką;
- sudaro transporto priemonių koloną, skiria kolonų vadovus;
- organizuoja gyventojų įlaipinimą į transporto priemones.

Tarpinių gyventojų evakavimo punktai:

- registruoja evakuojamus gyventojus;
- atlieka gyventojų užterštumo kontrolę;
- atlieka gyventojų sanitarinį švarinimą;
- atlieka transporto priemonių užterštumo kontrolę ir švarinimą;
- vykdo gyventojų perlaipinimą iš transporto priemonių, vykusią per užterštą teritoriją, į švarias transporto priemones.

Gyventojų priėmimo punktai:

- registruoja evakuojamus gyventojus ir nustato jų tapatybę;
- įkuria informacijos centrą, kuris renka informaciją apie atvykstančius gyventojus ir padeda surasti šeimos narius;
- organizuoja gyventojų grupių pristatymą į jiems laikinai suteiktas gyvenamąsias patalpas.

Gyventojų surinkimo, tarpiniuose gyventojų evakavimo ir gyventojų priėmimo punktuose gyventojams teikiamos būtiniausios paslaugos, užtikrinama viešoji tvarka ir visuomenės sveikatos sauga, prireikus teikiamos būtinajai medicinos pagalbai priskiriamos asmens sveikatos priežiūros paslaugos, psichologinė ir socialinė pagalba.

Gyventojų evakavimo ir priėmimo tvarka. Gresiant ar susidarius ekstremaliajai situacijai arba karo padėties atveju Lietuvos Respublikos Vyriausybei paskelbus gyventojų evakavimą, atsižvelgdami į ekstremaliosios situacijos, karo veiksmų sukeltą pavojų gyventojų gyvybei ar sveikatai, sprendimą evakuoti gyventojus priima:

kai gyventojai evakuojami iš vienos savivaldybės teritorijos į kitos (negretimos) savivaldybės teritoriją - savivaldybės administracijos direktorius dėl gyventojų evakavimo iš savivaldybės teritorijos;

Priešgaisrinės apsaugos ir gelbėjimo departamentas prie VRM – dėl savivaldybės, į kurios teritoriją turi būti evakuojami gyventojai;

kai gyventojai evakuojami iš savivaldybės teritorijos į gretimos savivaldybės teritoriją - savivaldybės, iš kurios teritorijos evakuojami gyventojai, administracijos direktorius;

kai gyventojai evakuojami vienos savivaldybės teritorijoje – savivaldybės administracijos direktorius.

Jeigu gyventojams iškyla realus pavojus, tam, kad būtų išsaugota žmonių gyvybė bei sveikata, priimamas sprendimas evakuoti gyventojus iš teritorijų, kuriose pavojinga gyventi ir dirbti. Atsižvelgiant į ekstremaliosios situacijos mastą ir pavojų gyventojams, sprendimą dėl jų evakavimo priima ir evakavimui vadovauja:

- kai kuriais ekstremaliųjų situacijų atvejais, kai būtina gyventojus išskeldinti skubiai – priešgaisrinės apsaugos ir gelbėjimo tarnybos bei policijos pareigūnai;
- susidarius ribotai ekstremaliajai situacijai – ūkio subjekto, įstaigos, kur atsitiko ekstremalusis įvykis, vadovas.

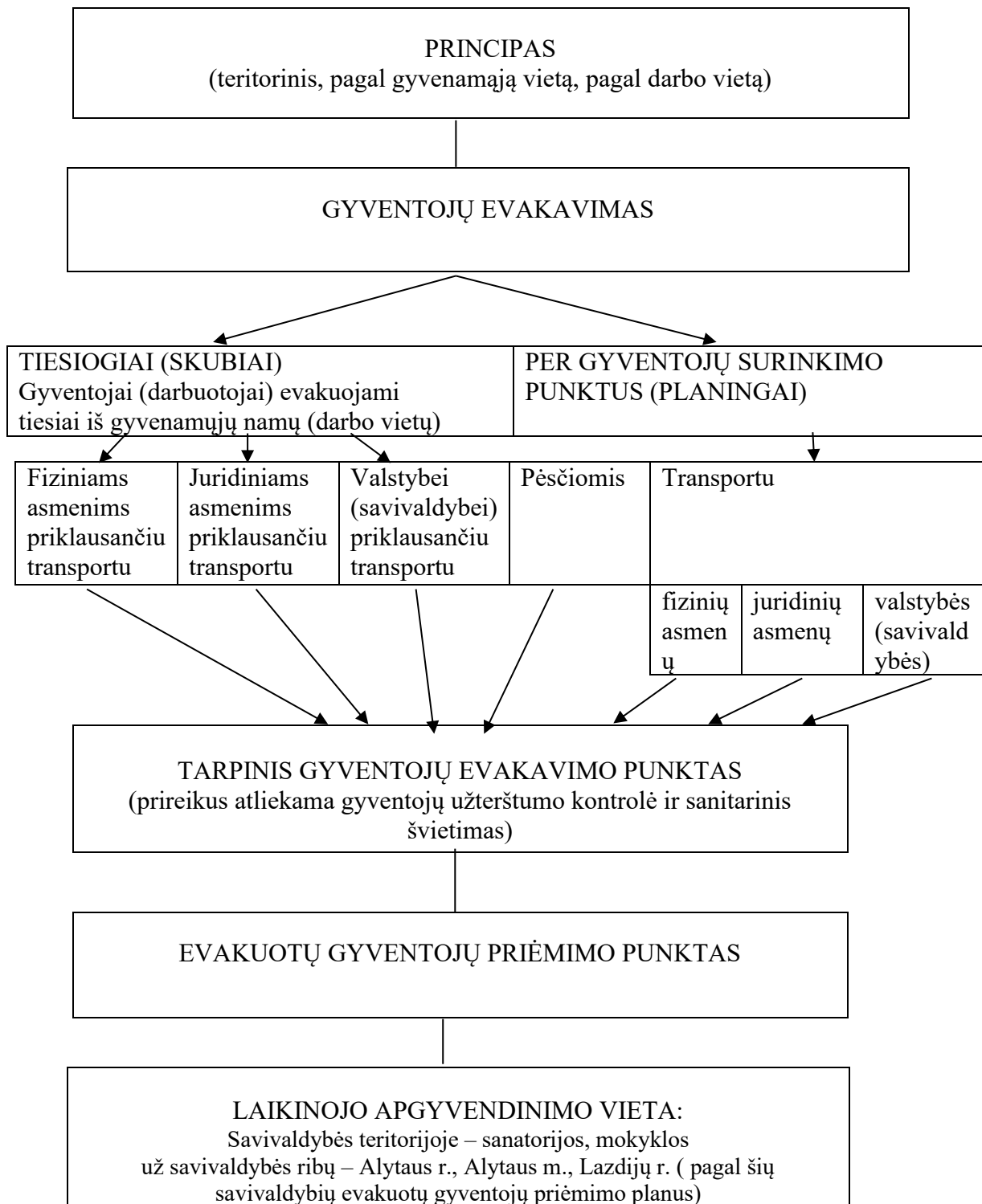
Sprendimą dėl gyventojų grįžimo į gyvenamąsias vietas, nustačius, kad ekstremaliosios situacijos sukulto pavojaus gyventojų gyvybei ar sveikatai nebėra, priima:

- kai gyventojai buvo evakuoti į kitos savivaldybės teritoriją, – savivaldybės, į kurios teritoriją grąžinami gyventojai, administracijos direktorius;
- kai gyventojai buvo evakuoti vienos savivaldybės teritorijoje, – savivaldybės administracijos direktorius.

Pirmumo tvarka iš gyventojų surinkimo punktų transporto priemonėmis bus evakuojami ir gyventojų surinkimo punktuose, tarpiniuose punktuose ir gyventojų priėmimo punktuose bus aptarnaujami asmenys, kuriems nustatytas sunkus ar vidutinis neįgalumo lygis, asmenys, kuriems nustatytas specialiosios nuolatinės slaugos ar specialiosios nuolatinės priežiūros poreikis ir juos prižiūrintys asmenys, nėščios moterys, šeimos, kuriose augina mažamečius vaikus.

SAVIVALDYBĖS GYVENTOJŲ EVAKAVIMO SCHEMA

Druskininkų savivaldybėje nėra stambių priemonės centrų svarbių kariniu požiūriu, geležinkelio transporto, gamyklų. Todėl gyventojų evakavimas iš kurorto būtų labiau pagal gyvenamąją vietą, darbo vietą, teritorinis.



Gyventojų surinkimo, tarpinių gyventojų evakavimo ir gyventojų priėmimo punktų struktūra ir numatomos jų įkūrimo vietos. Gyventojų evakavimui organizuoti savivaldybėje įkuriami gyventojų surinkimo, tarpiniai gyventojų evakavimo ir gyventojų priėmimo punktai. Punktams vadovauja punkto viršininkas – tos įstaigos kuriame įkuriamas punktas vadovas. Komisijos siūlymu, punkto nariais skiriami seniūnijų, policijos, asmens sveikatos priežiūros įstaigų, kitų įstaigų ir ūkio subjektų atstovai.

Gyventojų surinkimo punkto struktūra:

Punkto viršininkas	Ištaigos vadovas
Transporto apskaitos grandis	1
Gyventojų apskaitos grandis	1
Gyventojų įsodinimo į transportą ir kolonų formavimo grandis	1
Ryšių ir informavimo grandis	1
Viešosios tvarkos palaikymo grandis	2
Medicinos pagalbos grandis	2

Gyventojų surinkimo punktai:

Gyventojų surinkimo punkto vieta	Adresas, kontaktiniai duomenys
Jaunimo užimtumo centras	Veisiejų g. 17, Druskininkai, tel.8 313 53056
„Atgimimo“ mokykla	M.K.Čiurlionio g. 92, Druskininkai, tel. 313 52491
Ryto gimnazija	Klonio g. 2, Druskininkai, tel.8 313 45462
„Saulės“ pagrindinė mokykla	Ateities g. 13, Druskininkai, tel. 8 313 45703
Viečiūnų progimnazija	Jaunystės g. 8, Viečiūnų mstl., tel. 8 313 47979
Leipalingio progimnazija	Alėjos g. 26, Leipalingio mstl., tel. 8 313 43373

Tarpinio gyventojų evakavimo punkto struktūra:

Punkto viršininkas	Ištaigos vadovas
Evakuotų gyventojų apskaitos grandis	1
Transporto apskaitos grandis	1
Ryšių ir informavimo grandis	1
Viešosios tvarkos palaikymo grandis	2
Veterinarijos tarnybos grandis	1
Medicinos pagalbos grandis	2
Gyventojų užterštumo kontrolės grandis	1
Sanitarinio švarinimo grandis	2
Autotransporto ir technikos švarinimo grandis	2

Tarpinio gyventojų evakavimo punktai (vietos):

Tarpinio gyventojų surinkimo punktų vieta	Adresas, kontaktiniai duomenys
Jaunimo užimtumo centras	Veisiejų g. 17, Druskininkai, tel.8 313 53056
Viečiūnų progimnazija	Jaunystės g. 8, Viečiūnų mstl., tel. 8 313 47979
Leipalingio progimnazija	Alėjos g. 26, Leipalingio mstl., tel. 8 313 43373

Gyventojų priėmimo punkto struktūra:

Punkto viršininkas	Ištaigos vadovas
Apgyvendinimo grandis	3
Gyventojų ir transporto apskaitos grandis	2
Ryšių ir informavimo grandis	1
Viešosios tvarkos palaikymo grandis	2
Medicininės pagalbos grandis	2

Gyventojų priėmimo punktai (vietos):

Gyventojų priėmimo punkto vieta	Adresas, kontaktiniai duomenys
„Atgimimo“ mokykla	M.K.Čiurlionio g. 92, Druskininkai, tel. 313 52491 Vytauto g. 22, Druskininkai
„Saulės“ pagrindinė mokykla	Ateities g. 13, Druskininkai, tel. 8 313 45703
Ryto gimnazija	Klonio g. 2, Druskininkai, tel.8 313 45462
Jaunimo užimtumo centras	Veisiejų g. 17, Druskininkai, tel.8 313 53056

Viečiūnų progimnazija	Jaunystės g. 8, Viečiūnų mstl., tel. 8 313 47979
Leipalingio progimnazija	Alėjos g. 26, Leipalingio mstl., tel. 8 313 43373

Paskelbus evakavimo pradžią, gyventojai, kurie turi galimybę evakuotis savarankiškai, išklausę informaciją apie evakavimą per visuomenės informavimo priemones, evakuojasi nuosavomis transporto priemonėmis. Kai neužtenka transporto priemonių gyventojams evakuoti savivaldybėje, Savivaldybės administracijos direktorius kreipiasi į kaimynines savivaldybes dėl papildomų transporto priemonių pasitelkimo.

Galimos gyventojų evakavimo kryptys ir maršrutai. Komisijai pasiūlymus dėl gyventojų evakavimo maršrutų pateikia savivaldybės ESOC, išanalizavęs konkrečius užterštumo lygius, meteorologinę situaciją, gyventojų laikino apgyvendinimo vietų skaičių ir kitas aplinkybes. Atsižvelgdama į pateiktus pasiūlymus, Komisija parenka gyventojų evakavimo maršrutus ir nustato, kokia kryptimi ir per kurias gyventojų surinkimo, tarpinius gyventojų evakavimo ir gyventojų priėmimo punktus bus vykdomas gyventojų evakavimas.

Galimi maršrutai iš Druskininkų savivaldybės:

į Alytaus rajono savivaldybę (Šiaurės kryptimi), kelias Druskininkai – Merkinė – Alytus;

į Varėnos rajono savivaldybę (Šiaurės rytų kryptimi), kelias Druskininkai – Merkinė – Varėna;

į Lazdijų rajono savivaldybę (Vakarų kryptimi), kelias Druskininkai – Leipalingis- Lazdijai;

į Lazdijų rajono savivaldybę (Šiaurės Vakarų kryptimi), kelias Druskininkai – Leipalingis- Serijai.

Pagrindiniai automobilių keliai, galimi gyventojų surinkimo punktai, tarpiniai gyventojų punktai, evakuotų gyventojų priėmimo punktai, evakavimo maršrutai ir privažiavimai prie maršrutų kelių pažymėti savivaldybės žemėlapyje (**10 Priedas**).

5.2. Numatytos gyventojams evakuoti ekstremaliųjų situacijų atvejais priemonės ir materialiniai ištekliai.

Aprūpinimas transporto priemonėmis. Gyventojams evakuoti bus naudojami mokykliniai geltonieji autobusai. Neužtenkant transporto priemonių, bus pasitelkiamas vežėjas su kuriuo bus sudaryta sutartis dėl gyventojų vežimo nereguliariais maršrutais.

Kai ekstremaliosios situacijos pobūdis nereikalauja dozimetinės kontrolės arba sanitarinio švarinimo, gyventojai iš gyvenamosios vietos (darbo vietos) tiesiogiai arba per gyventojų surinkimo punktus evakuojami iki gyventojų priėmimo punktų (laikiniai suteiktų gyvenamųjų patalpų) savivaldybės, evakuojančios gyventojus, transporto priemonėmis.

Kai ekstremaliosios situacijos pobūdis reikalauja dozimetinės kontrolės arba sanitarinio švarinimo, gyventojai evakuojami šiais būdais:

- iš gyvenamosios vietos (darbo vietos) tiesiogiai arba per gyventojų surinkimo punktus iki tarpinių gyventojų evakavimo punktų – savivaldybės, evakuojančios gyventojus, transporto priemonėmis;

- nuo tarpinių gyventojų evakavimo punktų iki gyventojų priėmimo punktų (laikiniai suteiktų gyvenamųjų patalpų) – savivaldybių, priimančių evakuojamus gyventojus, transporto priemonėmis.

Paskelbus evakavimo pradžią, gyventojai, kurie turi galimybę evakuotis savarankiškai, išklausę informaciją apie evakavimą per visuomenės informavimo priemones, evakuojasi nuosavomis transporto priemonėmis.

Medicininis aprūpinimas. Evakuotų gyventojų medicininis aprūpinimas organizuojamas evakuotų gyventojų priėmimo punktuose. Savivaldybės gydytoja organizuoja, o asmens ir visuomenės sveikatos įstaigos užtikrina evakuotų gyventojų sveikatos apsaugą (aprūpinimą medikamentais ir pirmos pagalbos suteikimą).

Aprūpinimas laikinomis gyvenamomis patalpomis. Evakuotų gyventojų apgyvendinimą organizuoja ir vykdo įstaigų, kuriose numatytos apgyvendinimo vietos, vadovai (Priedas Nr. 14).

Maitinimo užtikrinimas. Dėl maitinimo sudaroma sutartis su maitinimo paslaugų tiekėju, aprūpinimas geriamuoju vandeniu – UAB „Druskininkų vandenys“.

5.3. Viešosios tvarkos užtikrinimas gyventojų sutelkimo vietose. Policija užtikrina viešąją tvarką gyventojų susitelkimo, įsodinimo į transportą, išlaipinimo ir laikinojo apgyvendinimo vietose, gyventojų evakavimo maršrutuose, kontroliuoja ir reguliuoja transporto ir pėsčiųjų kolonų eismą nustatytais maršrutais, organizuoja transporto kolonų palydą.

Gyventojų evakavimas ir jo organizavimas savivaldybės lygiu vykdomas pagal parengtą schemą.

5.4. Kolektyvinės apsaugos statiniai ir jų panaudojimo galimybės. Druskininkų savivaldybės teritorijoje gyventojams apsaugoti nuo atsiradusių gyvybei ar sveikatai pavojingų veiksnių yra numatyta 20 statinių (minimalus apsaugomų gyventojų skaičius – 10000, plotas – 18415 kv.m.). Visi statiniai ir patalpos, kurias ekstremaliųjų situacijų ar karo metu galima būtų pritaikyti gyventojams apsaugoti nuo atsiradusių gyvybei ar sveikatai pavojingų veiksnių, pažymėti specialiuoju ženklu. Visuose statiniuose yra sudarytos sąlygos patenkinti minimalius pragyvenimo poreikius laikantis nustatytų higienos normų.

Kolektyvinės apsaugos statinių, kuriuose galima apgyvendinti evakuotus gyventojus, sąrašas pateikiamas 14 priede, žemėlapis pateikiamas 10 priede

VI. GRESIANČIŲ AR ĮVYKUSIŲ EKSTREMALIŲJŲ ĮVYKIŲ IR GRESIANČIŲ AR SUSIDARIUSIŲ EKSTREMALIŲJŲ SITUACIJŲ VALDYMO ORGANIZAVIMAS IR KOORDINAVIMAS

6.1. Asmens, atsakingo už informacijos priėmimą ir perdavimą, veiksmai, gavus informaciją apie gresiantį ar įvykusį ekstremaliųjį įvykį, gresiančią ar susidariusią ekstremaliąją situaciją.

Asmuo, atsakingas už informacijos priėmimą ir perdavimą – vyr. specialistas civilinei saugai gavęs pranešimą apie gresiantį ar įvykusį įvykį, gresiančią ar susidariusią ekstremaliąją situaciją (toliau – ES), įvertina pagal Ekstremaliųjų įvykių kriterijų sąrašą patvirtintą Lietuvos Respublikos Vyriausybės 2006 m. kovo 9 d. nutarimu Nr.241, bei Stichinių, katastrofinių meteorologinių ir hidrologinių reiškinių rodikliais, patvirtintais Lietuvos Respublikos aplinkos ministro 2011 m. lapkričio 11 d. įsakymu Nr. D1-870 ir jei įvykis pasiekia ar viršija ekstremalaus įvykio kriterijus ar rodiklius apie tai nedelsiant praneša savivaldybės administracijos direktoriui – savivaldybės ESK pirmininkui.

Pranešime nurodoma, iš ko ir kada gauta informacija, įvykio data, laikas, vieta, kas objekto, kuriame įvyko ekstremalusis įvykis, vadovas, įvykio trumpa charakteristika, kokios institucijos informuotos, kas vykdo ir vadovauja gelbėjimo darbams, kokia pagalba reikalinga, informaciją perdavusio asmens vardas, pavardė, pareigos, adresas, telefonas.

6.2. Savivaldybės administracijos bei savivaldybės esančių valstybės ir savivaldybių institucijų ir įstaigų veiksmai likviduojant ir ekstremaliuosius įvykius ir situacijas ir šalinant jų padarinius ir bendrų veiksmų koordinavimas. Pagal atliktą savivaldybės galimų pavojų ir ekstremaliųjų situacijų rizikos analizę, didelio ir labai didelio rizikos lygio nustatyti šie pavojai:

Labai didelės rizikos lygis:

- gaisrai pastatuose ir atvirose teritorijose.
- pavojingos užkrečiamos ligos.

Didelės rizikos lygis:

- stichiniai meteorologiniai reiškiniai.
- gyvūnų ligos;
- pavojingas radinys.

Savivaldybėje įvykus šiems ekstremaliems įvykiams ar susidarius ekstremaliosioms situacijoms, sukviečiama savivaldybės ESK (**3 priedas**). Savivaldybės ESK, gavusi informaciją apie įvykį, įvertina situaciją, nustato pavojingumo laipsnį darbuotojams ir gyventojams, turtui bei aplinkai, galimą poveikį visuomenės rimčiai, prognozuojamas pasekmes ir teikia administracijos direktoriui pasiūlymą dėl ekstremaliosios situacijos paskelbimo.

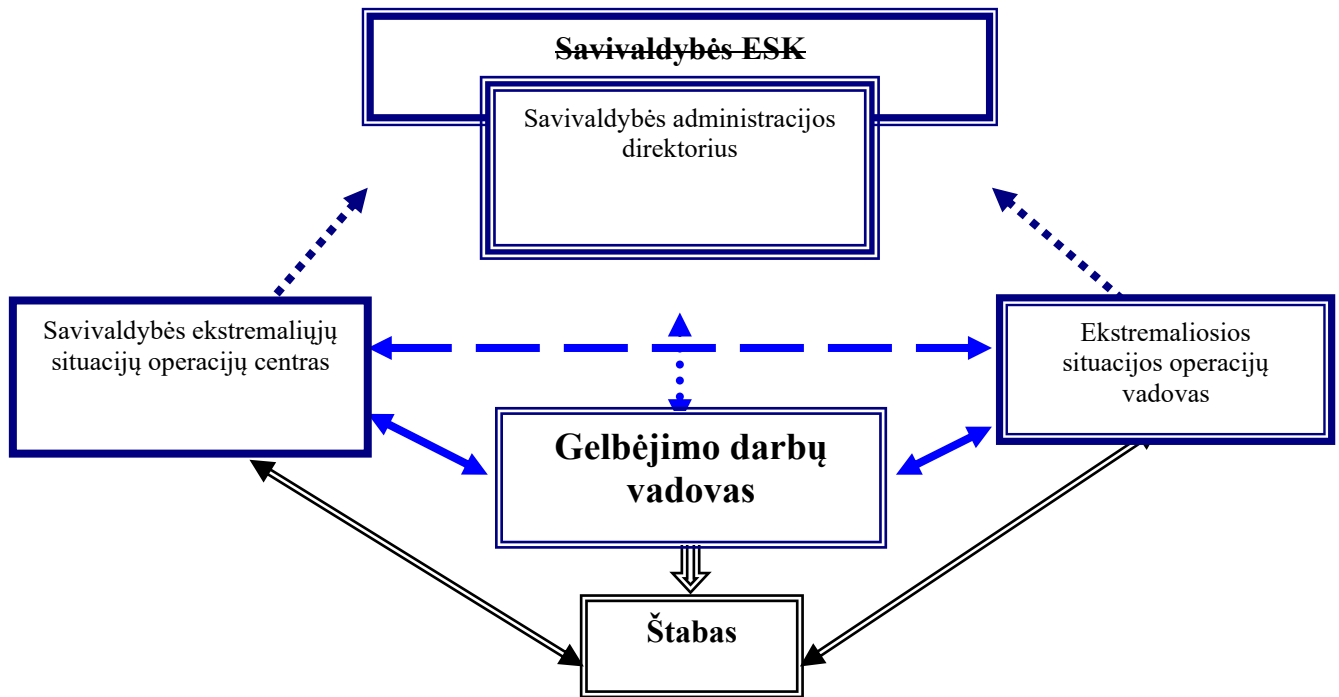
Savivaldybės administracijos direktoriaus, ESK pirmininko priimti sprendimai privalomi visiems civilinės saugos ir gelbėjimo sistemos struktūriniais padaliniais, valdymo institucijoms, ūkio subjektams, neatsižvelgiant į jų pavaldumą, taip pat ir gyventojams.

Ekstremaliojo įvykio židinyje civilinės saugos veiksams ir gelbėjimo darbams vadovauja gelbėjimo darbų vadovas. Gelbėjimo darbų vadovo funkcijas incidento vietoje pradiniu momentu vykdo pirmojo atvykusio Valstybinės priešgaisrinės gelbėjimo tarnybos padalinio vadovaujantis pareigūnas be atskiro nurodymo ir vadovauja incidentų ar ekstremalių įvykių likvidavimui iki aukštesnio operacinio vadovavimo lygmens pareigūno atvykimo.

Gelbėjimo darbų vadovui yra pavaldžios civilinės saugos ir gelbėjimo sistemos pajėgos, neatsižvelgiant į jų priklausomybę.

Bendrą vadovavimą civilinės saugos veiksams, kai naudojami rajono savivaldybės telkiami ištekliai, atlieka rajono savivaldybės ESK.

Dalyvaujančiųjų savivaldybės lygio ES valdyme sąveikos schema



ESK pirmininko paskirtas ekstremaliosios situacijos operacijų vadovas (toliau – operacijų vadovas) vadovauja civilinės saugos veiksams už židinio ribų ir koordinuoja visą gelbėjimo darbų vadovui teikiamą pagalbą.

Gresiant ar susidarius savivaldybės lygio ekstremaliajai situacijai, sprendimą dėl savivaldybės ESOC (**4 priedas**) sušaukimo priima savivaldybės ESK arba savivaldybės administracijos direktorius. Veiksmai savivaldybės lygiu koordinuojami ir pajėgoms vadovaujama per savivaldybės ESOC.

Kol nepaskirtas savivaldybės ekstremaliosios situacijos operacijų vadovas, pajėgų veiksmus savivaldybės lygiu organizuoja ir koordinuoja savivaldybės ESOC. Sprendimai priimami vadovaujantis savivaldybės ekstremaliųjų situacijų valdymo plane numatytais veiksmais ir (ar) savivaldybės ESOC nuostatų suteiktais įgaliojimais.

Paskyrus savivaldybės ekstremaliosios situacijos operacijų vadovą, gelbėjimo darbų vadovas toliau organizuoja darbus įvykio vietoje. Savivaldybės ekstremaliosios situacijos operacijų vadovas atsako už darbų organizavimą savivaldybės mastu.

Jeigu ekstremalioji situacija apima ne daugiau kaip tris gretimas savivaldybes, savivaldybių ekstremaliosios situacijos operacijų vadovai visus veiksmus derina tarpusavyje, priimami kolegialūs sprendimai, tačiau galutinio sprendimo dėl bendrų darbų koordinavimo teisę turi savivaldybės, kurioje yra ekstremaliosios situacijos židinys, ekstremaliosios situacijos operacijų vadovas.

Savivaldybės ekstremaliosios situacijos operacijų vadovas atsako už ekstremaliosios situacijos padarinių, galinčių sukelti ekstremalių įvykių ar kartotinę ekstremaliąją situaciją, šalinimo darbų (toliau – neatidėliotini ekstremaliosios situacijos padarinių šalinimo darbai) organizavimą.

Savivaldybės administracijos bei savivaldybės teritorijoje esančių valstybės ir savivaldybių institucijų ir įstaigų (specialiųjų tarnybų) veiksmai likviduojant ekstremaliuosius įvykius ar ekstremaliasias situacijas:

Savivaldybės ESK, įvykus ekstremaliajam įvykiui ar susidarius ekstremaliajai situacijai, funkcijos ir veiksmai:

- gaunamas pranešimas apie ekstremalų įvykį ar situaciją;
- informuojamas rajono savivaldybės administracijos direktorius, ESK pirmininkas;
- nustatomas ekstremaliosios situacijos mastas;
- sprendimą dėl ESK posėdžio sušaukimo priima savivaldybės administracijos direktorius, ESK pirmininkas;
- gavę signalą, ESK nariai privalo atvykti į posėdį darbo metu nedelsdami, o nedarbo metu, poilsio ir švenčių dienomis – kaip galima greičiau;
- atsižvelgdamas į ekstremaliojo įvykio ar situacijos mastą, gelbėjimo darbų apimtį, ESK pirmininkas priima sprendimą dėl savivaldybės ESOC sušaukimo ir jo darbo organizavimo;
- koordinuoja padarinių likvidavimo ir gelbėjimo darbų vykdymo eigą;
- priima sprendimą dėl gyventojų evakavimo ir jį organizuoja.

Savivaldybės ESOC vykdomos funkcijos ir veiksmai:

- įgyvendina ekstremaliųjų situacijų komisijos sprendimus ekstremaliųjų situacijų prevencijos klausimais;
- pagal kompetenciją renka, analizuoja ir vertina duomenis ir informaciją apie įvykį, ekstremalų įvykį, gresiančią ar susidariusią ekstremaliąją situaciją, prognozuoja jų eigą ir mastą, numato civilinės saugos priemones ir gelbėjimo veiksmus;
- teisės aktų nustatyta tvarka organizuoja gyventojų, valstybės ir savivaldybių institucijų ir įstaigų, kitų įstaigų ir ūkio subjektų perspėjimą ir informavimą apie įvykį, ekstremalų įvykį ar ekstremaliąją situaciją, galimus padarinius, jų šalinimo priemones ir apsisaugojimo nuo ekstremaliosios situacijos būdus;
- keičiasi informacija su kitų institucijų operacijų centrais, analizuodamas, vertindamas įvykio, ekstremaliojo įvykio ar ekstremaliosios situacijos eigą;
- organizuoja ir koordinuoja civilinės saugos sistemos pajėgų telkimą įvykių, ekstremaliųjų įvykių ar ekstremaliųjų situacijų likvidavimo, padarinių šalinimo, gyventojų ir turto gelbėjimo metu;
- organizuoja ir koordinuoja materialinių išteklių, kurie teisės aktų nustatyta tvarka gali būti panaudoti įvykiui, ekstremaliajam įvykiui ar ekstremaliajai situacijai likviduoti, padariniams šalinti, valstybės ir savivaldybių institucijų ir įstaigų, kitų įstaigų, ūkio subjektų veiklai palaikyti ar atkurti, telkimą šiems tikslams pasiekti;
- pagal kompetenciją koordinuoja civilinės saugos sistemos subjektų veiksmus įvykių, ekstremaliųjų įvykių ir ekstremaliųjų situacijų metu;
- teikia savivaldybės ESK pasiūlymus dėl reikiamų civilinės saugos sistemos pajėgų, racionalaus ir veiksmingo Lietuvos Respublikos Vyriausybės ir kitų institucijų skirtų finansinių ir kitų materialinių išteklių panaudojimo ekstremaliosios situacijos padariniams šalinti;
- teisės aktų nustatyta tvarka informuoja tarptautinės pagalbos ir kaimyninių valstybių koordinavimo centrus apie gresiančią ar susidariusią ekstremaliąją situaciją;
- atlieka kitas teisės aktų nustatytas su civilinės saugos sistemos uždavinių įgyvendinimu susijusias funkcijas.

Vilniaus apskrities priešgaisrinės gelbėjimo valdybos Druskininkų priešgaisrinės gelbėjimo tarnybos (toliau – Druskininkų PGT), įvykus ekstremaliajam įvykiui ar susidarius ekstremaliajai situacijai, funkcijos ir veiksmai:

- gesina gaisrus;
- atlieka gelbėjimo darbus ant vandens ir po vandeniu;
- gelbėja nukentėjusiuosius transporto įvykiuose;
- lokalizuoja ir slopina cheminius bei radiacinius incidentus;
- vykdo nukentėjusiųjų paiešką ir gelbėjimą iš apgriautų ir degančių pastatų, nukritusių orlaivių, apsemtų, užterštų dujomis ir dūmais patalpų bei griuvėsių;

- įstatymo nustatyta tvarka teikia nukentėjusiems pirmąją medicinos pagalbą;
- organizuoja skubų žmonių iškeldinimą iš ekstremalaus įvykio židinio;
- įspėja pavaldžias ir kitas tarnybas apie nelaimę;
- organizuoja avarijų, katastrofų bei stichinių nelaimių padarinių likvidavimą, koordinuoja žinybinių gelbėjimo padalinių bei kitų tarnybų veiksmus avarijos vietoje;
- dalyvauja savivaldybės ESOC veikloje;
- bendradarbiauja su rajono savivaldos institucijomis, organizuojant ir vykdant gelbėjimo darbus;
- telkia papildomas gelbėjimo pajėgas;
- dalyvauja savivaldybės ESK veikloje.

Alytaus apskrities vyriausiojo policijos komisariato Druskininkų policijos komisariato (toliau – Druskininkų PK), įvykus ekstremaliajam įvykiui ar susidarius ekstremaliajai situacijai, funkcijos ir veiksmai:

- informuoja valstybines institucijas, visuomenines organizacijas, piliečius apie katastrofas, avarijas ir kitas ypatingas situacijas, kurios kelia pavojų žmonių saugumui;
- gelbsti žmones ir turtą, imasi kitų saugumo priemonių gaivalinių nelaimių, katastrofų, stambių avarijų ir kitais ypatingais atvejais;
- užtikrina nelaimės zonos apsaugą ir neleidžia be atskiro leidimo į šią zoną žmonių ir transporto;
- reguliuoja eismą nelaimės rajone ir jo prieigose, įrengia transporto kontrolės punktus, reguliavimo postus maršrutuose gyventojų evakuacijos metu;
- identifikuoja žuvusiuosius, apdoroja informaciją apie aukas bei organizuoja jų išgabenimą iš įvykio vietos;
- vadovauja sprogimo, pranešimo apie rastą sprogmenį ar grasinimą susprogdinti tyrimui, koordinuoja veiksmus su kitomis institucijomis, jei yra pavojus žmonėms, organizuoja ir vadovauja evakuacijai, parenka evakuotiems asmenims saugią buvimo vietą;
- suteikia pirmąją pagalbą sužeistiesiems, nustato nukentėjusiųjų tapatybę;
- teikia informaciją rajono savivaldybės ESOC apie paieškos ir gelbėjimo darbų eigą, naudojamas pajėgas, techniką bei įrangą, nelaimės išplėtimo mastą bei padarytą žalą, žmonių aukas;
- imasi priemonių panikai ir masiniams neramumams išvengti;
- saugo teritorijų, kurioms yra taikomas karantino režimas, ribas ir palaiko viešąją tvarką;
- dalyvauja tiriant avarių priežastis;
- dalyvauja savivaldybės ESK veikloje.

VšĮ Druskininkų pirminės sveikatos priežiūros centro (toliau – Druskininkų PSPC), įvykus ekstremaliajam įvykiui ar susidarius ekstremaliajai situacijai, funkcijos ir veiksmai :

- informuoja kitas tarnybas apie įvykį;
- informuoja artimiausias stacionarines asmens sveikatos priežiūros įstaigas apie nukentėjusiuosius ir juos transportuoja į šias įstaigas;
- aprūpina į ekstremalaus įvykio židinį išvykstančias pajėgas individualiomis apsaugos priemonėmis;
- užtikrina būtiniosios medicinos pagalbos teikimą evakuotų gyventojų priėmimo vietose;
- teikia pirmąją medicinos pagalbą ir nustato medicinos pagalbos teikimo tvarką ekstremaliosios situacijos židinyje;
- rūšiuoja ir registruoja nukentėjusiuosius;
- telkia papildomas pajėgas.

VšĮ Druskininkų ligoninė, įvykus ekstremaliajam įvykiui ar susidarius ekstremaliajai situacijai, funkcijos ir veiksmai:

- organizuoja ligoninės lovų skaičiaus išplėtimą;
- iškviečia reikalingą personalą;
- formuoja gydytojų brigadas;
- paruošia operacines;

- informuoja kitas gydymo įstaigas dėl numatomo nukentėjusiųjų srauto;
- prirėkus kviečia papildomas pajėgas;
- palaiko nuolatinį ryšį su aukštesnio lygio valdymo organais, savivaldybės ESK bei kitomis tarnybomis;
- rengia rekomendacijas, teikia pasiūlymus, kaip apsaugoti žmonių sveikatą ir gyvybę likviduojant ekstremaliausias situacijas ir jų padarinius.

Valstybinės maisto ir veterinarijos tarnybos Alytaus departamento, įvykus ekstremaliajam įvykiui ar susidarius ekstremaliajai situacijai, funkcijos ir veiksmai:

- nagrinėja gyvūnų užkrečiamųjų ligų atsiradimo priežastis, numato priešepizootines priemones ir organizuoja jų vykdymą;
- kartu su sveikatos apsaugos tarnybomis likviduoja žmonėms ir gyvuliams pavojingų užkrečiamųjų ligų židinius ir keičiasi informacija;
- įvertina epizootinę situaciją ir duoda gyvūnų savininkams privalomus nurodymus įgyvendinti gyvūnų užkrečiamųjų ligų profilaktikos ir jų likvidavimo, deratizacijos, dezinfekcijos bei ūkines priemones;
- duoda privalomus nurodymus fiziniams ir juridiniams asmenims, kitoms organizacijoms ar jų filialams, besiverčiantiems veterinarine praktika, gyvūnų auginimu, pašarų ir pašarų priedų, gyvūninių produktų ir žaliavų perdirbimu, sandėliavimu, transportavimu ar prekyba, vykdyti Lietuvos Respublikos valstybinės maisto ir veterinarijos tarnybos nustatytus reikalavimus, kad neplistų gyvūnų užkrečiamosios ligos, gaminami pašarai, pašarų priedai, gyvūniniai produktai nebūtų kenksmingi žmonių ir gyvūnų sveikatai;
- nustačius užkrečiamąją ar įtarus labai pavojingą gyvūnų ligą, nurodo fiziniams ar juridiniams asmenims, kitoms organizacijoms ir jų filialams privalomas vykdyti gyvūnų skerdimo ar sunaikinimo, pašarų ar pašarų priedų, gyvūninių produktų ar žaliavų kenksmingumo pašalinimo, perdirbimo arba sunaikinimo sąlygas;
- kreipiasi į Savivaldybės ESK dėl papildomų apsaugos priemonių įvedimo;
- dalyvauja Savivaldybės ESK veikloje.

Nacionalinio visuomenės sveikatos centro prie Sveikatos ministerijos Alytaus departamento Druskininkų skyrius (toliau – NVSC Alytaus departamento Druskininkų skyrius), įvykus ekstremaliajam įvykiui ar susidarius ekstremaliajai situacijai, funkcijos ir veiksmai:

- bendradarbiauja su kitomis tarnybomis, užkertant kelią ekstremaliosioms situacijoms bei likviduojant jų padarinius;
- pagal kompetenciją dalyvauja ekstremaliųjų sveikatai situacijų valdyme, organizuoja ir vykdo pasirengimo ekstremaliųjų sveikatai situacijų planavimą bei dalyvauja organizuojamose savivaldybės lygio civilinės saugos pratybose;
- registruoja diagnozuotus žmonių užkrečiamųjų ligų susirgimus bei jų sukėlėjus;
- atlieka žmonių užkrečiamųjų ligų epidemiologinę priežiūrą, analizę ir prognozę;
- organizuoja ir vykdo užkrečiamųjų ligų židinių ir protrūkių ištyrimą, dalyvauja lokalizuojant, likviduojant židinius ir protrūkius;
- teikia metodinę ir konsultacinę pagalbą kitoms tarnyboms, atliekančioms likvidacijos darbus cheminio ar biologinio užteršimo židiniuose;
- dalyvauja vertinant teritorijos užteršimo cheminėmis ar biologinėmis medžiagomis lygį, teikia pasiūlymus, kaip apsaugoti gyventojus ir moko apsisaugoti juos pačius;
- palaiko pastovų ryšį su aukštesnio lygio valdymo organais, savivaldybės ESK bei kitomis tarnybomis;
- rengia rekomendacijas ir rajono savivaldybės institucijoms teikia pasiūlymus, kaip apsaugoti žmonių sveikatą ir gyvybę, likviduojant ekstremaliausias situacijas ir jų padarinius;
- nuolat renka žinias apie situacijos kitimą ir apie tai informuoja savivaldybės administracijos vyr. specialistą civilinei saugai;
- dalyvauja savivaldybės ESK veikloje.

Aplinkos apsaugos departamento Alytaus valdybos Druskininkų aplinkos apsaugos inspekcijos (toliau – Druskininkų AAI), įvykus ekstremaliajam įvykiui ar susidarius ekstremaliajai situacijai, funkcijos ir veiksmai:

- vykdo žemės, žemės gelmių, paviršinių ir požeminių vandenių, atmosferos oro, kraštovaizdžio, augalijos bei kitų gamtos išteklių naudojimo, atkūrimo ir apsaugos valstybinę kontrolę;

- kontroliuoja, kaip savivaldybės institucijos, įmonės, įstaigos, organizacijos, kariniai daliniai, užsienio juridiniai ir fiziniai asmenys vykdo nustatytus aplinkos apsaugos ir gamtos išteklių naudojimo reikalavimus, normatyvus, standartus, taisykles ir kitus aplinkos apsaugos bei išteklių naudojimo reikalavimus;

- teikia išvadas regiono aplinkos apsaugos departamentui dėl ūkinės veiklos objektų statybos, plėtimo, rekonstravimo bei techninio pertvarkymo projektų derinimo;

- dalyvauja bendrose komisijose priimant naudoti ūkinės ir kitokios veiklos objektus bei kitus statinius ir teikia išvadas regiono aplinkos apsaugos departamentui dėl pažymų, ar objektai ir statiniai atitinka aplinkosaugos reikalavimus;

- nustatytą tvarka teikia regiono aplinkos apsaugos departamentui pasiūlymus dėl gamtos išteklių naudojimo išdavimo;

- rengia dokumentus dėl ieškinių aplinkai padarytos žalos atlyginimo ir kitų įstatymais numatytų ekonominių sankcijų taikymo, kontroliuoja ieškinių ir kitų ekonominių sankcijų išieškojimą iš pažeidėjų;

- registruoja nustatytus aplinkos apsaugos administracinius pažeidimus, tvarko pažeidimų bylas, užtikrina priimtų nutarimų vykdymą, skirtų administracinių baudų išieškojimą;

- organizuoja neetatinių aplinkos apsaugos inspektorių darbą;

- pagal nustatytus reikalavimus kontroliuoja aplinkos apsaugos bei gamtos išteklių naudojimo apskaitą, apibendrina apskaitos duomenis, tikrina mokesčių už gamtos išteklius ir taršą mokėjimo teisingumą;

- informuoja visuomenę apie aplinkos būklę, dalyvauja ekologinio švietimo veikloje;

- dalyvauja rengiant tikslines aplinkos apsaugos ir racionalaus gamtos išteklių naudojimo programas Druskininkų savivaldybėje, pagal kompetenciją kontroliuoja jų įgyvendinimą;

- vykdo kitas įstatymų, nutarimų, įsakymų bei kitų teisės aktų nustatytas funkcijas;

- dalyvauja savivaldybės ESK veikloje.

AB „Kelių priežiūra“, įvykus ekstremaliajam įvykiui ar susidarius ekstremaliajai situacijai, funkcijos ir veiksmai:

- vadovaujasi Lietuvos Respublikos įstatymais, Susisiekimo ministerijos bei Kelių direkcijos įsakymais;

- prižiūri rajone esančius magistralinius, krašto ir rajoninius kelius, užtikrina normalų eismą keliais visais metų laikais;

- nepertraukiamam ir stabiliam įmonės pajėgų valdymui užtikrinti, gelbėjimo ir ekstremaliųjų situacijų padarinių šalinimo darbams organizuoti, kelių tarnyboje sudaryta ekstremaliųjų situacijų valdymo grupė;

- atsako už pajėgų valdymą ir racionalų materialinių išteklių panaudojimą, nustato uždavinių ir užduočių vykdymo tvarką, išsiaiškina, kokia susidarė ekstremalioji situacija arba kokio ekstremaliojo įvykio galima sulaukti;

- ekstremaliųjų situacijų atveju sprendimą panaudoti įmonės pajėgas priima įstaigos vadovas;

- prižiūri kelių dangas, pakelių statinius, kelio ženklus, šalina kitus kelių defektus.

- siaučiant stichijoms – pūgoms, lijundroms, liūtims, organizuoja nuolatinį budėjimą.

Operatyviai šalina ant kelio užverstus medžius, užtaiso išplovimus, taiso duobes, atstato kelio ženklus, statinius;

- susidarius didesnei ekstremaliajai situacijai, dėl padarinių likvidavimo informuoja savivaldybės ESK ir aukštesnes organizacijas.

AB ESO, įvykus ekstremaliajam įvykiui ar susidarius ekstremaliajai situacijai, funkcijos ir veiksmai:

- teikia informaciją apie elektros energijos nutrūkimus, gedimus ir jų lokalizavimą;

- operatyviai šalina gedimus, kiek tai leidžia aplinkybės;

- esant poreikiui, siekiant kuo operatyviau atstatyti vartotojams elektros energiją, pasitelkia papildomas pajėgas gedimų šalinimui (laisvadieniuose ar atostogose esantys darbuotojai, rangovinės organizacijos, gretimų regionų darbuotojai),

- pagal sutartyje numatytas sąlygas užtikrina rajono (miesto) teritorijoje elektros energijos tiekimą gyventojams ir kitiems ūkio subjektams (įmonėms, įstaigoms ir organizacijoms);

- vykdo 0,4-10 kV įtampos elektros įrenginių eksploatavimą, priežiūrą, remontą ir gedimų šalinimą;

- vykdo priskirto turto ir materialinių vertybių priežiūrą;

- sudaro su vartotojais sutartis;

- vykdo elektros energijos apskaitos įrenginių priežiūrą;

- administruoja atsiskaitymus už elektros energiją su vartotojais;

- dalyvauja savivaldybės ESK veikloje.

UAB „Litesko“ filialo „Druskininkų šiluma“, įvykus ekstremaliajam įvykiui ar susidarius ekstremaliajai situacijai, funkcijos ir veiksmai:

- informuoja gyventojus apie šilumos tiekimo sutrikimus ar gedimus;

- užtikrina Druskininkų miesto, Leipalingio ir Viečiūnų gyvenviečių šilumos vartotojų aprūpinimą centralizuotai tiekiama šiluma ir karštu vandeniu;

- užtikrina tiekiamos energijos kokybę pagal galiojančius norminius dokumentus bei jos tiekimo nepertraukiamumą;

- užtikrina energetikos objektų saugų eksploatavimą;

- planuoja ir vykdo energetikos objektų statybą, remontą, plėtimą ir modernizaciją;

- numato prevencines priemones ir darbuotojų parengiamuosius veiksmus dėl ekstremaliųjų situacijų likvidavimo šildymo sezono metu;

- dalyvauja savivaldybės ESK veikloje.

UAB „Druskininkų vandenys“, įvykus ekstremaliajam įvykiui ar susidarius ekstremaliajai situacijai, funkcijos ir veiksmai:

- gyventojų informavimas dėl vandens tiekimo sutrikimų ar gedimų;

- vandens ėmimas ir valymas;

- vandens tiekimas pramonės įmonėms;

- vandens tiekimas gyventojams;

- skystųjų atliekų, nuotekų šalinimas ir apdorojimas;

- vandens nuotekų ir kanalizacijos sistemų priežiūra;

- dalyvavimas savivaldybės ESK veikloje.

Gaisrų pastatuose ir atvirose teritorijose gesinimo organizavimas.

Didžiausią žalą ir nuostolius žmonėms, turtui ir aplinkai padaro gaisrai. Pagrindinės gaisrų priežastys – neatsargus žmonių elgesys su ugnimi, žolės, ražienų deginimas, netvarkinga elektros įranga ir buitinių elektros prietaisų eksploatavimo taisyklių pažeidimai, krosnių, židinių ir dūmtraukių įrengimo bei jų eksploatavimo taisyklių pažeidimai, neatsargus rūkymas, tyčiniai padegimai, vaikų išdykavimai su ugnimi ir kitos. Siekiant numatyti gaisrų prevencines priemones, operatyviai organizuoti gaisrų gesinimo darbus, padarinių likvidavimo ir gelbėjimo darbus, šalyje yra sukurta priešgaisrinės saugos sistema.

Gaisrų gesinimo ir gelbėjimo darbų tikslas – gesinti gaisrus, gelbėti žmones, turtą, aplinką ir suteikti pagalbą nukentėjusiems.

Gaisrų gesinimas organizuojamas savivaldybių, apskričių ir valstybiniu lygiu. Už gaisrų gesinimo organizavimo priemones Druskininkų savivaldybės teritorijoje atsakingas Druskininkų priešgaisrinė gelbėjimo tarnybos (toliau – Druskininkų PGT) viršininkas. Gaisrų gesinimo priemonės įgyvendinamos kartu su savivaldybės ugniagesių komanda (toliau - UK). Druskininkų savivaldybės priešgaisrines gelbėjimo pajėgas sudaro: Druskininkų PGT; Leipalingio UK.

Priešgaisrinės gelbėjimo pajėgos pradedamos telkti Druskininkų PGT gavus pranešimą apie gaisrą iš Bendrojo pagalbos centro tel. 112, kitais papildomais ir oficialiais numeriais, tiesiogiai iš žmonių ar automatinių gaisro aptikimo priemonių, signalizacijų, taip pat kitais visuomenei priimtinais būdais.

Jeigu numatytų priešgaisrinių gelbėjimo pajėgų neužtenka gaisrui arba gaisrams likviduoti, pajėgų sutelkimą ir jų valdymą organizuoja aukštesnio administracinio vieneto Vilniaus APGV. Jeigu pajėgos yra sutelkiamos iš kelių apskričių, jų valdymą organizuoja PAGD prie VRM.

Gesinant gaisrus, būtina vadovautis šiomis nuostatomis:

- žmogaus gyvybės išsaugojimo ir gelbėjimo prioriteto – priešgaisrinės gelbėjimo pajėgos gaisro metu pirmiausia privalo gelbėti žmogaus gyvybę;
- darbuotojo saugumo užtikrinimo – gaisro gesinimo vadovas turi organizuoti darbus, atsižvelgdamas į dirbančių apribojimų zonoje jam pavaldžių darbuotojų saugos ir sveikatos būklę. Turto gelbėjimo rizika neturi viršyti rizikos vykdančiojo gesinimo darbus gyvybei;
- minimalaus gaisro išplitimo – gaisro gesinimo vadovas turi siekti užgesinti tokio dydžio gaisrą, kurį jis pasiekė visų gaisrui likviduoti reikiamų padalinių atvykimo ir išsidėstymo metu;
- blogiausio atvejo prognozavimo – gaisro gesinimo vadovas privalo įvertinti rizikos veiksnių dinamiką, prognozuoti sudėtingiausią įvykių eigą ir, atsižvelgdamas į tai, telkti priešgaisrines gelbėjimo pajėgas;
- operatyvaus reagavimo – priešgaisrinės gelbėjimo pajėgos turi organizuoti savo darbą taip, kad pagalbos laukiantys subjektai jos sulauktų kuo greičiau ir kad gaisras būtų kuo greičiau likviduotas (užgesintas);
- kvalifikuotos pagalbos ir kvalifikuoto vadovavimo – gaisrų gesinimo darbus gali atlikti ir jiems vadovauti tik turintys atitinkamą kvalifikaciją pareigūnai;
- sąveikos – atliekamų darbų veiksmingumas užtikrinamas bendradarbiaujant su valstybės, savivaldybių ir visuomeninėmis institucijomis, ūkio subjektais ir gyventojais;
- minimalios žalos – priešgaisrinės gelbėjimo pajėgos privalo imtis priemonių savo veiksmais nedidinti žalos, padaromos gaisro metu.

Gaisro gesinimui tiesiogiai vadovauja gaisro gesinimo vadovas. Gaisro gesinimo vadovo pareigas vykdo iš atvykusių į gaisravietę aukščiausias pareigas einantis valstybinės priešgaisrinės gelbėjimo tarnybos statutinis valstybės tarnautojas, turintis operacinio vadovavimo teisę.

Kai į gaisravietę pirmosios atvyksta kitos priešgaisrinės gelbėjimo pajėgos, iki valstybinės priešgaisrinės gelbėjimo tarnybos pajėgų atvykimo gaisro gesinimui vadovauja tam įgaliotas savivaldybės ugniagesių komandos darbuotojas.

Gaisrų gesinimui miškuose vadovauja miškų urėdijos paskirti atsakingi asmenys.

Savivaldybėje veikiančių įmonių, įstaigų ir organizacijų, pavojingų objektų vadovai vadovauja gaisro gesinimui objekte iki priešgaisrinių gelbėjimo pajėgų atvykimo.

Be priešgaisrinių gelbėjimo pajėgų dalyvauti gaisro gesinimo darbuose sutelkiamos policijos, greitosios medicinos pagalbos, aplinkosaugos, dujų avarinės, komunalinės ir kitos tarnybos. Šių pajėgų dalyvavimo būtinumą bei užduotis gaisro gesinimo metu nustato gaisro gesinimo vadovas.

Kiekvieno sudėtingo gaisro metu gaisro gesinimo vadovas turi įvertinti, kada gaisro parametrai atitinka Ekstremaliųjų įvykių kriterijų sąrašą, patvirtintą Lietuvos Respublikos Vyriausybės 2006 m. kovo 9 d. nutarimu Nr. 241 (Lietuvos Respublikos Vyriausybės 2015 m. spalio 14 d. nutarimo Nr. 1063 redakcija) (toliau – Ekstremaliųjų įvykių kriterijų sąrašas).

Gaisrui viršijus ekstremaliojo įvykio kriterijus, gaisro gesinimo vadovas apie galimą ekstremaliąją situaciją praneša savivaldybės ESK pirmininkui ar ESOC koordinatoriui.

Neatsižvelgdamas į informacijos perdavimą savivaldybės ESK ar ESOC, gaisro gesinimo vadovas tęsia vadovavimą priešgaisrinėms gelbėjimo pajėgoms iki ekstremaliojo įvykio likvidavimo ar kito gaisro gesinimo vadovo paskyrimo. Pradėjus veikti savivaldybės ESK ir ESOC, gaisro gesinimo vadovas privalo vykdyti jų nurodymus.

Kilus gaisrui įmonių, įstaigų ir organizacijų, pavojingų objektų patalpose ar teritorijoje:

- nedelsiant pranešti **Bendrajam pagalbos centrui (tel. 112)**;
- gesinti gaisro židinių turimomis gaisro gesinimo priemonėmis;
- vadovauti darbuotojų, nuomininkų ir lankytojų evakavimui ir gaisro gesinimui iki atvyks ugniagesiai-gelbėtojai;
- organizuoti ir vadovauti materialijų vertybių gelbėjimui;

- prireikus pasirengti išjungti agregatus, elektros tiekimą, vėdinimo ir kitas sistemas;
- imtis priemonių apsaugoti gesinančius gaisrą žmones nuo galinčių griūti konstrukcijų, elektros srovės poveikio, apsinuodijimų ir apdegimų.

Pavojingų užkrečiamų ligų protrūkio šalinimas.

Pavojingos ar ypač pavojingos užkrečiamos ligos gali būti perduodamos vieno žmogaus kitam, palaikant kontaktą per įvairius daiktus, indus, knygas ir kitus bendro naudojimo daiktus. Be to, didelę reikšmę atsirasti epidemijoms turi vabzdžiai, erkės, graužikai, kurie yra infekcijos šaltiniai arba jos platintojai. Yra žinoma, kad maru užkrečia blusos, cholera, vidurių šiltinė, dizenterija – musės, dėmėtąja šiltinė – utėlės, encefalitu – uodai ir erkės, tuliaremija – uodai, erkės, sparvos. Kai kurių infekcinių ligų nešiotojai ir platintojai yra graužikai – pelės, žiurkės, starai, švilpikai, šokliai ir kt. Stambieji naminiai gyvuliai – arkliai, asilai – taip pat gali užkrėsti žmogų ir kitus gyvulius juodlige, arkliniu encefalomielitu, įnosėmis.

Prognozuojant pavojingos ar ypač pavojingos užkrečiamos ligos grėsmę ar protrūkį **NVSC Alytaus departamento Druskininkų skyrius:**

- koordinuoja asmens ir visuomenės sveikatos priežiūros organizavimą;
- įvertina susidariusią ekstremaliąją situaciją, organizuoja pavojaus žmonių sveikatai ir gyvybei nustatymą;
- organizuoja užkrečiamųjų ligų nustatymą, užkrėstų teritorijų ar karantino skelbimą ir (ar) atšaukimą;
- organizuoja epidemiologinį tyrimą ir dalyvauja organizuojant kontrolės (valdymo) priemones;
- kontroliuoja, kaip užkrėstoje teritorijoje taikomos kontrolės (valdymo) priemonės, ir vertina jų veiksmingumą;
- Vyriausybei priėmus sprendimą dėl valstybės medicinos rezervo išteklių panaudojimo, organizuoja valstybės medicinos rezervo paskirstymą;
- koordinuoja medicininę-karantinę kontrolę pasienio kontrolės punktuose.

Siekdamas apsaugoti Druskininkų savivaldybę bei kaimynines teritorijas nuo užkrečiamųjų ligų, taršos įvežimo ir išplitimo ar kito biologinės kilmės įvykio Savivaldybės administracijos direktorius:

- perspėja ir informuoja gyventojus, valstybės ir savivaldybių institucijas ir įstaigas, kitas įstaigas ir ūkio subjektus apie gresiančią ar susidariusią ekstremaliąją situaciją, galimus padarinius ir priemones jiems pašalinti ir apsaugojimo nuo ekstremaliosios situacijos būdus;
- telkia visas savivaldybėje esančias civilinės saugos sistemos pajėgas gyventojams evakuoti, organizuoja pagalbos teikimą nukentėjusiesiems, prireikus organizuoja evakuotų gyventojų apgyvendinimą;
- organizuoja papildomai reikalingų materialinių išteklių, reikalingos profesijos specialistų telkimą;
- organizuoja gyventojų, kurie atlieka gelbėjimo, paieškos darbus ekstremaliosios situacijos židinyje, ir civilinės saugos sistemos pajėgų, kurios ekstremaliosios situacijos židinyje atlieka gelbėjimo, paieškos ir neatidėliotinus darbus, likviduoja ekstremaliąsias situacijas ir šalina padarinius, aprūpinimą asmeninėmis apsaugos priemonėmis iš valstybės rezervo civilinės saugos priemonių atsargų;
- planuoja civilinės saugos priemones, kaip optimaliai panaudoti savivaldybės išteklius ūkio gyvybingumui ekstremaliosios situacijos atveju palaikyti, ekstremaliosios situacijos atveju palaikyti, ekstremaliosios situacijos židiniams lokalizuoti ir jos padariniams šalinti.

Savivaldybės administracijos Asmens ir sveikatos skyriaus vedėjas - savivaldybės gydytojas, vadovaudamasis Lietuvos Respublikos žmonių užkrečiamųjų ligų profilaktikos ir kontrolės įstatymu ir vykdydamas Lietuvos Respublikos sveikatos apsaugos ministro įsakymus, atsižvelgdamas į pavojingų ar ypač pavojingų užkrečiamųjų ligų kriterijus, ruošia Druskininkų savivaldybės ypač pavojingų užkrečiamų ligų apsaugos priemonių ir Pasirengimo gripo pandemijai planus, kuriuose numatyti asmens ir visuomenės sveikatos

priežiūros įstaigų, susijusių savivaldybės institucijų veiksmai ir priemonės pavojingų ar ypač pavojingų ligų ir gripo pandemijos atvejais.

Savivaldybės administracijos Švietimo skyrius pagal NVSC Alytaus departamento Druskininkų skyriaus rekomendacijas, nustato ikimokyklinio ir priešmokyklinio ugdymo įstaigoms ir kitoms švietimo įstaigoms priemones, būtinas ugdymo (mokymo) procesui užkrėstoje teritorijoje organizuoti arba jam nutraukti.

Savivaldybės gydytojas kontroliuoja asmens ir visuomenės sveikatos priežiūrą.

Stichinių meteorologinių reiškinių padarinių likvidavimas ir gelbėjimo darbų organizavimas.

Savivaldybės administracijos direktorius:

- perspėja ir informuoja gyventojus, valstybės ir savivaldybių institucijas ir įstaigas, kitas įstaigas ir ūkio subjektus apie gresiančią ar susidariusią ekstremaliąją situaciją, galimus padarinius ir priemones jiems pašalinti ir apsaugojimo nuo ekstremaliosios situacijos būdus;
- telkia visas savivaldybėje esančias civilinės saugos sistemos pajėgas speigo ar kaitros sukeltos ekstremaliosios situacijos padarinių likvidavimui ar gelbėjimo darbams organizuoti;

- savo kompetencijos ribose priima norminius aktus susidariusios ekstremaliosios situacijos atžvilgiu.

- teikia metodines rekomendacijas ūkininkams ekstremaliosios situacijos atveju;

- organizuoja ir koordinuoja priemones dėl gyvulių, žemės ūkio ir maisto produktų, augalų ir pašarų apsaugos susidarius ekstremaliajai situacijai;

- nustato specialiąsias apsaugos ir nelaimių padarinių šalinimo priemones, privalomas visiems žemės valdytojams, savininkams ir naudotojams;

Lietuvos hidrometeorologijos tarnyba užtikrina hidrometeorologinės informacijos ir prognozių teikimą institucijoms, dalyvaujančioms valdant ekstremaliąją situaciją.

UAB „Litesko“ filialas „Druskininkų šiluma“ taiko visas būtinas prevencines priemones, užtikrinant nuolatinį šilumos energijos tiekimą vartotojams šaltuoju periodu.

AB ESO taiko visas būtinas prevencines priemones, užtikrinant nuolatinį elektros energijos tiekimą vartotojams.

Gyvūnų ligos.

Savivaldybės administracijos direktorius:

- perspėja ir informuoja gyventojus, valstybės ir savivaldybių institucijas ir įstaigas, kitas įstaigas ir ūkio subjektus apie gresiančią ar susidariusią ekstremaliąją situaciją, galimus padarinius ir priemones jiems pašalinti ir apsaugojimo nuo ekstremaliosios situacijos būdus;

- priima sprendimą dėl ūkinių-organizacinių priemonių taikymo ir organizuoja jų įgyvendinimą;

- suteikia patalpas ligos židinio likvidavimo štabui įrengti, aprūpina organizacine technika;

- teikia pagalbą atliekant židinio likvidavimo bei kitus darbus;

- organizuoja kritusių ar sumedžiotų žvėrių utilizavimą ir užkasimą;

- sudaro komisiją gyvuliams įvertinti prieš juos sunaikinant;

- organizuoja ir koordinuoja nuostolių, patirtų likviduojant epizootijas, atlyginimą gyvūnų augintojams;

- telkia savivaldybės civilinės saugos sistemos pajėgas gyventojams evakuoti, organizuoja pagalbos teikimą nukentėjusiems.

Valstybinės maisto ir veterinarijos tarnybos Alytaus departamentas:

- atlieka epizootinį tyrimą, organizuoja, koordinuoja ir pagal kompetenciją vykdo gyvūnų, maisto, pašarų ir vandens taršos pavojingais ir ypač pavojingais sukėlėjais tyrimą, atlieka mikrobiologinės taršos stebėseną;

- nustato ligos židinio apsaugos ir priežiūros zonų ribas;

- nustato gyvūnų ligų profilaktines ir gyvūnų sunaikinimo priemones, kontroliuoja kaip jos vykdomos;

- nustato užkrėstoje teritorijoje gyvybiškai svarbių objektų funkcionavimo, žmonių ūkinės veiklos, kitų veiklos rūšių, susijusių su maisto ir pašarų tvarkymo tęstinumu, geriamojo vandens tiekimu, naminių gyvūnų priežiūra ir auginimu procedūras;

- kontroliuoja ir reglamentuoja maisto ir pašarų tvarkymo subjektų veiklą užkrėstoje teritorijoje;

- įvertina ekstremalios situacijos keliamą grėsmę gyvūnams ir apie diagnozuotas gyvūnų užkrečiamąsias ligas ir priemones joms likviduoti informuoja Savivaldybės ESK ir Nacionalinio visuomenės sveikatos centro Alytaus departamento Druskininkų skyrių.

Druskininkų PK:

- organizuoja teritorijų, kurioms taikomas karantino režimas, ribų apsaugą ir viešosios tvarkos palaikymą;

- koordinuoja, kaip civilinės saugos sistemos pajėgų ir kitų tarnybų patekimas į ekstremaliojo įvykio židinio teritoriją;

Druskininkų AAI nurodo kritusių ar sunaikintų gyvulių, kritusių ar sumedžiotų žvėrių užkasimo vietas, organizuoja užsikrėtusių laukinių gyvūnų medžioklę.

NVSC Alytaus departamento Druskininkų skyrius nustato žmonių sveikatos apsaugos priemones, kai gyvulių užkrečiamos ligos sukėlėjas yra pavojingas žmonėms, organizuoja ir vykdo žmonių užkrečiamųjų ligų profilaktiką, dalyvauja parenkant gyvulių užkasimo vietas.

Gyvulių savininkai įtarę, kad jų laikomi gyvūnai serga užkrečiamąja liga, nedelsdami praneša valstybinei maisto ir veterinarijos tarnybai ir imasi būtiniausių priemonių, kad liga neplistų, dalyvauja židinio likvidavimo, ligos padarinių šalinimo darbuose.

Sprogmenų ar pavojingos medžiagos likvidavimo veiksmai.

Standartinių sprogstamųjų užtaisų neutralizavimo darbus Lietuvoje atlieka Lietuvos kariuomenės Juozo Vitkaus inžinerijos bataliono Sprogmenų neutralizavimo kuopa. Šios kuopos skyriai yra paskirstyti po visą Lietuvos teritoriją, jie dislokuoti Vilniuje, Kaune, Panevėžyje, Alytuje, Klaipėdoje ir Tauragėje.

Dažnai sprogmenys randami vykdant žemės kasimo darbus, griaunant ar renovuojant pastatus, nuleidžiant vandenį valomuose vandens telkiniuose. Todėl radus daiktą, panašų į sprogmenį, elgtis reikia labai atsakingai – jo nejudinti, neliesti ir jokia būdu neardyti, įtartino radinio vietą reikia pažymėti, įspėti aplinkinius, pasitraukti nuo radinio į saugią vietą ir paskambinti **Bendruoju pagalbos telefonu 112**.

Pirmieji pranešimą apie rastą sprogmenį ar pavojingą medžiagą gauna Alytaus AVPK Druskininkų policijos komisariato pareigūnai ir imasi tokių veiksmų:

- vietovės apžvalga ir blokavimas arba operacijos „Skydas“ įvedimas;

- Juozo Vitkaus inžinerijos bataliono arba VRM greitojo reagavimo „Aras“ būrio išskvietimas;

- eismo reguliavimas;

- materialinių vertybių apsauga;

- civilinės saugos ir gelbėjimo sistemos pajėgų bei kitų tarnybų patekimo į židinio teritoriją kontrolė;

- kartu su priešgaisrine gelbėjimo tarnyba vykdo skubų žmonių iškeldinimą iš nesaugios teritorijos;

- viešosios tvarkos palaikymas;

Alytaus AVPK Operatyvaus valdymo skyriaus budintis pareigūnas apie rastą sprogmenį ar kitą pavojingą medžiagą ir atliktus veiksmus informuoja Savivaldybės administraciją.

6.3. Savivaldybės administracijos ir jos struktūrinių padalinių veiklos tęstinumo užtikrinimas gresiant ar susidarius ekstremaliosioms situacijoms. Paskelbus Savivaldybės administracijos ir jos struktūrinių padalinių darbuotojų evakavimą ar skubų iškeldinimą, bus numatomos alternatyvios darbo vietos, kurios suskirstytos tokiu principu:

- Mero institucijai ir administracijos vadovams;

- administracijos struktūriniais padaliniais ir vyr. specialistams, neįeinantiems į struktūrinių padalinių sudėtį.

Už alternatyvių darbo vietų numatymą ir savivaldybės darbuotojų evakavimo organizavimą atsakingas Administracijos ūkio priežiūros skyrius.

6.4. Materialinių išteklių telkimas ekstremaliųjų situacijų atvejais ir jų panaudojimas. (6 priedas).

Susidarius savivaldybės lygio ekstremaliajai situacijai, savivaldybės ESOC pradeda telkti savivaldybės teritorijoje esančių įstaigų, ūkio subjektų turimus materialinius išteklius ir koordinuoja visą teikiamą pagalbą.

Savivaldybės ekstremaliosios situacijos operacijos vadovui nustačius, kiek ir kokių papildomų materialinių išteklių reikia gelbėjimo, paieškos ir neatidėliotiniams darbams atlikti, ekstremaliajai situacijai likviduoti ir jos padariniams šalinti, įstaigos ir ūkio subjektai, su kuriais iš anksto sudarytos materialinių išteklių teikimo sutartys, savivaldybės administracijos direktoriui pateikus žodinį (vėliau raštišką) prašymą, teikia materialinius išteklius gelbėjimo darbų vadovui arba ekstremaliosios situacijos operacijų vadovui į savivaldybės administracijos direktoriaus nurodytą vietą.

Neatidėliotinais atvejais, kai kyla didelis pavojus gyventojų gyvybei, sveikatai, turtui ar aplinkai, savivaldybės administracijos direktoriaus rašytiniu reikalavimu turimus materialinius išteklius telkia visi ūkio subjektai ir kitos įstaigos.

Likviduojant ekstremaliąją situaciją ir jos padarinius, materialiniai išteklių pirmiausia bus telkiami savivaldybei pavaldžių įstaigų materialiniai išteklių.

Ekstremaliųjų situacijų atvejais ūkio subjektai, teikiantys elektroninių ryšių paslaugas, turi suteikti civilinės saugos sistemos subjektams pirmenybę naudotis elektroninių ryšių tinklais ir gauti kitas elektroninių ryšių paslaugas, būtinas ekstremaliųjų situacijų valdymo ryšių sistemos tinkamam funkcionavimui užtikrinti.

Kai ekstremaliosios situacijos ir jos padarinių likvidavimui savivaldybėje materialinių išteklių nepakanka, savivaldybės administracijos direktorius prašo gretimų savivaldybių pagalbos (**7 priedas**).

Ekstremaliųjų situacijų atvejais iš ūkio subjektų ir kitų įstaigų gautų, sunaudotų ar sužalotų materialinių išteklių apskaitos ir kompensavimo už jų teikimą procedūras reglamentuoja Lietuvos Respublikos Vyriausybės 2010 m. liepos 21 d. nutarimu Nr. 1107 patvirtintas Materialinių išteklių teikimo ir kompensavimo už jų teikimą tvarkos aprašas

Kai išnaudojamos visos civilinės saugos sistemos pajėgų panaudojimo galimybės likviduojant savivaldybės lygio ekstremaliąją situaciją ir šalinant jos padarinius, vadovaujantis Privalomųjų darbų atlikimo ekstremaliųjų situacijų atvejais ir kompensavimo už jų atlikimą tvarkos aprašu, patvirtintu Lietuvos Respublikos Vyriausybės 2010 m. gegužės 4 d. nutarimu Nr. 512, ūkio subjektai ir kitos įstaigos pasitelkiami atlikti privalomųjų darbų.

6.5. Sanitarinio švarinimo organizavimas, jo atlikimo vietos, būtinos priemonės ir materialiniai išteklių.

Sanitarinis švarinimas (kenksmingumo pašalinimas) – taršos sumažinimas ar pašalinimas nuo nukentėjusiųjų kūno, aprangos iki nepavojingo žmogui ar aplinkai lygio.

Sanitarinį švarinimą sudaro:

- pirminis (dalinis) sanitarinis švarinimas;
- galutinis (visiškas) sanitarinis švarinimas.

Pirminio sanitarinio švarinimo tikslas – sumažinti pavojingų medžiagų kiekį ant nukentėjusiųjų. Atliekamas šalia užterštos zonos (priešvėjinėje pusėje, ne arčiau kaip 25 m nuo incidento vietos). Pirminį sanitarinį švarinimą atlieka kiekvienas asmuo arba vienas kitam padedamas.

Pirminio sanitarinio punkto įkūrimas:

- ant žemės patiesiamas storesnės polietileninės plėvelės, brezento ar kitos neperšlampamos medžiagos gabalas (mažiausiai 10 m²);
- vienoje pusėje sustatomi indai su vandeniu ir plovimo tirpalais;
- kitoje pusėje sustatomos tuščios talpyklos (polietileniniai dvigubi maišai ir kt.);

- suskirstoma atskirose pusėse į „nešvarią“ zoną (plaunamos rankos su specialiosiomis priemonėmis, skysčiais, surenkami užteršti drabužiai ir kt.) ir „švarią“ zoną (apvelkami neužteršti drabužiais, suteikiama pirmoji pagalba, įvertinami sužeidimų sunkumai ir kt.)

Galutinis sanitarinis švarinimas – galutinis taršos pašalinimas nuo nukentėjusių žmonių. Galutinis sanitarinis švarinimas atliekamas tik neužterštoje teritorijoje sanitarinio švarinimo punktuose, kurie gali būti įrengiami tarpiniuose gyventojų evakavimo punktuose arba pritaikant komunalinės-buitinės paskirties pastatus.

Sanitarinio švarinimo punkte turi būti išskirtos „nešvari“, žmonių sanitarinio švarinimo ir „švari“ zonos. Įėjimas ir išėjimas (įvažiavimas ir išvažiavimas) iš Sanitarinio švarinimo punkto turi būti numatytas iš skirtingų pastato pusių. Jeigu įėjimas ir išėjimas (įvažiavimas ir išvažiavimas) yra toje pačioje pastato pusėje, tai atstumas tarp jų turi būti ne mažesnis kaip 20 m.

Sanitarinio švarinimo punkte turi būti:

- vandentiekis, kanalizacija, vėdinimas, šildymo sistema, elektra;
- pakankamai žmonėms švarinimo priemonių – muilo, šampūno, kempinių, žirklių, plaukų skutimosi mašinėlių, medvilninių ir popierinių nosinių, rankšluosčių ir paklodžių, apatinių ir viršutinių drabužių bei avalynės;
- jodo preparatų atsargų;
- specialios taros (konteinerių, plastikinių ar guminių maišų ir kt.) ir radiacinio pavojaus ženklų užterštiems daiktams, drabužiams sudėti ir ženklinti;
- punktas turi būti aprūpintas keleiviniu transportu, taip pat specialiu transportu užterštiems daiktams į sanitarinio švarinimo ar utilizavimo vietą išvežti;
- „nešvariosios“ zonos ir žmonių prausimosi zonos patalpų grindys, baldai, kita įranga turi būti iš lengvai švarinamų, drėgmę nesugeriausių medžiagų (keramikinių plytelių, linoleumo, plastiko ir kt.) arba uždengiama polietileno plėvele. Sienų danga taip pat turi būti atspari drėgmei, lengvai valoma;

Sanitarinio švarinimo punkto personalo uždaviniai:

- priimti ir registruoti iš užterštos zonos atvežtus asmenis;
- nustatyti asmenų, drabužių, daiktų užterštumą;
- švarinti žmones ir kontroliuoti sanitarinio švarinimo efektyvumą;
- įvertinti viso kūno ir atskirų organų užterštumo laipsnį;
- surinkti užterštus drabužius ir asmeninius daiktus, juos nukenksminti arba utilizuoti;
- prireikus spręsti nukentėjusiųjų ambulatorinio stebėjimo ar stacionarinio patikrinimo klausimus;
- kiekvienam asmeniui išduoti švarinimo asmens anketą, taip pat pažymą apie konfiskuotus užterštus dokumentus, pinigus, asmens daiktus;
- aiškinti apie jonizuojančiosios spinduliuotės ar kitų pavojingų medžiagų poveikį sveikatai ir apsaugos priemones.

Pirminio reagavimo ir sanitarinių švarinimo punktų personalas turi būti apsirūpinęs asmeninės apsaugos priemonėmis (kombinezonais, kvėpavimo takų apsaugos priemonėmis, priešnuodžiais ir kt.) ir plovimo priemonėmis (muilas, soda), neutralizavimo priemonėmis (3% vandenilio peroksidas, silpnas kalio permanganato tirpalas, 70% spirito tirpalas ir kt.). Kokios priemonės bus naudojamos asmenų sanitariniam švarinimui, priklauso nuo to, kokių pavojingų cheminių, biologinių ar radioaktyviųjų medžiagų kenksmingumas bus šalinamas.

Asmens ir visuomenės sveikatos priežiūros įstaigos, ligoninės turi būti pasirengusios įvertinti nukentėjusiųjų po sanitarinio švarinimo būklę ir nustatyti, ar reikalingas jiems tolesnis gydymas.

6.6. Evakuotų gyventojų apgyvendinimo kolektyvinės apsaugos statiniuose organizavimas.

Susidarius ekstremaliajai situacijai ar karo metu, Savivaldybės administracijos direktorius įsakymu skelbia savivaldybės lygio ekstremaliąją situaciją ir, atsižvelgiant į pavojų gyventojų gyvybei ir sveikatai, priima sprendimą gyventojų saugumui panaudoti kolektyvinės apsaugos statinius ir patalpas, gavęs Savivaldybės Ekstremalių situacijų komisijos pasiūlymą.

Sprendime gyventojų saugumui panaudoti kolektyvinės apsaugos statinius ir patalpas turi būti nurodyta:

- kolektyvinės apsaugos statinių ir patalpų panaudojimo priežastis;
- kolektyvinės apsaugos statinių ir patalpų, panaudojamų gyventojų saugumui, sąrašas;
- materialinių išteklių, reikalingų gyventojų laikinam apgyvendinimui kolektyvinės apsaugos statiniuose ir patalpose, panaudojimo tvarka;
- trukmė, kuriam laikui planuojama panaudoti numatytus kolektyvinės apsaugos statinius ir patalpas.

Tokiu atveju Savivaldybės administracijos direktorius iš suinteresuotų institucijų ir nevyriausybinų organizacijų atstovų ir specialistų įsakymu sudaro kolektyvinės apsaugos organizavimo grupę, kuri numatytų reikiamą personalą, atsakingą už kolektyvinės apsaugos statinių paruošimą ir aprūpinimą materialinėmis priemonėmis, teiktų sveikatos priežiūros ir psichologinės pagalbos, apsaugos ir kitas būtiniausias paslaugas, spręstų kitus klausimus, susijusius su būtiniausių gyvenimo kolektyvinės apsaugos statiniuose sąlygų užtikrinimu.

Už statinių ir patalpų parengimą ekstremaliųjų situacijų ar karo atvejais yra atsakingi ūkio subjektų, kitų įstaigų vadovai (toliau – vadovai) arba jų įgalioti asmenys. Paskyrę įgaliotus asmenis, atsakingus už kolektyvinės apsaugos statinių ir patalpų paruošimą, vadovai nedelsdami pateikia įsakymo kopiją apie atsakingo asmens paskyrimą ir jo kontaktinius duomenis Savivaldybės administracijos valstybės tarnautojui, įgyvendinančiam Savivaldybės funkcijas civilinės saugos srityje.

Statinių ir patalpų parengties būklė turi būti tokia, kad, susidarius ekstremaliajai situacijai ar karo padėčiai, patalpos žmonių apsaugai būtų tinkamai parengtos darbo metu ne ilgiau kaip per 2 valandas, o ne darbo metu – per 4 valandas. Paruoštose patalpose daiktų, mokymo priemonių ir kitų įrengimų leidžiama palikti užimant ne daugiau kaip 20 proc. patalpų tūrio. Statinių ir patalpų paruošimas kolektyvinei gyventojų apsaugai pradedamas, gavus Savivaldybės administracijos direktoriaus ar jį pavaduojančio asmens arba jų pavedimu valstybės tarnautojo, įgyvendinančio Savivaldybės funkcijas civilinės saugos srityje, rašytinį pranešimą, kuriame nurodomas reikalingų paruošti patalpų plotas.

Ūkio subjektų, kitų įstaigų, kurių žinioje yra numatytas kolektyvinės apsaugos statinys ir patalpos, vadovai ar jų įgalioti asmenys, gavę nurodymą paruošti patalpas, vadovaujasi Priešgaisrinės apsaugos ir gelbėjimo departamento prie Vidaus reikalų ministerijos direktoriaus 2015 m. gruodžio 31 d. įsakymu Nr. 1-406 „Dėl Kolektyvinės apsaugos statinio paruošimo evakuotiems gyventojams apsaugoti rekomendacijų patvirtinimo“, patvirtintose Kolektyvinės apsaugos statinio paruošimo evakuotiems gyventojams apsaugoti rekomendacijose nurodytais reikalavimais. Ūkio subjektų, kitų įstaigų, kurių žinioje yra numatytas kolektyvinės apsaugos statinys ir patalpos, savo Ekstremaliųjų situacijų valdymo planuose numato parinktų kolektyvinei apsaugai patalpų aptarnaujančio personalo skaičių, darbuotojų funkcijas ir kitus poreikius, kurie užtikrins būtiniausių gyvenimo kolektyvinės apsaugos patalpose sąlygas ir inžinerinių sistemų funkcionavimą.

Ūkio subjektų, kitų įstaigų, kurių žinioje yra numatytas kolektyvinės apsaugos statinys ir patalpos, vadovai ar jų įgalioti asmenys privalo užtikrinti:

- kad nebūtų užkrauti įėjimo (išėjimo) keliai į patalpas;
- kad patalpos būtų sausos. Temperatūrą žiemos metu palaikyti atsižvelgiant į patalpų naudojimo paskirtį įprastomis sąlygomis. Šaltuoju metų laiku skaičiuojama temperatūra patalpoje turi būti ne žemesnė negu +15 °C;
- kad patalpos būtų aprūpintos pirminėmis gaisro gesinimo priemonėmis, kurių kiekiai numatyti priešgaisrinės saugos normatyviniuose dokumentuose, atsižvelgiant į pastato naudojimo paskirtį;
- kad statinių ir patalpų priežiūra ir remontas būtų atlikti pagal statiniams, kuriuose yra patalpos, nustatytą jų priežiūros ir naudojimo reglamentą;
- kad pastate esančių tualetų sanitariniai mazgai (klozetai, vandens kriauklės) būtų paruošti naudoti pagal paskirtį;
- kad patalpos būtų tinkamai apšviestos, taip pat tvarkingi šviečiantys užrašai virš įėjimų ir išėjimų į šias patalpas;

- kad patalpų vidaus apšvietimas atitiktų normas, nurodytas pastato statybos techniniame reglamente.

Už kolektyvinės apsaugos statinio ir patalpų parengimą gyventojų priėmimui atsakingi:

- savivaldybės seniūnijos, kurios teritorijoje yra numatytas panaudoti kolektyvinės apsaugos statinys ir patalpos, seniūnas;
- ūkio subjektų, kitų įstaigų, kurių žinioje yra numatytas kolektyvinės apsaugos statinys ir patalpos, vadovai;
- tos teritorijos (seniūnijos) gyventojų priėmimo punkto vadovas.

Už gyventojų, apgyvendinamą kolektyvinės apsaugos statiniuose ir patalpose, aprūpinimą gyvybiškai būtinomis paslaugomis (aprūpinimą maistu, geriamuoju vandeniu, medikamentais, švariais drabužiais, pirmosios ir skubios medicinos pagalbos ir kitų būtinų paslaugų suteikimą) atsakinga Savivaldybės Gyventojų evakavimo ir priėmimo komisija, koordinuojanti gyventojų priėmimo punktų veiklą.

Už apsaugos organizavimą ir viešosios tvarkos palaikymą atsakingi Alytaus apskrities VPK Druskininkų PK viršininko paskirti darbuotojai.

Už visuomenės sveikatos saugą, pirmąją ir skubiąją medicinos pagalbą atsakingi VŠĮ Druskininkų pirminės sveikatos priežiūros centro direktoriaus paskirti darbuotojai, Greitosios medicinos pagalbos tarnyba.

Už socialinę pagalbą gyventojams, apgyvendintiems kolektyvinės apsaugos statiniuose ir patalpose, atsakingas Savivaldybės administracijos Socialinių reikalų ir sveikatos skyrius.

Visų kolektyvinės apsaugos statiniuose ir patalpose apgyvendintaisiais besirūpinančių institucijų veiklą koordinuoja Savivaldybės Ekstremaliųjų situacijų operacijų centras.

Savivaldybės Gyventojų evakavimo ir priėmimo komisija pateikia Savivaldybės administracijos direktoriui gautų, sunaudotų materialinių išteklių bendrą suvestinę, neatidėliotinų darbų, taip pat kitų materialinių išteklių gavimą, sunaudojimą patvirtinančius dokumentus. Savivaldybės administracijos direktorius, įvertinęs jo įsakymu sudarytos komisijos, kuri atlieka gautų, sunaudotų materialinių išteklių inventorizaciją, duomenis ir šios komisijos nustatytas kompensuotinas išlaidų sumas, priima sprendimą dėl lėšų kompensacijos už materialinių išteklių teikimą, skyrimą ūkio subjektams ir kitoms įstaigoms. Statinių ir patalpų savininkams kompensuojamos visos patirtos išlaidos, susijusios su statinių ar patalpų paruošimu, pritaikant jas gyventojų kolektyvinei apsaugai, jų paruošimu grąžinant į pradinę paskirtį, taip pat išlaidos dėl statinių ar patalpų apgadinimo bei kitos patirtos išlaidos, susijusios su papildomu šildymu, elektros, telefono, vandens naudojimu.

Patirtos išlaidos kompensuojamos vadovaujantis Lietuvos Respublikos Vyriausybės 2010 m. liepos 21 d. nutarimu Nr. 1107 „Dėl materialinių išteklių teikimo ir kompensavimo už jų teikimą tvarkos aprašo ir valstybės paramos už žalą, patirtą dėl ekstremaliosios situacijos, teikimo tvarkos aprašo patvirtinimo“.

VII. PAGALBOS TEIKIMO NUKENTĖJUSIEMS GYVENTOJAMS EKSTREMALIŪJŲ ĮVYKIŲ IR EKSTREMALIŪJŲ SITUACIJŲ METU ORGANIZAVIMAS

Medicininės, socialinės, psichologinės pagalbos, švietimo ir kitų būtinausių paslaugų teikimas. Ekstremaliųjų įvykių ir ekstremaliųjų situacijų atvejais Savivaldybės administracijos direktorius pagal kompetenciją organizuoja medicininės, socialinės, psichologinės ir kitos pagalbos, švietimo ir kitų būtinausių paslaugų teikimą.

Medicininės pagalbos teikimas.

Susidarius Savivaldybės lygio ekstremaliajai situacijai, visos savivaldybėje esančios visuomenės ir asmens sveikatos priežiūros įstaigos teisės aktų nustatyta tvarka teikia medicininę ir kitą pagalbą nukentėjusiesiems ir evakuotiems gyventojams. Asmens ir sveikatos priežiūros skyriaus vedėjas - savivaldybės gydytojas ekstremaliųjų situacijų atvejais

koordinuoja savivaldybės sveikatos priežiūros įstaigų veiklą, kuri yra numatyta kiekvienos iš šių įstaigų ekstremaliųjų situacijų valdymo planuose.

Įvykus ekstremaliajam įvykiui ir (ar) situacijai, Druskininkų pirminės sveikatos priežiūros centro Greitosios medicinos pagalbos tarnybos budėtojas, užregistravęs įvykį, informuoja VšĮ Druskininkų PSPC vadovą, išsiunčia brigadą (brigadas) į įvykio vietą ir informuoja kitas tarnybas. Greitosios medicinos pagalbos ekipažai įvykio vietoje dirba pagal savo įstaigos pagalbos teikimo tvarką ekstremaliųjų situacijų metu ekstremaliosios situacijos židinyje ar už židinio. Teikiant pagalbą ekstremaliosios situacijos židinyje, numatoma pagalbos teikimo vieta.

Teikiant pagalbą už židinio ribų, įkuriama pirmosios pagalbos teikimo vieta, kur rūšiuojami sužeistieji, jie registruojami ir, atsižvelgiant į sužeidimo rūšį, pobūdį, gabenami į stacionarias gydymo įstaigas.

Nepakankant pajėgų vykdyti užduotis, teikiamos papildomos medicinos pajėgos iš kitų savivaldybėje esančių pirminės asmens ir visuomenės sveikatos priežiūros įstaigų.

Stacionari medicinos pagalba teikiama Druskininkų ligoninėje. Ligoninė veikia pagal savo ekstremaliųjų situacijų valdymo planą. Esant nepakankamam specialistų kiekiui, papildomos pajėgos telkiamos iš savivaldybės pirminės asmens sveikatos priežiūros įstaigų.

~~Informaciją apie nukentėjusius (skaičius, sveikatos būklė, kur sužeistieji gabenami ir kt.) Savivaldybės gydytojas teikia Savivaldybės ESK. Ligoninės Priėmimo skyrius informuoja Savivaldybės gydytoją, o jis – Savivaldybės ESK.~~

NVSC Alytaus departamento Druskininkų skyrius, vadovaudamasis Lietuvos Respublikos žmonių užkrečiamųjų ligų profilaktikos ir kontrolės įstatymu, Lietuvos Respublikos radiacinės saugos įstatymu, atlieka funkcijas, susijusias su užkrečiamųjų ligų nustatymu, užkrėstų teritorijų ar karantino skelbimu ir (ar) atšaukimu, teikia rekomendacijas apie profilaktines priemones ir apsaugojimo būdus.

Ekstremaliųjų įvykių ir ekstremaliųjų situacijų atvejais priešgaisrinės gelbėjimo įstaigos dalyvauja teikiant pirmąją ir skubiąją medicinos pagalbą, vadovaujantis Priešgaisrinių gelbėjimo įstaigų dalyvavimo teikiant pirmąją ir skubiąją medicinos pagalbą tvarkos aprašu, patvirtintu Lietuvos Respublikos sveikatos apsaugos ministro 2010 m. kovo 16 d. įsakymu Nr. V-194.

Vadovaujantis Nevyriausybinų organizacijų pasitelkimo asmens sveikatos priežiūros paslaugų teikimui užtikrinti krizių ir ekstremaliųjų situacijų atvejais tvarkos aprašu, patvirtintu Lietuvos Respublikos sveikatos apsaugos ministro 2010 m. balandžio 19 d. įsakymu Nr. V-303, Lietuvos Raudonojo Kryžiaus draugija ir kitos nevyriausybines organizacijos pasitelkiamos sveikatos priežiūros paslaugoms teikti.

Socialinių paslaugų ir paramos teikimas. Socialinėje srityje siekiama efektyvios socialinės paramos bei užtikrinti socialiai pažeidžiamų gyventojų grupių (neįgaliųjų, mažai pajamų turinčių bedarbių, daugiavaikių, nepilnų šeimų, našlaičių ir kt.) socialinę integraciją kasdiniame gyvenime ir ekstremaliųjų situacijų ar (ir) įvykių atvejais.

Viena iš socialinės paramos krypčių – socialinių paslaugų teikimas, kurių tikslas sudaryti sąlygas asmeniui (šeimai) ugdyti ar stiprinti gebėjimus ir galimybes savarankiškai spręsti savo socialines problemas, palaikyti savo socialinius ryšius su visuomene, taip pat padėti įveikti socialinę atskirtį. Socialinės paslaugos teikiamos vaikams su negalia, asmenims su negalia, senyvo amžiaus asmenims, socialinės rizikos asmenims ir šeimoms. Druskininkų savivaldybėje socialines paslaugas teikia socialinės paskirties įstaigos.

Savivaldybės administracijos Socialinės paramos skyrius teikia Savivaldybės administracijos direktoriui pasiūlymus dėl socialinės pagalbos suteikimo nukentėjusiems gyventojams ekstremaliųjų įvykių ir ekstremaliųjų situacijų metu. Ekstremaliųjų situacijų atvejais Socialinės paramos skyriaus specialistai vykdo pareigybės aprašymuose nurodytas funkcijas ir atskirus specialiuosius nurodymus, bendradarbiauja su kitomis suinteresuotomis institucijomis (policijos, medicinos, švietimo).

Socialinė parama – socialinių išmokų mokėjimas ir socialinių paslaugų teikimas - vykdoma per valstybės ir Druskininkų savivaldybės tarybos patvirtintas socialines programas. Pašalpos mokamos asmenims, nukentėjusiems nuo stichinių nelaimių, gaisrų, dėl ligos ar

sunkios materialinės padėties. Visi dokumentai susiję su socialine parama yra tvarkomi ir saugomi vadovaujantis Lietuvos Respublikos Vyriausybės nurodymais ir terminais.

Psichologinės pagalbos teikimas.

Pagal galimybes ir poreikį Savivaldybės ESOC organizuoja psichologinės pagalbos teikimą nukentėjusiesiems ekstremaliųjų situacijų ir (ar) įvykių atveju.

29.4. Švietimo pagalbos teikimas. Savivaldybės Švietimo skyrius organizuoja evakuotų mokyklinio amžiaus vaikų švietimą ir mokymą.

VIII. VIEŠOSIOS TVARKOS PALAIKYMO ORGANIZAVIMAS

Susidarius savivaldybės lygio ekstremaliajai situacijai, viešąją tvarką užtikrina policijos pajėgos – Alytaus AVPK Druskininkų policijos komisariatas.

Policijos pajėgos savo veiksmus derina su savivaldybės ekstremaliosios situacijos operacijų vadovu ir, vykdydamos jo nurodymus, saugo ekstremaliosios situacijos židinį, užtikrina viešąją tvarką ir asmenų saugumą gyventojų susitelkimo vietose, vykstant evakavimo ir gelbėjimo darbams:

- siekdamas palengvinti civilinės saugos sistemos pajėgų darbą, atliekant gelbėjimo darbus, apsaugant nuo pavojaus gyventojus ir rūpinantis išlikusiais gyvaisiais, kontroliuoja civilinės saugos sistemos pajėgų ir kitų asmenų patekimą į ekstremaliosios situacijos židinio teritoriją;

- eismui reguliuoti ekstremaliosios situacijos židinyje, jos prieigose ir evakuacijos maršrutuose įrengia laikinus kontrolės postus, duoda nurodymus kelių priežiūros tarnyboms dėl kelio ženklų pastatymo nurodytose vietose. Postų vietą nustato pirmasis į ekstremaliosios situacijos židinio vietą atvykęs policijos pareigūnas, suderinęs su gelbėjimo darbų vadovu arba savivaldybės ekstremaliosios situacijos operacijų vadovu;

- teikia pagalbą asmens ar visuomenės sveikatos priežiūros įstaigų darbuotojams, esant būtinybei patekti į asmens būstą be jo sutikimo, organizuoja technikos, vykstančios dirbti į ekstremaliosios situacijos židinį, ir evakuojamųjų palydą;

- tvarko evakuotų gyventojų apskaitą ir teikia duomenis apie laikinai įregistruotus gyventojus savivaldybės Ekstremaliųjų situacijų operacijų centrui;

- užtikrina valstybės, savivaldybių ir privataus turto apsaugą pavojaus zonoje ir evakuotose teritorijose;

- renka informaciją apie aukas, identifikuoja žuvusiuosius ir organizuoja jų išgabenimą iš įvykio vietos, prireikus pradeda ikiteisminį tyrimą;

- renka, registruoja ir analizuoja informaciją, reikalingą policijos veiksams koordinuoti savivaldybės lygio ekstremaliosios situacijos atveju, keičiasi šia informacija su kitomis civilinės saugos sistemos pajėgomis, dalyvaujančiomis likviduojant savivaldybės lygio ekstremaliosios situacijos padarinius.

Trūkstant civilinės saugos sistemos pajėgų, valstybės ekstremaliosios situacijos operacijų vadovo sprendimu viešajai tvarkai palaikyti, eismo saugumo, judėjimo kontrolės ir kitoms teisės aktuose nustatytoms funkcijoms užtikrinti į pagalbą civilinės saugos sistemos pajėgoms gali būti pasitelkiami kariniai vienetai bei policijos rėmėjai.

IX. PRIVALOMŲ DARBŲ ORGANIZAVIMAS

Gyventojai, ūkio subjektai ir kitos įstaigos pasitelkiami ir darbai atliekami tik tada, kai yra išnaudotos visos civilinės saugos sistemos pajėgų panaudojimo galimybės.

Gyventojai, ūkio subjektai ir kitos įstaigos pasitelkiami darbams atlikti remiantis Civilinės saugos įstatyme įtvirtintu visuotinio privalomumo principu ir Lietuvos Vyriausybės 2010 m. gegužės 4 d. nutarimu Nr.512 patvirtintu Privalomų darbų atlikimo ekstremaliųjų situacijų atvejais ir kompensavimo už jų atlikimą tvarkos aprašu.

Darbus privalo atlikti darbingi gyventojai, sukakę 18 metų, išskyrus tikrosios karo tarnybos karius, nėščias, neseniai pagimdžiusias moteris (moteris, pagimdžiusias ir auginančias vaikus, kol jiems sukaks vieni metai), neįgaluosius ir gyventojus, kurie vieni

augina vaikus iki 16 metų, taip pat gyventojus, kurie naudojami privilegijomis ir imunitetais pagal tarptautinę teisę.

Sprendimą dėl gyventojų, ūkio subjektų ir kitų įstaigų pasitelkimo darbams atlikti susidarius savivaldybės lygio ekstremaliajai situacijai priima Savivaldybės ESK.

Ekstremaliųjų situacijų atvejais operacijų vadovas nustato, kiek ir kokių darbų reikia atlikti ekstremaliosioms situacijoms likviduoti ir jų padariniams šalinti, ir per Savivaldybės ESOC prašo savivaldybės administracijos direktoriaus telkti gyventojus, ūkio subjektus ir kitas įstaigas darbams atlikti.

Savivaldybės administracijos direktorius telkia gyventojus, ūkio subjektus ir kitas įstaigas darbams atlikti, laikydamasis tokio eiliškumo:

- ūkio subjektai ir kitos įstaigos, kurių veikla dėl ekstremaliosios situacijos poveikio yra sustabdyta;

- kiti ūkio subjektai ir kitos įstaigos, kurių veikla nėra tiesiogiai paveikta ekstremaliosios situacijos;

- bedarbiai;

- kiti gyventojai, išskyrus anksčiau minėtus;

- gyvybiškai svarbiuose savivaldybės objektuose dirbantys gyventojai;

- valstybinės reikšmės ir pavojinguosiuose objektuose dirbantys gyventojai.

Ekstremaliųjų situacijų atvejais ūkio subjektai, valdantys elektroninių ryšių tinklą ar teikiantys elektroninių ryšių paslaugas, savivaldybės administracijos direktoriaus nurodymu turi skirti reikalingus ekspertus ir specialistus civilinės saugos ekstremaliųjų situacijų valdymo ryšių sistemos tinkamam funkcionavimui užtikrinti.

Gyventojai, ūkio subjektų ir kitų įstaigų tarnautojai ir darbuotojai (toliau – darbuotojai) turi atvykti arba prireikus yra atvežami centralizuotai savivaldybės ar valstybės ekstremaliųjų situacijų operacijų centro patelktu transportu į operacijų vadovo nurodytą vietą.

Savivaldybės lygio ekstremaliosios situacijos atveju darbus koordinuoja savivaldybės ekstremaliųjų situacijų operacijų centras.

Operacijų vadovas užtikrina, kad gyventojai ir ūkio subjektų, kitų įstaigų darbuotojai prieš jiems pradėdant dirbti būtų instrukuoti apie darbų eigą ir priemonių, skirtų darbingumui, sveikatai ir gyvybei išsaugoti, panaudojimą.

Savivaldybės ekstremaliųjų situacijų operacijų centras užtikrina, kad darbus atliekantys gyventojai ir ūkio subjektų, kitų įstaigų darbuotojai būtų apdrausti nuo nelaimingų atsitikimų.

Savivaldybės lygio ekstremaliosios situacijos atveju draudimo įmokos sumokamos iš Savivaldybės administracijos direktoriaus rezervo lėšų.

Savivaldybės ekstremaliųjų situacijų operacijų centras prireikus organizuoja darbus atliekančių gyventojų ir ūkio subjektų, kitų įstaigų darbuotojų aprūpinimą nemokama nakvyne, maitinimu, specialiąja apranga, darbo priemonėmis, taip pat atvežimą į darbų atlikimo vietą, išvežimą iš jos ir minimalių sanitarinių higienos sąlygų sudarymą

Atliktų darbų apskaita ir kompensavimas už atliktus darbus.

Savivaldybės administracijos direktoriaus įgaliotas asmuo (asmenys) pildo darbus atliekančių gyventojų ir ūkio subjektų, kitų įstaigų darbuotojų darbo laiko apskaitos žiniaraščius, tvarko su darbų atlikimu susijusius dokumentus. Baigus darbus ir suderinus su operacijų vadovu, darbo laiko apskaitos žiniaraščiai, atlikti darbų aktai ir su darbų atlikimu susiję dokumentai, pateikiami savivaldybės administracijos direktoriui, kuris gavęs dokumentus, ne vėliau kaip per 3 darbo dienas sudaro komisiją, kuri ne vėliau kaip per 10 kalendorinių dienų nuo jos sudarymo patikrina darbo laiko žiniaraščius, atliktų darbų aktus ir atsižvelgdama į Lietuvos Respublikos Vyriausybės patvirtintą minimalųjį valandinį atlygį, nustato kompensuotiną sumą ir teikia Savivaldybės administracijos direktoriui išvadą.

Savivaldybės lygio ekstremaliosios situacijos atveju išlaidos, susijusios su atliekamais darbais, gali būti kompensuojamos iš savivaldybės administracijos direktoriaus rezervo lėšų. Sprendimą dėl šių išlaidų kompensavimo priima savivaldybės administracijos direktorius ne vėliau kaip per 10 kalendorinių dienų nuo jo sudarytos komisijos išvadų gavimo dienos.

X. EKSTREMALIŲJŲ ĮVYKIŲ IR EKSTREMALIŲJŲ SITUACIJŲ METU NUTRAUKTŲ KOMUNALINIŲ PASLAUGŲ TEIKIMO ATNAUJINIMO IR KITŲ BŪTINIAUSIŲ GYVENIMO (VEIKLOS) SĄLYGŲ ATKŪRIMO ORGANIZAVIMAS

Nutrauktų komunalinių paslaugų atnaujinimo tikslas - organizuoti būtinausias paslaugas po įvykusių avarių ir incidentų komunaliniuose tinkluose bei sistemose, siekiant sudaryti elementarias gyvenimo sąlygas ir išvengti užkrečiamų ligų protrūkio.

Būtinausios komunalinės paslaugos yra vandens tiekimas ir nuotekų šalinimas, šilumos tiekimas, elektros energijos tiekimas, atliekų ir šiukšlių surinkimas ir išvežimas.

Įvykus ekstremaliajam įvykiui ar susidarius ekstremaliajai situacijai savivaldybės teritorijoje esančiose įmonėse, teikiančiose gyventojams komunalines energetines paslaugas, kuo skubiau imamasi sutrikimų ar gedimų šalinimo darbų ir priemonių, siekiant atnaujinti šias paslaugas, ir žiūrima, kad kuo mažesnius nuostolius patirtų gyventojai ir pati įmonė.

Druskininkų savivaldybės įmonių, atliekančių komunalines paslaugas, kontaktiniai duomenys

Eil. Nr.	Įmonės pavadinimas, adresas	Kontaktiniai duomenys	Veiklos rūšis
1.	UAB „Druskininkų komunalinis ūkis“, Pramonės g. 4, Druskininkai	Įmonės vadovas, Tel. 8 652 62562	Komunalinės paslaugos
2.	UAB „Druskininkų vandenys“, M.K.Čiurlionio g. 115, Druskininkai	Įmonės vadovas, 8 313 52415	Vandens tiekimas, nuotekų šalinimas
3.	Druskininkų savivaldybės paslaugų ūkis, Veisiejų g. 17, Druskininkai	Įmonės vadovas, 8 313 58024	Komunalinės paslaugos
4.	AB ESO	Tel. 1802	Elektros energijos ir gamtinių dujų tiekimas
5.	UAB Litesko filialas „Druskininkų šiluma“, Pramonės g. 7, Druskininkai	Filialo vadovas, 8 313 51670, 8 313 53772 8 313 53799	Šiluminės energijos tiekimas

XI. GYVENTOJŲ, ŽUVUSIŲ EKSTREMALIŲJŲ SITUACIJŲ METU, LAIDOJIMO ORGANIZAVIMAS

Žuvusiųjų laidojimo organizavimo tikslas - atlikti visas įstatymuose ir kituose teisės aktuose numatytas procedūras ekstremaliųjų įvykių ar ekstremaliųjų situacijų metu, esant dideliame aukų skaičiui. Veiklos apimtis:

- nukentėjusiųjų mirties konstatavimas;
- žuvusių žmonių apskaita;
- aukų asmens tapatybės nustatymas;
- žūties aplinkybių juridinis įvertinimas;
- žuvusiųjų pristatymas į lavoninę (morgą);
- laidojimo paslaugų suteikimas;
- neatpažintų aukų laidojimas.

Ekstremaliųjų situacijų metu nukentėjusiųjų žmonių mirtį konstatuoja gydytojas. Mirties faktas fiksuojamas iškvietimo lape, o mirties priežastis nustatoma patologoanatominio tyrimo metu.

Tvarkant ekstremaliųjų įvykių vietoje žuvusių žmonių apskaitą, juridškai įvertinant žūties aplinkybes, nustatant neatpažintų asmenų asmens tapatybę, atliekami operatyviniai bei procesiniai veiksmai, vadovaujantis Lietuvos Respublikos vidaus reikalų ministro, generalinio prokuroro ir sveikatos apsaugos ministro 1999 m. gruodžio 29 d. įsakymu Nr. 714/153/562 „Dėl neatpažinto lavono, nežinomo ligo ar nežinomo vaiko asmens tapatybės nustatymo instrukcijos patvirtinimo“.

Asmens tapatybės nustatymo procese dalyvauja prokurorai, policijos pareigūnai, teismo medicinos ekspertai, kiti specialistai. Atpažinti lavonai, atlikus nustatytus procedūrinius veiksmus, atiduodami artimiesiems.

Žuvusiųjų pristatymą į teismo medicinos įstaigą organizuoja Savivaldybė, suderinusi su Alytaus AVPK Druskininkų PK. Pristatymas organizuojamas savivaldybės administracijos direktoriaus nustatyta tvarka, kai reikalinga atlikti medicinos patloginės anatomijos tyrimus arba teismo medicinos ekspertizę.

Neatpažintų lavonų, praėjus nustatytam terminui, laidojimo klausimą sprendžia savivaldybės administracijos direktorius, suderinęs jį su prokuroru, tardytoju ar policijos įstaigos vadovu. Laidoti neatpažintas aukas leidžia ikiteisminiam tyrimui vadovaujantis prokuroras.

Neatpažinti lavonai laidojami kapinėse, specialiai skirtoje vietoje, gavus savivaldybės leidimą ir dalyvaujant kriminalinės policijos pareigūnams bei kapinių administracijos atstovams.

Palaidojimas įforminamas nustatytos formos aktu. Neatpažintosios aukos laidojamos savivaldybės lėšomis administracijos direktoriaus nustatyta tvarka.

Druskininkų savivaldybėje žuvusieji ekstremalios situacijos ar įvykio metu bus laidojami Druskininkų miesto kapinėse (už Ratnyčios gyvenvietės) ir Leipalingio mstl. kapinėse.

XII. BAIGIAMOSIOS NUOSTATOS

Planas peržiūrimas ir tikslinamas ar prireikus atnaujinamas, atsižvelgiant į savivaldybės civilinės saugos sistemos parengčiai užtikrinti įtaką turinčius veiksnius: įvykus įvykiui, ekstremaliajam įvykiui, susidarius ekstremaliajai situacijai, po civilinės saugos pratybų, atsiradus naujiems pavojams, pasikeitus civilinę saugą reglamentuojantiems teisės aktams ar įvykus kitiems pokyčiams, didinantiems galimų įvykių, ekstremaliųjų įvykių, ekstremaliųjų situacijų riziką ir mažinantiems gyventojų saugumą, bet ne rečiau kaip kartą per metus. Planas tvirtinamas savivaldybės administracijos direktoriaus įsakymu ir jo kopija ar skaitmeninė versija siunčiama Vilniaus apskrities priešgaisrinei gelbėjimo valdybai. Plano veiksmingumas išbandomas per teisės aktų nustatyta tvarka rengiamas civilinės saugos pratybas.

**DRUSKININKŲ SAVIVALDYBĖS
EKSTREMALIŲJŲ SITUACIJŲ VALDYMO
PLANO**

P R I E D A I

DRUSKININKŲ SAVIVALDYBĖS GALIMŲ PAVOJŲ IR EKSTREMALIŲJŲ SITUACIJŲ RIZIKOS ANALIZĖ

I. BENDROSIOS NUOSTATOS

1. Druskininkų savivaldybės galimų pavojų ir ekstremaliųjų situacijų rizikos analizės (toliau – rizikos analizė) atlikimo tikslas – nustatyti savivaldybės teritorijoje galimus pavojus, įvertinti ekstremaliųjų situacijų rizikos (toliau – rizika) lygį ir numatyti rizikos valdymo priemones: sumažinti galimų pavojų kilimo tikimybę, galimus padarinius ir pagerinti didelės rizikos ekstremaliųjų įvykių ir ekstremaliųjų situacijų valdymo galimybes.

2. Rizikos analizė atliekama vadovaujantis Priešgaisrinės apsaugos ir gelbėjimo departamento prie Vidaus reikalų ministerijos direktoriaus 2011 m. birželio 2 d. įsakymu Nr. 1-189 patvirtintomis Savivaldybės galimų pavojų ir ekstremaliųjų situacijų rizikos analizės metodinėmis rekomendacijomis (toliau – metodinės rekomendacijos).

3. Duomenys, gauti atlikus rizikos analizę, naudojami:

3.1. rengiant savivaldybės ekstremaliųjų situacijų valdymo planą;

3.2. rengiant savivaldybės ekstremaliųjų situacijų prevencinių priemonių planą;

3.3. planuojant savivaldybės kolektyvinės gyventojų apsaugos nuo atsiradusių gyvybei ar sveikatai pavojingų veiksnių priemones.

4. Rizikos analizė peržiūrima ir prireikus atnaujinama ne rečiau kaip kartą per trejus metus arba atsiradus naujiems pavojams, pasikeitus civilinę saugą reglamentuojantiems teisės aktams, pertvarkius ar modernizavus įrenginius, technologinius procesus ar įvykus kitiems pokyčiams, didinantiesiems pavojų ar ekstremaliųjų situacijų riziką ir mažinantiesiems darbuotojų, gyventojų saugumą.

5. Vartojamos sąvokos atitinka Lietuvos Respublikos civilinės saugos įstatyme ir kituose teisės aktuose vartojamas sąvokas.

II. PAGRINDINĖS SĄVOKOS

6. **Galimų pavojų ir ekstremaliųjų situacijų rizikos analizė** - tai procedūrų sistema, skirta galimų pavojų ir ekstremaliųjų situacijų rizikos šaltiniams nustatyti bei įvertinti.

7. **Galimas pavojus** - objektas ar reiškinys, esant tam tikroms aplinkybėms galintis kelti grėsmę gyventojų gyvybei ar sveikatai, turtui ir (arba) aplinkai.

8. **Rizika** - tikimybė įvykio, galinčio įvykti per tam tikrą laiko tarpą ir turėti nepageidaujamų pasekmių gyventojų gyvybei ar sveikatai, turtui ir (arba) aplinkai.

9. **Rizikos lygis** - tai santykinė rizikos lygio išraiška, nustatyta rizikos vertintojų bendra nuomone, kuri parodo, kiek vienas rizikos šaltinis pavojingesnis kitų atžvilgiu.

10. **Priimtina rizika** - rizikos lygis, dėl kurio nebūtina numatyti prevencijos priemonių ir jų valdymo.

11. **Labai didelė ar didelė rizika** - rizikos lygis, dėl kurio reikėtų atkreipti dėmesį ir sustiprinti pasirengimą ekstremaliosioms situacijoms bei numatyti prevencines priemones joms išvengti.

III. RIZIKOS ANALIZĖS ETAPAI

12. Druskininkų savivaldybės galimų pavojų ir ekstremaliųjų situacijų rizikos analizė atliekama šiais etapais:

12.1. nustatomi galimi pavojai;

12.2. atliekamas rizikos vertinimas;

12.3. nustatomas rizikos lygis ir jos priimtumas (priimtina ar nepriimtina).

IV. GALIMŲ PAVOJŲ NUSTATYMAS

13. Visi galimi pavojai nustatomi remiantis moksliniais, statistiniais, istoriniais duomenimis, specialistų ir ekspertų vertinimais, Lietuvos ir kitų šalių patirtimi, analizuojamos aplinkos apžiūra, įvykių modeliavimu, Ekstremaliųjų įvykių kriterijų sąrašu, patvirtintu Lietuvos Respublikos Vyriausybės 2006 m. kovo 9 d. nutarimu Nr.241 (Lietuvos Respublikos Vyriausybės 2015 m. spalio 14 d. nutarimo Nr. 1063 redakcija) bei Stichinių, katastrofinių meteorologinių ir hidrologinių reiškinių rodikliais, patvirtintais Lietuvos Respublikos aplinkos ministro 2011 m. lapkričio 11 d. įsakymu Nr. D1-870 (Lietuvos Respublikos aplinkos ministro 2020 m. birželio 9 d. įsakymo Nr. D1-344 redakcija).

14. Išvardijami galimi gamtiniai ir žmogaus veiklos sukelti (techniniai, ekologiniai ir socialiniai) pavojai, kurie gali kilti savivaldybės teritorijoje ir už jos ribų, turėti padarinių (poveikį) atskiroms savivaldybės vietoms ir (ar) visai savivaldybės teritorijai: gyventojų gyvybei ar sveikatai, turtui, aplinkai, būtiniausioms gyvenimo (veiklos) sąlygoms ir sukelti savivaldybės ar valstybės lygio ekstremaliąją situaciją.

14.1. Galimi gamtiniai pavojai:

14.1.1. geologinis reiškinys (žemės drebėjimas, karstinis reiškinys, nuošliauža, sufozinis reiškinys);

14.1.2. stichiniai meteorologiniai reiškiniai (maksimalus vėjo greitis, smarkus lietus, kruša, smarkus snygis, pūga, lijundra, smarkus sudėtinis apšalas, speigas, tirštas rūkas, šalna aktyviosios augalų vegetacijos laikotarpiu, kaitra, sausra aktyviosios augalų vegetacijos laikotarpiu);

14.1.3. katastrofinis meteorologinis reiškinys (uraganas, labai smarkus lietus, labai smarkus snygis, labai smarki pūga, smarkus speigas);

14.1.4. stichinis hidrologinis reiškinys (stichinis vandens lygis (vandens lygio pakilimas ar nusekimas), stichinis potvynis);

14.1.5. katastrofinis hidrologinis reiškinys (katastrofinis vandens lygio pakilimas, katastrofinis potvynis);

14.1.6. pavojingos užkrečiamosios ligos;

14.1.7. gyvūnų ligos;

14.1.8. vabzdžių antplūdis;

14.1.9. augalų ligos;

14.1.10. žuvų dusimas, laukinių žvėrių ir paukščių badas.

14.2. Žmogaus veiklos sukelti pavojai:

14.2.1. įvykiai transportuojant pavojingą krovinį;

14.2.2. cheminė avarija;

14.2.3. radiacinė avarija;

14.2.4. naftos produktų išsiliejimas;

14.2.5. pramoninė avarija pavojingajame objekte;

14.2.6. hidrotechnikos statinių (įrenginių) avarijos ir (ar) gedimai;

14.2.7. transporto avarijos (oro, vandens, automobilių);

14.2.8. pastatų griuvimai;

14.2.9. elektros energijos tiekimo sutrikimas ir (ar) gedimai;

14.2.10. šilumos energijos tiekimo sutrikimas ir (ar) gedimai;

14.2.11. dujų tiekimo sutrikimas;

14.2.12. vandens tiekimo sutrikimas;

14.2.13. elektroninių ryšių teikimo sutrikimas ir (ar) gedimai;

14.2.14. komunikacijų sistemų nutraukimas ir (ar) gedimai;

14.2.15. kuro resursų trūkumas ir (ar) stygius;

14.2.16. pavojingas radinys;

14.2.17. gaisrai;

14.2.18. maisto tarša;

14.2.19. oro tarša;

14.2.20. vandens tarša;

14.2.21. dirvožemio, grunto tarša;

14.2.22. visuomenės neramumai, susibūrimai, riaušės;

- 14.2.23. nusikaltimai, nusikalstami neramumai, gaujų siautėjimas;
- 14.2.24. karinė ataka, maištas, sukilimas;
- 14.2.25. masinis užsieniečių antplūdis;
- 14.2.26. žmonių grobimas, įkaitų paėmimas;
- 14.2.27. streikai;
- 14.2.28. sabotžas, diversija;
- 14.2.29. teroristiniai išpuoliai.

14.3. Pažeidžiamos visuomenės socialinės grupės:

- 14.3.1. gyventojai, dirbantys su pavojaus riziką keliančiais įrenginiais;
- 14.3.2. fiziškai izoliuoti gyventojai;
- 14.3.3. ligoniai (riboto judėjimo ir nesąmoningi);
- 14.3.4. vyresniojo amžiaus gyventojai;
- 14.3.5. socialiai remtini gyventojai;
- 14.3.6. vaikai (iki 16 metų);
- 14.3.7. užsienio turistai;
- 14.3.8. gyventojai, gyvenantys pavojaus rizikos zonoje;
- 14.3.9. gyventojai, turintys fizinę, psichinę negalią.

15. Analizuojami ir atrenkami tie galimi pavojai, kurie gali kilti savivaldybės teritorijoje ir už jos ribų, turėti didžiausius padarinius. Jie surašomi į 1 lentelę, nurodoma padarinių (poveikio) zona, galimas išplitimas, esant galimybei, pateikiamos jų kilimo priežastys (kodėl ir kaip jie gali kilti).

1 lentelė. Nustatytų galimų pavojų apibūdinimas

Eil. Nr.	Nustatytas galimas pavojus	Nustatyto galimo pavojaus padarinių (poveikio) zona ir galimas pavojaus išplitimas	Galimo pavojaus kilimo priežastys
1	2	3	4
1.	Galimi gamtiniai pavojai		
1.1.	Stichiniai meteorologiniai reiškiniai	Druskininkų mieste ir savivaldybės seniūnijose	Gamtinės kilmės
1.2.	Katastrofiniai meteorologiniai reiškiniai	Druskininkų mieste ir savivaldybės seniūnijose	Gamtinės kilmės
1.3.	Stichinis hidrologinis reiškinys	Druskininkų gydyklų teritorija, Nemuno ir Žaliosios g. sankirtos gyvenamieji namai, Švendubrės kaimas	Gamtinės kilmės
1.4.	Gyvūnų ligos	Seniūnijų teritorijose	Gamtinės kilmės
1.5.	Pavojingos užkrečiamos ligos	Druskininkų mieste ir savivaldybės seniūnijose	Gamtinės kilmės
1.6.	Žuvų dusimas, laukinių žvėrių ir paukščių badas	Dalis arba visa savivaldybės teritorija	Gamtinės kilmės
2.	Galimi žmogaus veiklos sukelti pavojai		
2.1.	Gaisrai pastatuose ir atvirose teritorijose	Druskininkų mieste ir savivaldybės seniūnijose	Gamtinės kilmės, Žmogaus veikla, techninio pobūdžio
2.2.	Transporto avarijos	Druskininkų mieste ir savivaldybės seniūnijose.	Žmogaus veikla techninio pobūdžio

2.3.	Hidrotechnikos statinių (įrenginių) avarijos ir (ar) gedimai	Druskininkų mieste ir savivaldybės seniūnijose esančių hidrotechnikos statinių visiškai ar dalinis sugriovimas.	Gamtinės kilmės techninio pobūdžio
2.4.	Pastatų griūtis	Savivaldybės teritorijoje.	Žmogaus veikla, gamtinės kilmės techninio pobūdžio
2.5.	Elektros energijos tiekimo sutrikimai ir (ar) gedimai	Dalis arba visa savivaldybės teritorija	Techninio, gamtinio pobūdžio, žmogaus veikla
2.6..	Šilumos tiekimo sutrikimai ir (ar) gedimai	Dalis arba visa savivaldybės teritorija	Techninio, gamtinio pobūdžio, žmogaus veikla
2.7..	Dujų tiekimo sutrikimas	Druskininkų miesto teritorija	Techninio, gamtinio pobūdžio, žmogaus veikla
2.8.	Vandens tiekimo sutrikimas	Dalis arba visa savivaldybės teritorija	Techninio, gamtinio pobūdžio, žmogaus veikla
2.9.	Radiacinė avarija	Radioaktyvaus fono susidarymas aplinkos ore Savivaldybės teritorijoje.	Ekologinio pobūdžio, žmogaus veikla
2.10.	Naftos produktų išsiliejimas	Dalis arba visa savivaldybės teritorija	Techninio, gamtinio pobūdžio, žmogaus veikla
2.11.	Vandens, dirvožemio, grunto tarša	Dalis arba visa savivaldybės teritorija	Techninio, gamtinio pobūdžio, žmogaus veikla
2.12..	Įvykiai transportuojant pavojingą krovinį	Druskininkų mieste ir savivaldybės seniūnijose.	žmogaus veikla, techninio pobūdžio
2.13..	Pavojingas radinys	Druskininkų mieste ir savivaldybės seniūnijose.	žmogaus veikla
2.14.	Masinis užsieniečių antplūdis	Druskininkų mieste ir savivaldybės seniūnijose.	žmogaus veikla
2.15.	Teroristiniai išpuoliai	Druskininkų mieste ir savivaldybės seniūnijose.	žmogaus veikla
2.16.	Kibernetinės atakos	Savivaldybės teritorija	žmogaus veikla

V. RIZIKOS VERTINIMAS

16. Nustatomi galimų pavojų tikimybė ir galimi padariniai (poveikis).

17. Kiekvieno nustatyto galimo pavojaus tikimybė (T) vertinama balais pagal galimo pavojaus tikimybės įvertinimo kriterijus (metodinių rekomendacijų 2 lentelė). Galimo pavojaus tikimybės vertinimas įrašomas į 8 lentelės 3 skiltį.

2 lentelė. Galimo pavojaus tikimybės (T) įvertinimo kriterijai

Galimo pavojaus tikimybės (T) įvertinimas	Galimo pavojaus tikimybės lygis	Vertinimo balai
Gali įvykti dažniau negu kartą per metus	labai didelė tikimybė	5
Gali įvykti kartą per 1–10 metų	didelė tikimybė	4
Gali įvykti kartą per 10–50 metų	vidutinė tikimybė	3
Gali įvykti kartą per 50–100 metų	maža tikimybė	2
Gali įvykti rečiau negu kartą per 100 metų	labai maža tikimybė	1

Galimo pavojaus tikimybės (T) įvertinimo lentelė

Eil. Nr.	Nustatytas galimas pavojus	Galimo pavojaus tikimybės įvertinimas	Galimo pavojaus tikimybės lygis	Vertinimas balais
1	2	3	4	
1.	Galimi gamtiniai pavojai			
1.1.	Stichiniai meteorologiniai reiškiniai	Gali įvykti kartą per 1-10 metų	Didelė tikimybė.	4
1.2.	Katastrofiniai meteorologiniai reiškiniai	Gali įvykti rečiau negu kartą per 100 metų	labai maža tikimybė	1
1.3.	Stichinis hidrologinis reiškinys	Gali įvykti kartą per 10-50 metų	Vidutinė tikimybė	3
1.4.	Gyvūnų ligos	Gali įvykti kartą per 1-10 metų	Didelė tikimybė	4
1.5.	Pavojingos užkrečiamos ligos	Gali įvykti kartą per 1-10 metų	Didelė tikimybė	4
1.6.	Žuvų dusimas, laukinių žvėrių ir paukščių badas	Gali įvykti kartą per 10-50 metų	Vidutinė tikimybė	3
2.	Galimi žmogaus veiklos sukelti pavojai			
2.1.	Gaisrai pastatuose ir atvirose teritorijose	Gali įvykti dažniau nei per metus	Labai didelė tikimybė	5
2.2.	Transporto avarijos	Gali įvykti kartą per 10-50 metų	Vidutinė tikimybė	3
2.3.	Hidrotechnikos statinių (įrenginių) avarijos ir (ar) gedimai	Gali įvykti kartą per 10-50 metų	Vidutinė tikimybė.	3
2.4.	Pastatų griūtis	Gali įvykti kartą per 50-100 metų	maža tikimybė	2
2.5.	Elektros energijos tiekimo sutrikimai ir (ar) gedimai	Gali įvykti kartą per 1-10 metų	Didelė tikimybė	4
2.6.	Šilumos tiekimo sutrikimai ir (ar) gedimai	Gali įvykti kartą per 10-50 metų	Vidutinė tikimybė	3
2.7.	Dujų tiekimo sutrikimas	Gali įvykti kartą per 10-50 metų	Vidutinė tikimybė	3
2.8.	Vandens tiekimo sutrikimas	Gali įvykti kartą per 10-50 metų	Vidutinė tikimybė	3
2.9.	Radiacinė avarija	Gali įvykti kartą per 50-100 metų	Vidutinė tikimybė	2
2.10.	Naftos produktų išsiliejimas	Gali įvykti kartą per 10-50 metų	Vidutinė tikimybė	3
2.11.	Vandens, dirvožemio, grunto tarša	Gali įvykti kartą per 10-50 metų	maža tikimybė	2
2.12.	Įvykiai transportuojant pavojingą krovinį	Gali įvykti kartą per 50-100 metų	Maža tikimybė	2
2.13.	Pavojingas radinys	Gali įvykti dažniau nei per metus	Labai didelė tikimybė.	5
2.14.	Masinis užsieniečių antplūdis	Gali įvykti rečiau negu kartą per 100 metų	Labai maža tikimybė.	1

2.15.	Teroristiniai išpuoliai	Gali įvykti rečiau negu kartą per 100 metų	Labai maža tikimybė.	1
2.16.	Kibernetinės atakos	Gali įvykti kartą per 50-100 metų	Maža tikimybė	2

18. Nustačius galimo pavojaus tikimybę (T), analizuojami jo padariniai (poveikis) (P) savivaldybėje:

18.1. gyventojų gyvybei ir sveikatai (P1);

18.2. turtui ir aplinkai (P2);

18.3. būtiniausioms gyvenimo (veiklos) sąlygoms (P3).

19. Nustatomas galimas nukentėjusiųjų - žuvusiųjų, sužeistų, evakuotųjų - gyventojų skaičius (7 lentelė). Šie duomenys įrašomi į 3 lentelės 3 skiltį.

20. Nustatomi objektai, kuriuose yra pažeidžiamų visuomenės socialinių grupių, ir tų grupių gyventojų skaičius (metodinių rekomendacijų 2 priedas). Šie duomenys įrašomi į 3 lentelės 4 skiltį.

21. Nustatomi ir 4 bei 5 lentelėse aprašomi:

21.1. pažeidžiami ekonominės veiklos sektoriai;

21.2. galimi padariniai (poveikis) privačiam turtui bei viešajam sektoriui ir numatomi nuostoliai;

21.3. galima aplinkos tarša ir galimi padariniai (poveikis) aplinkai, numatomi nuostoliai.

22. Įvertinami ir 6 lentelėje aprašomi galimi padariniai (poveikis) būtiniausioms gyvenimo (veiklos) sąlygoms ir jų numatoma trukmė.

3 lentelė. Galimų pavojų padariniai (poveikis) gyventojų gyvybei ar sveikatai (P1)

Eil. Nr.	Nustatytas galimas pavojus	Galimų nukentėti gyventojų skaičius (žuvusiųjų ir (ar) sužeistųjų, ir (ar) evakuotųjų gyventojų)	Objektai, kuriuose yra pažeidžiamos visuomenės socialinės grupės, patenkančios į pavojaus zoną, ir (ar) gyventojų skaičius
1	2	3	4
1.	Galimi gamtiniai pavojai		
1.1.	Stichiniai meteorologiniai reiškiniai	Sužaloti 1-5 gyventojai ir (ar) iki 300 gyventojų evakuota	ūkio subjektų, gydymo, švietimo, visuomeninės paskirties įstaigų pastatų apgadinimas, medžių išvertimas,
1.2.	Katastrofiniai meteorologiniai reiškiniai	Sužaloti 1-5 gyventojai ir (ar) iki 300 gyventojų evakuota	ūkio subjektų, gydymo, švietimo, visuomeninės paskirties įstaigų pastatų apgadinimas, medžių išvertimas
1.3.	Stichinis hidrologinis reiškinys	Žuvusiųjų, sužeistųjų nėra ir (ar) gyventojų evakuoti nereikia	ūkio subjektai, įmonės, kitos įstaigos ir individualūs namai
1.4.	Gyvūnų ligos	Žuvusiųjų, sužeistųjų nėra ir (ar) gyventojų evakuoti nereikia	Ūkio subjektai
1.5.	Pavojingos užkrečiamos	Sužaloti 1-5 gyventojai ir (ar) iki 300 gyventojų evakuota	ūkio subjektai, įmonės, kitos įstaigos ir individualūs namai
1.6.	Žuvų dusimas, laukinių žvėrių ir paukščių badas	Žuvusiųjų, sužeistųjų nėra ir (ar) gyventojų evakuoti nereikia	nėra

2.	Galimi žmogaus veiklos sukelti pavojai		
2.1.	Gaisrai pastatuose ir atvirose teritorijose	Sužaloti 1-5 gyventojai ir (ar) iki 300 gyventojų evakuota	Pastatai, miškai, pievos, durpynai.
2.2.	Transporto avarijos	Sužaloti 1-5 gyventojai ir (ar) iki 300 gyventojų evakuota	nėra
2.3.	Hidrotechnikos statinių (įrenginių) avarijos ir (ar) gedimai	Žuvusiųjų, sužeistųjų nėra ir (ar) gyventojų evakuoti nereikia	nėra
2.4.	Pastatų griūtis	Žuvusiųjų, sužeistųjų nėra ir (ar) gyventojų evakuoti nereikia	ūkio subjektai, įmonės, kitos įstaigos ir individualūs namai
2.5.	Elektros energijos tiekimo sutrikimai ir (ar) gedimai	Žuvusiųjų, sužeistųjų nėra ir (ar) gyventojų evakuoti nereikia	ūkio subjektai, įmonės, kitos įstaigos ir individualūs namai
2.6..	Šilumos tiekimo sutrikimai ir (ar) gedimai	Žuvusiųjų, sužeistųjų nėra ir (ar) gyventojų evakuoti nereikia	ūkio subjektai, įmonės, kitos įstaigos ir individualūs namai
2.7..	Dujų tiekimo sutrikimas	Žuvusiųjų, sužeistųjų nėra ir (ar) gyventojų evakuoti nereikia	ūkio subjektai, įmonės, kitos įstaigos ir individualūs namai
2.8.	Vandens tiekimo sutrikimas	Žuvusiųjų, sužeistųjų nėra ir (ar) gyventojų evakuoti nereikia	ūkio subjektai, įmonės, kitos įstaigos ir individualūs namai
2.9.	Radiacinė avarija	Žuvo ne daugiau kaip 5 gyventojai ir (ar) sužalota nuo 5 iki 10 gyventojų, ir (ar) nuo 300 iki 500 gyventojų evakuota	ūkio subjektai, įmonės, kitos įstaigos ir individualūs namai
2.10.	Naftos produktų išsiliejimas	Žuvusiųjų, sužeistųjų nėra ir (ar) gyventojų evakuoti nereikia	nėra
2.11.	Vandens, dirvožemio, grunto tarša	Žuvusiųjų, sužeistųjų nėra ir (ar) gyventojų evakuoti nereikia	ūkio subjektai, įmonės, kitos įstaigos ir individualūs namai
2.12..	Įvykiai transportuojant pavojingą krovinį	Žuvusiųjų, sužeistųjų nėra ir (ar) gyventojų evakuoti nereikia	nėra
2.13..	Pavojingas radinys	Sužaloti 1-5 gyventojai ir (ar) iki 300 gyventojų evakuota	ūkio subjektai, įmonės, kitos įstaigos ir individualūs namai
2.14.	Masinis užsieniečių antplūdis	Žuvusiųjų, sužeistųjų nėra ir (ar) gyventojų evakuoti nereikia	nėra
2.15.	Teroristiniai išpuoliai	Sužaloti 1-5 gyventojai ir (ar) iki 300 gyventojų evakuota	ūkio subjektai, įmonės, kitos įstaigos
2.16.	Kibernetinės atakos	Žuvusiųjų, sužeistųjų nėra ir (ar) gyventojų evakuoti nereikia	nėra

4 lentelė. Galimų pavojų padariniai (poveikis) turtui (P2)

Eil. Nr.	Nustatytas galimas pavojus	Pažeidžiami ekonominės veiklos sektoriai	Galimi padariniai (poveikis) privačiam turtui ir viešajam sektoriui	Numatom i nuostoliai, tūkst., Eur
1	2	3	4	5
1.	Galimi gamtiniai pavojai			

1.1.	Stichiniai meteorologiniai reiškiniai	Energetika Miškininkystė Žemės ūkis Pastatai Transportas	Elektros teikimo linijų nutraukimas, išversti medžiai, užversti keliai, transporto eismo sutrikimas, pastatų apgadinimas.	Mažiau nei 50
1.2.	Katastrofiniai meteorologiniai reiškiniai	Energetika Miškininkystė Žemės ūkis Pastatai Transportas	Elektros tiekimo linijų nutraukimas, elektros pastočių apgadinimas, medžių išvertimas, miškų plotų suniokojimas, pasėlių suniokojimas, pastatų sugriovimas ar apgadinimas, laikinas gamybinės veiklos nutraukimas, transporto eismo sutrikimas, patiriami materialiniai nuostoliai	Mažiau nei 50
1.3.	Stichinis hidrologinis reiškinys	Aplinka Upės Keliai Pastatai	Poplūdžio, potvynio sukėlimas, kelių išplovimas, gatvių, gyvenamųjų sodybų apsėmimas, patiriami materialiniai nuostoliai.	Mažiau nei 50
1.4.	Gyvūnų ligos	Gyvulininkystė	Gyvulių gydymas, kritimas, ligos židinių likvidavimas, patiriami materialiniai nuostoliai.	50-200
1.5.	Pavojingos užkrečiamos ligos	Medicina Švietimas Kultūra Pramonė	Išlaidos ligų gydymui, darbo jėgos praradimas, mokslo proceso nutraukimas, kultūrinių renginių atšaukimas, patiriami nuostoliai.	Mažiau nei 50
1.6.	Žuvų dusimas, laukinių žvėrių ir paukščių badas	Žemės ūkis	Materialiniai nuostoliai	Mažiau nei 50 .
2.	Galimi žmogaus veiklos sukelti pavojai			
2.1.	Gaisrai pastatuose ir atvirose teritorijose	Gyvenamieji pastatai Pramonė Žemės ūkis	Sunaikinami gyvenamieji ar gamybiniai pastatai, turtas, žemės ūkio technika, sandėliai, gali būti sužaloti ar žūti žmonės, patiriami materialiniai nuostoliai.	50- 200
2.2.	Transporto avarijos	Pramonė Transportas	transporto eismo sutrikimas, patiriami materialiniai nuostoliai.	Mažiau nei 50
2.3.	Hidrotechnikos statinių (įrenginių) avarijos ir (ar) gedimai	Žemės ūkis Pastatai	Poplūdžio sukėlimas, pasėlių suniokojimas, kelių išplovimas, gatvių, gyvenamųjų sodybų apsėmimas, patiriami materialiniai nuostoliai.	Mažiau nei 50
2.4.	Pastatų griūtis	Prekybos centrai Pastatai Pramonė	Turto netekimas, galimi žmonių sužalojimai ar net žūtis, patiriami materialiniai nuostoliai	Mažiau nei 50
2.5.	Elektros energijos tiekimo sutrikimai ir (ar) gedimai	Žemės ūkis Pramonės paslaugų	Gamybinės ir įstaigų veiklos nutraukimas, būtinausių gyvenimo sąlygų sutrikdymas, patiriami materialiniai nuostoliai.	Mažiau nei 50
2.6..	Šilumos tiekimo sutrikimai ir (ar) gedimai	Šilumos tiekimas	Gamybinio proceso ir įstaigų veiklos nutraukimas, būtinausių gyvenimo sąlygų sutrikdymas, turto sugadinimas, patiriami materialiniai nuostoliai	Mažiau nei 50

2.7..	Dujų tiekimo sutrikimas	Dujų tiekimas	Būtiniausių gyvenimo sąlygų sutrikdymas, gamybinio proceso nutraukimas, patiriami materialiniai nuostoliai.	Mažiau nei 50
2.8.	Vandens tiekimo sutrikimas	Vandens tiekimas	Būtiniausių gyvenimo sąlygų sutrikdymas, gamybinio proceso nutraukimas, patiriami materialiniai nuostoliai.	Mažiau nei 50
2.9.	Radiacinė avarija	Aplinka Vandens telkiniai Pramonė	Užteršiama aplinka, vandens telkiniai, padaroma didelė žala gamtai, turtui, žmonėms, patiriami materialiniai nuostoliai.	Mažiau nei 50
2.10.	Naftos produktų išsiliejimas	pramonės	Užteršiama aplinka, vandens telkiniai, padaroma didelė žala gamtai, turtui, žmonėms, patiriami materialiniai nuostoliai.	Mažiau nei 50
2.11.	Vandens, dirvožemio, grunto tarša	Aplinka Vandens telkiniai Pramonė	Užteršiama aplinka, vandens telkiniai, padaroma didelė žala gamtai, turtui, žmonėms, patiriami materialiniai nuostoliai.	Mažiau nei 50
2.12.	Įvykiai transportuojant pavojingą krovinį	Paslaugų sektorius	Veiklos sustabdymas, materialiniai nuostoliai	Mažiau nei 50
2.13.	Pavojingas radinys	Žemės ūkis Miškai Visuomeniniai pastatai	Pavojus žmonių gyvybei, turto sugadinimas, išvežimo ir sunaikinimo išlaidos.	Mažiau nei 50
2.14.	Masinis užsieniečių antplūdis	Viešojo administravimo sektorius	Veiklos sutrikdymas	Mažiau nei 50
2.15.	Teroristiniai išpuoliai	Kultūra Sportas Visuomeniniai renginiai	Svetimo turto niokojimas, smurtiniai veiksmai, viešosios tvarkos pažeidimai.	Mažiau nei 50
2.16.	Kibernetinės atakos	Pramonės paslaugų	Veiklos apribojimas, materialiniai nuostoliai.	Mažiau nei 50

5 lentelė. Galimų pavojų padariniai (poveikis) aplinkai (P2)

Eil. Nr.	Nustatytas galimas pavojus	Galima oro tarša	Galima paviršinio ir (ar) požeminio vandens tarša	Galima grunto tarša	Galimi padariniai (poveikis) gamtinei aplinkai	Numatomi nuostoliai aitūkst., Eur
1	2	3	4	5	6	7
1.	Galimi gamtiniai pavojai					
1.1.	Stichiniai meteorologiniai reiškiniai	ne	ne	ne	Augalijos, medžių sunaikinimas, sužalojimas.	Mažiau nei 50
1.2.	Katastrofiniai meteorologiniai reiškiniai	Ne	Taip	taip	Augalijos sunaikinimas,	Mažiau nei 50

					dirvožemio išplovimas	
1.3.	Stichinis hidrologinis reiškiny	Ne	taip	taip	Upių krantų nugriovimas, išplovimas, dirvožemio išplovimas, gruntinio vandens užteršimas.	Mažiau nei 50
1.4.	Gyvūnų ligos	Ne	Ne	Ne	Gyvūnų gaišimas	50-200
1.5.	Pavojingos užkrečiamos ligos	Ne	Ne	Ne	ne	-
1.6.	Žuvų dusimas, laukinių žvėrių ir paukščių badas	ne	Ne	Ne	Gyvūnijos sunaikinimas	Mažiau nei 50
2.	Galimi žmogaus veiklos sukelti pavojai					
2.1.	Gaisrai pastatuose ir atvirose teritorijose	Taip	ne	Ne	Pastatų, augalijos, sunaikinimas, sužalojimas, oro tarša.	50-200
2.2.	Transporto avarijos	ne	Taip	taip	nėra	Mažiau nei 50
2.3.	Hidrotechnikos statinių (įrenginių) avarijos ir (ar) gedimai	Ne	ne	ne	Augalijos, medžių sunaikinimas, sužalojimas, dirvožemio išplovimas.	Mažiau nei 50
2.4.	Pastatų griūtis	Ne	ne	ne	nėra	Mažiau nei 50
2.5.	Elektros energijos tiekimo sutrikimai ir (ar) gedimai	Ne	ne	ne	nėra	Mažiau nei 50
2.6..	Šilumos tiekimo sutrikimai ir (ar) gedimai	Ne	ne	ne	nėra.	Mažiau nei 50
2.7..	Dujų tiekimo sutrikimas	Ne	Ne	Ne	Aplinkos oro užteršimas dujomis	Mažiau nei 50
2.8.	Vandens tiekimo sutrikimas	Ne	Ne	ne	nėra	-
2.9.	Radiacinė avarija	Taip	Taip	Taip	Radiacinio fono atsiradimas	Mažiau nei 50
2.10.	Naftos produktų išsiliejimas	Ne	Taip	Taip	Augalijos sunaikinimas	Mažiau nei 50
2.11.	Vandens, dirvožemio, grunto tarša	Taip	Taip	Taip	Kenksmingų ir nuodingų medžiagų pasklidimas aplinkos ore, dirvožemio, grunto užteršimas.	Mažiau nei 50
2.12.	Įvykiai transportuojant pavojingą krovinį	Taip	Taip	Taip	augalų sunaikinimas.	Mažiau nei 50
2.13.	Pavojingas radinys	Taip	Taip	Taip	Aplinkos oro užteršimas	Mažiau nei 50

2.14.	Masinis užsieniečių antplūdis	Ne	Ne	Ne	nėra	Mažiau nei 50
2.15.	Teroristiniai išpuoliai	Ne	Ne	Ne	nėra	Mažiau nei 50
2.16.	Kibernetinės atakos	Ne	Ne	Ne	nėra	Mažiau nei 50

6 lentelė. Galimi padariniai (poveikis) būtiniausioms gyvenimo (veiklos) sąlygoms (P3)

Eil. Nr.	Nustatytas galimas pavojus	Galimi padariniai (poveikis) būtiniausioms gyvenimo (veiklos) sąlygoms	Galimų padarinių (poveikio) trukmė (valandomis arba paromis)
1	2	3	4
1.	Galimi gamtiniai pavojai		
1.1.	Stichiniai meteorologiniai reiškiniai	Taip	Nuo 6 iki 24 valandų
1.2.	Katastrofiniai meteorologiniai reiškiniai	Taip	Iki 6 valandų
1.3.	Stichinis hidrologinis reiškinys	Taip	Nuo 1 iki 3 parų
1.4.	Gyvūnų ligos	ne	Nuo 6 iki 24 valandų
1.5.	Pavojingos užkrečiamos ligos	Taip	nuo 3 iki 30 parų
1.6.	Žuvų dusimas, laukinių žvėrių ir paukščių badas	Ne	Iki 6 valandų
2.	Galimi žmogaus veiklos sukelti pavojai		
2.1.	Gaisrai pastatuose ir atvirose teritorijose	Taip	Nuo 1 iki 3 parų
2.2.	Transporto avarijos	ne	Iki 6 valandų
2.3.	Hidrotechnikos statinių (įrenginių) avarijos ir (ar) gedimai	Taip	Iki 6 valandų
2.4.	Pastatų griūtis	ne	Nuo 6 iki 24 valandų
2.5.	Elektros energijos tiekimo sutrikimai ir (ar) gedimai	Taip	Nuo 6 iki 24 valandų
2.6..	Šilumos tiekimo sutrikimai ir (ar) gedimai	Taip	Nuo 6 iki 24 valandų
2.7..	Dujų tiekimo sutrikimas	taip	Nuo 6 iki 24 valandų
2.8.	Vandens tiekimo sutrikimas	taip	Nuo 6 iki 24 valandų
2.9.	Radiacinė avarija	Taip	nuo 1 iki 3 parų
2.10.	Naftos produktų išsiliejimas	Ne	Iki 6 valandų

2.11.	Vandens, dirvožemio, grunto tarša	taip	Iki 6 valandų
2.12..	Įvykiai transportuojant pavojingą krovinį	Ne	Iki 6 valandų
2.13..	Pavojingas radinys	ne	Iki 6 valandų
2.14.	Masinis užsieniečių antplūdis	ne	Nuo 6 iki 24 valandų
2.15.	Teroristiniai išpuoliai	Taip	Iki 6 valandų
2.16.	Kibernetinės atakos	taip	Iki 6 valandų

23. Kiekvieno galimo pavojaus padariniai (poveikis) (P1, P2, P3), įvertinami balais pagal 7 lentelėje pateiktus įvertinimo kriterijus. Balai surašomi į 8 lentelės 4, 5, 6 skiltis.

24. Galimi padariniai (poveikis) turtui ir aplinkai, vertinami balais, atsižvelgiant į 4 ir 5 lentelėse numatomus nuostolius (4 ir 5 lentelėse nurodyti nuostoliai sumuojami).

7 lentelė. Galimų padarinių (poveikio) (P) įvertinimo kriterijai

Galimų padarinių (poveikio) gyventojų gyvybei ir sveikatai (P1) įvertinimas	Galimų padarinių (poveikio) lygis	Vertinimo balai
Žuvusiųjų, sužeistųjų nėra ir (ar) gyventojų evakuoti nereikia	nereikšmingas	1
Sužaloti 1–5 gyventojai ir (ar) iki 300 gyventojų evakuota	ribotas	2
Žuvo ne daugiau kaip 5 gyventojai ir (ar) sužalota nuo 5 iki 10 gyventojų, ir (ar) nuo 300 iki 500 gyventojų evakuota	didelis	3
Žuvo ne daugiau kaip 20 gyventojų ir (ar) nuo 10 iki 100 gyventojų sunkiai sužalota, ir (ar) nuo 500 iki 1000 gyventojų evakuota	labai didelis	4
Žuvo daugiau nei 20 gyventojų ir (ar) sužalota daugiau nei 100 gyventojų, ir (ar) daugiau kaip 1000 gyventojų evakuota	katastrofinis	5
Galimų padarinių (poveikio) turtui ir aplinkai (P2) įvertinimas, tūkst. Eur	Galimų padarinių (poveikio) lygis	Vertinimo balai
Mažiau nei 50	nereikšmingas	1
50–200	ribotas	2
200–1000	didelis	3
1000–10 000	labai didelis	4
Daugiau nei 10 000	katastrofinis	5
Galimų padarinių (poveikio) būtiniausioms gyvenimo (veiklos) sąlygoms (P3) įvertinimas	Galimų padarinių (poveikio) lygis	Vertinimo balai
Kai būtiniausios gyvenimo (veiklos) sąlygos sutrikdomos iki 6 valandų	nereikšmingas	1
Kai būtiniausios gyvenimo (veiklos) sąlygos sutrikdomos nuo 6 iki 24 valandų	ribotas	2
Kai būtiniausios gyvenimo (veiklos) sąlygos sutrikdomos nuo 1 iki 3 parų	didelis	3
Kai būtiniausios gyvenimo (veiklos) sąlygos sutrikdomos nuo 3 iki 30 parų	labai didelis	4
Kai būtiniausios gyvenimo (veiklos) sąlygos sutrikdomos daugiau kaip 30 parų	katastrofinis	5

8 lentelė. Galimų pavojų rizikos įvertinimas

Eil. Nr.	Galimas pavojus	Galimo pavojaus tikimybės (T) įvertinimas balais	Galimų padarinių (poveikio) (P) įvertinimas balais			Rizikos lygio nustatymas (R)			Bendras rizikos lygis (R), R=R1+R2+R3
			Galimi padariniai (poveikis) žmonių gyvybei ir sveikatai (P1)	Galimi padariniai (poveikis) turtui ir aplinkai (P2)	Galimi padariniai (poveikis) būtiniausioms gyvenimo (veiklos) sąlygoms (P3)	Galimo pavojaus rizikos žmonių gyvybei ir sveikatai lygis (R1), R1=TXPI	Galimo pavojaus rizikos turtui ir aplinkai lygis (R2), R2=TXP2	Galimo pavojaus rizikos būtiniausioms gyvenimo (veiklos) sąlygoms lygis (R3), R3=TXP3	
1	2	3	4	5	6	7	8	9	10
1.	Stichiniai meteorologiniai reiškiniai	4	2	1	2	8 didelė	4 priimtina	8 didelė	20
2.	Katastrofiniai meteorologiniai reiškiniai	2	1	1		2 priimtina	2 priimtina	2 priimtina	6
3.	Stichinis hidrologinis reiškinys	3	1	1	3	3 priimtina	3 priimtina	9 didelė	15
4.	Gyvūnų ligos	4	1	2	2	4 priimtina	8 didelė	8 didelė	20
5.	Pavojingos užkrečiamos ligos	4	2	1	4	8 vidutinė	4 priimtina	16 labai didelė	28
6.	Žuvų dusimas, laukinių žvėrių ir paukščių badas	3	1	1	1	3 priimtina	3 priimtina	3 priimtina	9
7.	Gaisrai pastatuose ir atvirose teritorijose	5	2	2	3	10 didelė	10 didelė	15 Labai didelė	35
8.	Transporto avarijos	3	2	1	1	6 vidutinė	3 priimtina	3 priimtina	12

9.	Hidrotechnikos statinių (įrenginių) avarijos ir (ar) gedimai	3	1	1	1	3 priimtina	3 priimtina	3 priimtina	9
10.	Pastatų griūtis	2	1	1	2	2 priimtina	2 priimtina	4 priimtina	8
11.	Elektros energijos tiekimo sutrikimai ir (ar) gedimai	4	1	1	2	4 priimtina	4 priimtina	8 vidutinė	16
12.	Šilumos energijos tiekimo sutrikimai ir (ar) gedimai	3	1	1	2	3 priimtina	3 priimtina	6 vidutinė	12
13.	Dujų tiekimo sutrikimas	3	1	1	2	3 priimtina	3 priimtina	6 vidutinė	12
14.	Vandens tiekimo sutrikimas	3	1	1	2	3 priimtina	3 priimtina	6 vidutinė	12
15.	Radiacinė avarija	2	3	1	3	6 vidutinė	2 priimtina	6 vidutinė	16
16.	Naftos produktų išsiliejimas	3	1	1	1	3 priimtina	3 priimtina	3 priimtina	9
17.	Vandens, dirvožemio, grunto tarša)	3	1	1	1	3 priimtina	3 priimtina	3 priimtina	9
18.	Įvykiai transportuojant pavojingą krovinį	2	1	1	1	2 priimtina	2 priimtina	2 priimtina	6
9.	Pavojingas radinys	5	2	1	1	10 didelė	5 vidutinė	5 vidutinė	20
20.	Masinis užsieniečių antplūdis	1	1	1	2	1 priimtina	1 priimtina	2 priimtina	4
21.	Teroristiniai išpuoliai	1	2	1	2	2 priimtina	1 priimtina	1 priimtina	4
22.	Kibernetinės atakos	2	1	1	1	2 priimtina	2 priimtina	2 priimtina	6

VI. RIZIKOS LYGIO IR JOS PRIIMTINUMO NUSTATYMAS

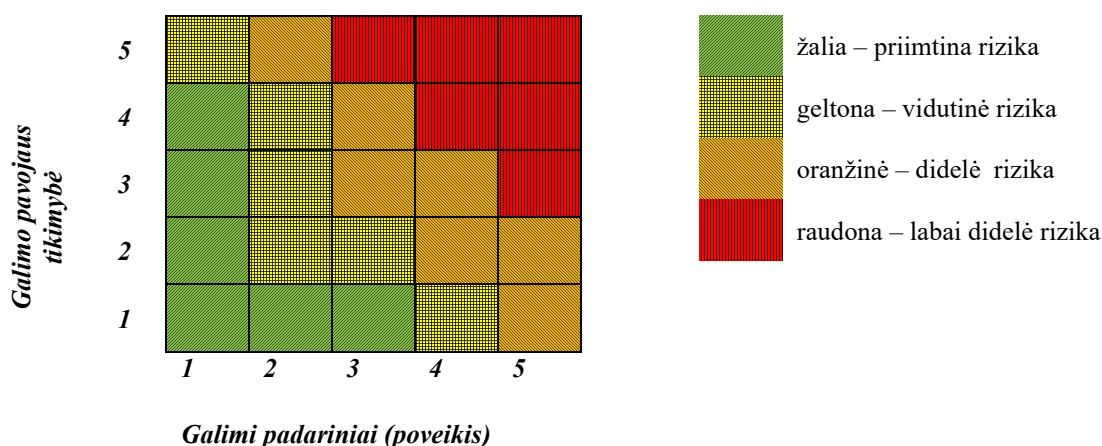
25. Nustatytų galimų pavojų rizikos lygis apskaičiuojamas pagal formulę: $R=TxP$ (R-rizika, T-tikimybė, P-padariniai (poveikis)). Gautos reikšmės įrašomos į 8 lentelės 7, 8 ir 9 skiltis:

- 25.1. galimo pavojaus rizikos gyventojų gyvybei ir sveikatai lygis (R1);
- 25.2. galimo pavojaus rizikos turtui ir aplinkai lygis (R2);
- 25.3. galimo pavojaus rizikos būtiniausioms gyvenimo (veiklos) sąlygoms lygis (R3).

26. Naudojantis metodinių rekomendacijų 9 lentele, pagal nustatytų galimų pavojų tikimybės ir galimų padarinių (poveikio) balus (8 lentelės 3, 4, 5 ir 6 skiltys) nustatomas kiekvieno galimo pavojaus rizikos (R1, R2, R3) lygis: labai didelis, didelis, vidutinis arba priimtinas, kuris įrašomas į 8 lentelės 7, 8 ir 9 skiltis.

27. 8 lentelės 10 skiltyje įrašomas bendras rizikos lygis, kuris gaunamas sudėjus R1, R2 ir R3 reikšmes.

9 lentelė. Rizikos lygio (R) nustatymas



28. Atlikus galimų pavojų ir ekstremaliųjų situacijų rizikos analizę, nustatomas savivaldybės galimų pavojų sąrašas pagal jų rizikos lygį:

Eil.nr.	Galimas pavojus	Bendras rizikos balas
Labai didelės rizikos lygis		
1.	Gaisrai pastatuose ir atvirose teritorijose	35
2.	Pavojingos užkrečiamos ligos	28
Didelės rizikos lygis		
3.	Stichiniai meteorologiniai reiškiniai	20
4.	Pavojingas radinys	20
5.	Gyvūnų ligos	20
Vidutinės rizikos lygis		
6.	Elektros energijos tiekimo sutrikimai ir (ar) gedimai	16
7.	Radiacinė avarija	16
8.	Stichinis hidrologinis reiškinys	15
9.	Transporto avarijos	12
10.	Šilumos energijos tiekimo sutrikimai ir (ar) gedimai	12
11.	Dujų tiekimo sutrikimas	12
12.	Vandens tiekimo sutrikimas	12
Priimtinos rizikos lygis		

13.	Žuvų dusimas, laukinių žvėrių ir paukščių badas	9
14.	Hidrotechnikos statinių (įrenginių) avarijos ir (ar) gedimai	9
15.	Naftos produktų išsiliejimas	9
16.	Vandens, dirvožemio, grunto tarša)	9
17.	Pastatų griūtis	8
18.	Katastrofiniai meteorologiniai reiškiniai	6
19.	Įvykiai transportuojant pavojingą krovinį	6
20.	Kibernetinės atakos	6
21.	Masinis užsieniečių antplūdis	4
22.	Teroristiniai išpuoliai	4

29. Nustačius labai didelę, didelę ar vidutinę riziką, šių galimų pavojų rizikos mažinimo priemonės numatomos Savivaldybės ekstremaliųjų situacijų prevencijos priemonių plane. Šios priemonės turi:

29.1. mažinti galimo pavojaus tikimybę ir (ar) galimus padarinius (poveikį);

29.2. gerinti savivaldybėje esančių civilinės saugos sistemos subjektų pasirengimą reaguoti ir likviduoti ekstremaliąsias situacijas ir šalinti jų padarinius;

29.3. didinti gyventojų saugumą gresiant ar susidarius ekstremaliosioms situacijoms ir gerinti visuomenės savisaugos kultūros lygį.

30. Nustačius labai didelę ar didelę riziką, galimų pavojų valdymas yra aprašomas Druskininkų savivaldybės ekstremaliųjų situacijų valdymo plane. Nustatytų labai didelės ir didelės rizikos pavojų sąrašas:

31. Nustačius priimtina riziką, galimų pavojų valdymas įvertinamas rizikos analizės peržiūros metu.

VII. BAIGIAMOSIOS NUOSTATOS

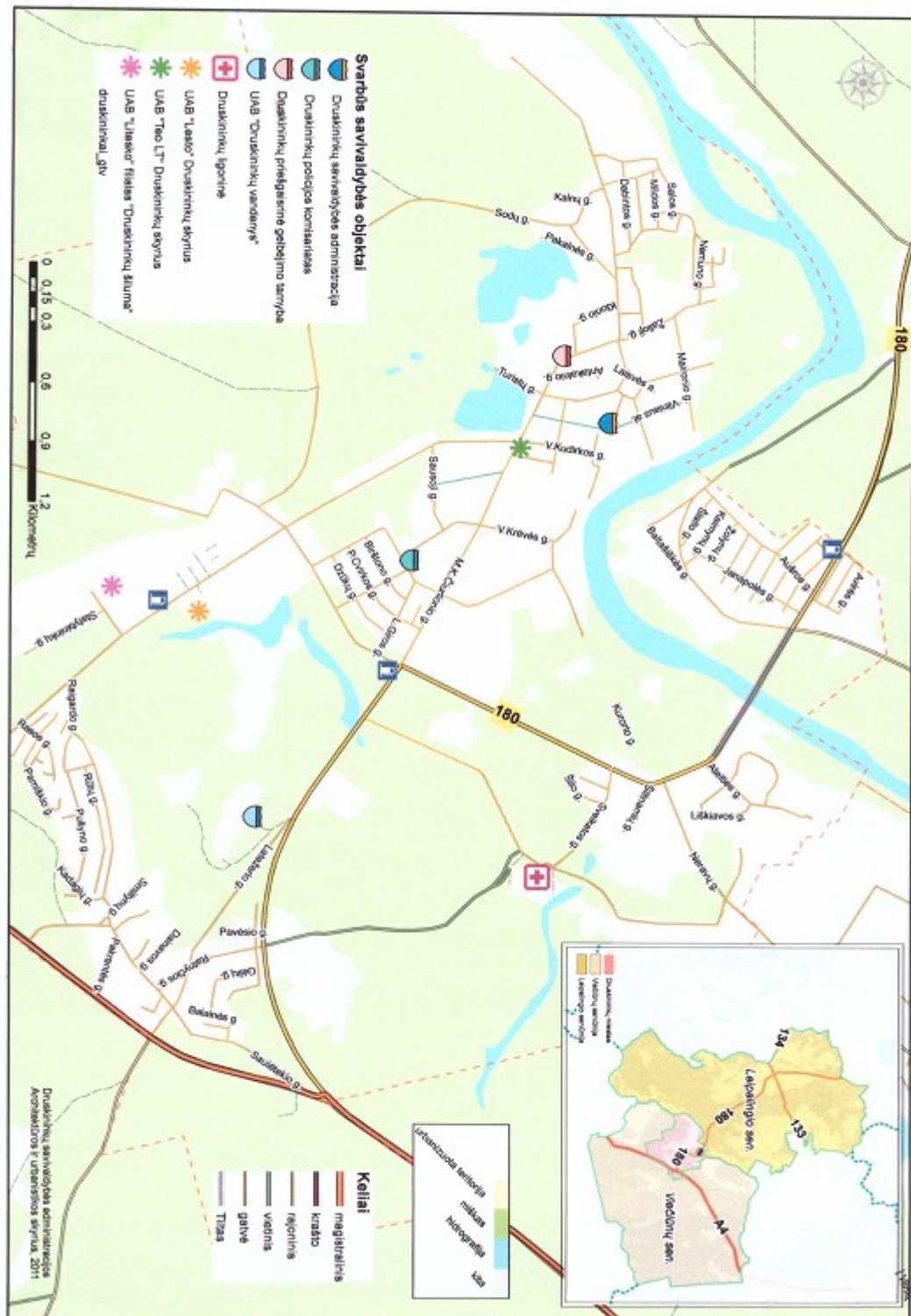
32. Rizikos peržiūra vykdoma analizuojant pokyčius, naujoves, į kurias atsižvelgiant atliekama pakartotinė rizikos analizė. Įvertinus riziką, numatomos rizikos mažinimo priemonės.

33. Apie Druskininkų savivaldybei gresiančius pavojus, jų rizikos lygį ir rizikos mažinimo priemones informuojami savivaldybės gyventojai.

**DRUSKININKŲ SAVIVALDYBĖS CIVILINĖS SAUGOS SISTEMOS
PAJĖGOS IR KONTAKTINIAI DUOMENYS**

Tarnybų, įmonių, įstaigų pavadinimas, adresas	Kontaktiniai duomenys
Druskininkų priešgaisrinė gelbėjimo tarnyba, M.K.Čiurlionio g. 29, Druskininkai,	viršininkas J. Jurčiukonis, tel. 8 313 59051, 8 656 79436 el.p. jonas.jurciukonis@vpgt.lt
Leipalingio ugniagesių komanda, Alėjos g. 29a, Leipalingis	Skyrininkas Ž.Nevulis, tel. 8 686 60450
Druskininkų PK, Vytauto g. 41, Druskininkai, tel.8 313 59057	Viršininkas G. Krasnickas, 8 700 65531 el.p. gintaras.krasnickas@policija.lt
Nacionalinio visuomenės sveikatos centro prie Sveikatos ministerijos Alytaus departamento Druskininkų skyrius, V.Krėvės g. 8, Druskininkai	Vedėja St. Malokviejienė tel. 8 682 25275, el.p. stase.malokviejiene@nvsc.lt
Valstybinės maisto ir veterinarijos tarnybos Alytaus departamentas, Statybininkų g. 73, Alytus	direktorius, tel. 8 315 33996, El.p. alytus@vmvt.lt
VšĮ Druskininkų ligoninė, Sveikatos g. 30, Druskininkai,	Direktorė E. Raulušaitienė tel. 8 313 59130 el.p. ligoninė@druskininkai.lt
VšĮ Druskininkų pirminis sveikatos priežiūros centras, M.K.Čiurlionio g 82, Druskininkai	Direktorė E. Matienė, tel. 8 313 50372 el.p. info@druskininku.pspc.lt
UAB „Druskininkų vandenys“, M.K.Čiurlionio g. 115, Druskininkai	Direktorius M. Jaskelevičius, tel. 8 313 52415 el.p. info@drusvand.lt
UAB „Druskininkų komunalinis ūkis“, Pramonės g. 4, Druskininkai	Direktorius V. Ašmenskas, tel. 8 652 62562 El.p. direktorius@druskininkukomunalinis.lt
Druskininkų savivaldybės administracija, Vilniaus al. 18, Druskininkai	Savivaldybės administracijos direktorė V.Jurgelevičienė, tel. 8 313 51233 El.p. vilma.j@druskininkai.lt
Druskininkų savivaldybės Ekstremalių situacijų operacijų centras, Vilniaus al. 18, Druskininkai	Operacijų centro vadovas, Savivaldybės meras R.Malinauskas, tel. 8 313 55355 El.p. meras@druskininkai.lt
Druskininkų savivaldybės Ūkio ir turto valdymo skyriaus vyriausiasis specialistas Vasario 16-osios g. 7, Druskininkai	Albinas Žaliaduonis, tel. 8 313 40104 El.p. albinas.zaliaduonis@druskininkai.lt

CIVILINĖS SAUGOS POŽIŪRIU SVARBŪS SAVIVALDYBĖS OBJEKTAI ŽEMĖLAPYJE



Ekstremaliųjų situacijų valdymo plano
9 priedas

SAVIVALDYBĖS VALDOMA, NAUDOJAMA IR DISPONUOJAMA VALSTYBINĖ ŽEMĖ

