

DRUSKININKŲ SAVIVALDYBĖ

**DRUSKININKŲ SAVIVALDYBĖS ŽELDYNŲ IR
ŽELDINIŲ TVARKYMO PROJEKTAS**

AIŠKINAMASIS RAŠTAS

Projekto vadovas: dr. Julius Bačkaitis

Lekėčiai, 2012 m.

TURINYS

	Psl.
ĮVADAS	3
METODIKA	5
1. BENDROJI DALIS	9
1.1. Želdynų apsaugos, tvarkymo ir atkūrimo politikos kryptys bei bendra Lietuvos želdynų ir želdinių padėties analizė	9
1.2. Druskininkai istorijos bėgyje	10
2. SPECIALIOJI DALIS	12
2.1. Bendra dabartinė Druskininkų miesto želdinių ir želdynų charakteristika	12
2.2. Druskininkų miesto želdinių dendrologinės vertybės	15
2.3. Druskininkų miesto parkų ir skverų esama būklė bei jos pagerinimo būdai	21
2.4. Druskininkų miesto želdinių sanitarinė būklė bei planuojamos jų tvarkymo priemonės	37
NAUDOTA LITERATŪRA	40
PRIEDAI (tekstiniai)	41
I. Specialiosios sąlygos, aktualios įveisiant ir tvarkant želdinius bei želdynus	41
II. Druskininkų miesto daugiabučių namų kvartaluose ir gatvėse esančių želdinių tvarkymo (ūkinių priemonių) žiniaraštis	43
III. Druskininkų miesto parkuose ir skveruose esančių želdinių tvarkymo (ūkinių priemonių) žiniaraštis	47
IV. Druskininkų miesto želdinių taksoraštis	-

PRIEDAI (grafiniai)	
V. Druskininkų miesto želdinių planas (M 1 : 10 000)	-
VI. Druskininkų miesto želdinių tvarkymo (ūkinių priemonių) planšetai (M 1 : 2 000)	-

IVADAS

Lietuvos želdynų istorija siekia senus laikus. Želdynų, kaip žaliųjų plotų visumos, paskirtis daugiafunkcinė: ekologinė, estetinė, pažintinė, rekreacinė, architektūrinė, istorinė, kultūrinė, psichologinė ir apsauginė. Želdynai taip pat atlieka biologinės įvairovės bei dendrofloros genofondo išsaugojimo funkciją.

Želdynai ypač svarbūs miestuose. Jie gerina miestų estetinį vaizdą, sudaro optimalias gyvenimo sąlygas, reguliuoja oro cirkuliaciją, veikia gyvenamosios aplinkos kokybę.

Šiandieninis kraštovaizdis nėra vienalytis ir vienavertis. Įvairiose teritorijos dalyse jis nevienodai sukultūrintas, atlieka skirtingas socialines ir ekonomines funkcijas, turi skirtingą struktūrą, formą, raišką, kultūrinę ir visuomeninę reikšmę.

Miesto augalija yra reikšminga kraštovaizdžio dalis. Jos planavimas bei tvarkymas visada buvo ir yra svarbi kraštotvarkinė veikla, kurios pobūdis priklauso nuo visuomenės poreikių bei išgalių, taip pat nuo planavimo lygių ir tvarkymo būdų.

Teritorijų planuose miestų augalija vadinama įvairiai: žaliaisiais plotais, žaliaja struktūra, želdynų struktūra, miesto žaluma ir pan.

Miestuose parkai formuoja urbanistinę erdvę, atlieka kompozicinių centrų funkciją, gerina ir palaiko kultūrinio Lietuvos kraštovaizdžio kokybę ir suteikia jam savitumo. Išsidėstę visoje šalyje beveik visuomet gražiausiose vietose, dauguma parkų yra patrauklūs turistiniai objektai.

Siekiant užtikrinti subalansuotą Lietuvos želdynų apsaugos, tvarkymo ir atkūrimo plėtrą, patenkinti įvairių visuomenės grupių poreikius ir užtikrinti želdynų išsaugojimą ateities kartoms, Aplinkos ministerija parengė ilgalaikę (iki 2015 metų) želdynų apsaugos, tvarkymo ir atkūrimo strategiją, kuri 2002 m. lapkričio mėn. 29 d. buvo patvirtinta LR aplinkos ministro įsakymu Nr.615.

Lietuvos želdynų apsaugos, tvarkymo ir atkūrimo strategija remiasi LR Konstitucija bei kitais teisės aktais. Strategijoje želdynai suprantami kaip specialioje teritorijoje žmogaus sukurti ar pritaikyti želdinių (medžių, krūmų, vejų, gėlynų) ir įrenginių (takų, aikštelių, ir kt.) teritoriniai kompleksai, skirti želdiniams auginti ir naudoti rekreaciniams, sanitariniams–higieniniams ir kitiems tikslams.

Miestų žalieji plotai (gatvių želdiniai, skverai, parkai, miško parkai) gerina oro kokybę, papildo deguonies išteklius, skleidžia fitoncidus, gerina miesto mikroklimatą, jungia pastatus ir įrenginius su urbanizuotu arba gamtiniu kraštovaizdžiu, saugo gyvenamąją aplinką nuo įvairių neigiamų aplinkos veiksnių poveikio, gerina žmonių nuotaiką, nes išraiškinga ir įvairi žaluma, malonus augalų kvapas šalina fizinį ir emocinį nuovargį.

Svarbiausi želdynai, galintys atlikti šias funkcijas mieste, - rekreaciniai želdiniai (parkai, skverai). Miesto parkams svarbu funkcionalumas (naudojimas pagal paskirtį, populiarumas ir t. t.), gera kaimynystė (ar visi gali naudotis vieša erdve), teritorijos apželdinimo kokybė (medžiai,

krūmai, gėlynai) ir priežiūra, mažosios architektūros estetika ir patogumas (kiemo, aikštės, parko įrenginiai), sprendimo meniškumas ir kontekstualumas.

Augalai yra svarbiausias rekreacinių želdynų komponentas. Kad jie mieste galėtų sėkmingai atlikti visas mums reikalingas funkcijas, patys turi gerai augti ir būti sveiki. Svarbu miestų želdynams parinkti tinkamą augalų asortimentą, derinant vietinių rūšių medžius su svetimžemiais (introdukuotais) augalais.

Miestuose susidaręs mikroklimatas gerokai skiriasi nuo klimato sąlygų už miesto, todėl ir vietinių rūšių augalai urbanizuotose teritorijose jaučiasi kaip introducentai. Nualinti nepalankių aplinkos sąlygų (abiotinių veiksnių): dulkių ir kitų oro teršalų, sausrų, netinkamo dirvožemio, mechaninių pažeidimų ir pan., augalai tampa neatsparūs biotiniams veiksniams, t. y. patogeniniams mikroorganizmams ir kenkėjams.

Želdynų paskirtis daugiafunkcinė: apsauginė (želdynai mažina vėjo greitį ir apsaugo nuo sniego kelius, geležinkelius, kitus inžinerinius įrenginius, laukus), aplinkos sąlygų gerinimo (želdiniai yra barjeras teršalams ir triukšmui, jie sugeria anglies dvideginį, gamina deguonį) ir kt. Atlikdami šias funkcijas, želdiniai yra itin svarbi žmogaus veiklos kompensuojamoji priemonė, siekiant išsaugoti ekologinį teritorijos stabilumą.

METODIKA

Druskininkų miesto želdinių inventorizavimo darbai buvo atliekami 2012 metų vasarą, vadovaujantis, kiek patikslintomis „Želdynų ir želdinių inventorizavimo ir apskaitos taisyklėmis (2008 m. sausio 8 d. Nr. D1-5).

Inventorizacija atliekama natūroje apžiūrint kiekvieną želdinių grupę ir (ar) atskirus želdinius, bei užpildant Želdynų ir želdinių inventorizavimo kortelę (lentelę):

1 skiltyje „**Želdyno (objekto) pavadinimas**“ įrašomas konkretus inventorizuojamo objekto – želdinių kvartalo arba gatvės pavadinimas;

2 skiltyje „**Želdinių sklypo numeris plane**“ rašomi skaičiai nuo 1 iki 200;

3 skiltyje „**Rūšinės sudėties koeficientas**“ įrašomi medžių ir krūmų grupės (20 ir daugiau vnt.) rūšinės sudėties skaičiai (nuo 1 iki 10 taip, kad bendra skaičių suma būtų lygi 10). Medžių ar krūmų eilėms (20 ir daugiau vnt.) taip pat įrašomas rūšinės sudėties koeficientas. Jis rašomas pagal biogrupėje augančių atskirų medžių rūšių užimamo kiekio santykį;

4 skiltyje „**Medžių, krūmų rūšis (porūšis, varietetas, forma arba veislė)**“ įrašomi inventorizuojamų medžių, krūmų, lianų rūšių pavadinimai (pagal knygą: *Gudžinskas Z. 1999. Lietuvos induočiai augalai*). Medžių, krūmų, lianų kultivarų pavadinimai (formas) rašomi originalo kalba lotyniškais raidėmis tarp apostrofų, didžiąja raide, pvz., paprastasis ažuolas ‘Fastigiata’.

Inventorizuojant želdinius botanikos soduose, arboretumuose, dendrologinėse kolekcijose ar panašios paskirties želdynuose, į želdinių inventorizavimo kortelę kartu su lietuvišku augalo pavadinimu įrašomas lotyniškas augalo pavadinimas;

5 skiltyje „**Kiekis**“ įrašomas pavieniui ar nedidelėmis grupėmis (iki 19 vnt.) augančių medžių, krūmų ar lianų kiekis (1–19 vnt.), taip pat, jei nebuvo pildoma 3 skiltis.

Medžių, augančių grupėmis (20 ir daugiau vnt.), kiekis įrašomas tik dendrologiškai, ekologiškai, estetiškai vertingų, kultūros paveldui ir kraštovaizdžiui reikšmingų (pagal LR Aplinkos ministro įsakymą) medžių;

6 skiltyje „**Aukštis**“ įrašomas medžių ir krūmų, kuriems buvo pildoma 3 ir (ar) 5 skiltis, aukštis. Medžių ir krūmų aukštis rašomas nuo 0,1 m (iki 2 m – gradacija kas 0,1 m, nuo 2 iki 6 m – kas 0,5 m, daugiau kaip 6 m – kas 1 m). Aukštis nustatomas vizualiai ar matuojant aukštimačiu;

7 skiltyje „**Skersmuo**“ įrašomas medžių ir medžiu išaugusių krūmų, kuriems buvo pildoma 3 ir (ar) 5 skiltis, skersmuo. Jis matuojamas 1,3 m aukštyje ne žemesniems kaip 1,5 m medžiams. Skersmuo matuojamas žerglėmis ar kitais prietaisais;

8 skiltis „**Medžių grupių skalsumas**“ pildoma tik medžių grupėms, kai pildoma 3 skiltis. Jis gali būti nuo 0,3 iki 1,5. „**Krūmų grupių glaudumas**“ pildomas krūmų grupėms ir gyvatvorėms

(1 – reta grupė (gyvatvorė), kai projekcinis padengimas < 25%, 2 – vidutinio tankumo (26–60%), 3 – tanki (>60%);

9 skiltis „**Želdinių būklė**“ pildoma kiekvienai 4 skiltyje įrašytai rūšiai, naudojant 6(7) balų skalę nuo (1 – gera būklė, 2 – vidutinė, 3 – patenkinama, 4 – bloga, 5 – labai bloga, 6 – žuvęs želdinys, 7 – kelmas arba akivaizdžiai tuščia sodinimo vieta gatvių želdiniuose).

Želdinių būklė vertinama apibendrinant kelis rodiklius (2 priedas): genėjimo intensyvumo laipsnį, defoliacijos laipsnį, ligų intensyvumą, kenkėjų gausumą ir pakenkimo laipsnį, medžio kamieno (žievės) mechaninio pažeidimo intensyvumą, stelbiamumą, pasvirimo laipsnį;

Medžių genėjimo intensyvumo laipsnis:

1 – laja negenėta arba nupjauta iki 20 % lajos viršūnės (nepažeidžiant centrinio kamieno) ir storų šoninių šakų;

2 – nupjauta 21-40 % lajos (nedaug pažeidžiant centrinį kamieną ir šonines šakas);

3 – nugenėta 41-60 % medžio lajos;

4 - nugenėta 61–80 % medžio lajos (arba paliktos tik skeletinės šakos)

5 – nupjauta visa laja, paliktas tik kamienas.

Medžių (krūmų) defoliacijos laipsnis:

1 – sąlyginai sveikas ar l. silpnai pažeistas (defoliacija <10 % □);

2 – silpnai pažeistas (defoliacija 11-30 %);

3 – vidutiniškai pažeistas (defoliacija 31–50 %);

4 – stipriai pažeistas (defoliacija 51-70 %);

5 – labai stipriai pažeistas (defoliacija >70 %).

Pastaba. Be medžių defoliacijos teršalų poveikyje gali vykti asimiliacijos aparato dechromacija (spyglių ar lapų natūralios spalvos pokyčiai – pageltimas, parudavimas). Ji vertinama analogiškai lapų defoliacijai.

Ligų intensyvumas ir kenkėjų gausumas ir pakenkimo laipsnis:

1 – nepakenkti arba l. silpnai pakenkti kenkėjų ir ligų (lapai ar spygliai sveiki arba ligų ar kenkėjų pakenkta < 5 % jų kiekio

2 – silpnai pakenkti kenkėjų ir ligų (ligų ar kenkėjų pakenkta 5-25 % lapų ar spyglių);

3 – vidutinis pakenkimas (ligų ar kenkėjų pakenkta 26-50 % lapų ar spyglių);

4 – stiprus pakenkimas (ligų ar kenkėjų pakenkta 51-75 % lapų ar spyglių)

5 – l. stiprus pakenkimas (ligų ar kenkėjų pakenkta >75 % lapų ar spyglių, arba jie visiškai nuėsti).

Medžio kamieno (žievės) mechaninio pažeidimo intensyvumas:

1 - sąlygiškai sveikas (žaidų nėra, arba šviežiai pažeistas (*einamaisiais metais*) tik nedidelis žievės plotelis). Žaizdos plotis (*plačiausioje vietoje*) - <5 % kamieno apimties, plotas - <50 cm²;

2 - silpnai pažeistas (yra 1 ar kelios šviežios žaizdos). Žaizdų plotis (*plačiausioje vietoje*) - <10 % kamieno apimties, o plotas - <200 cm²);

3 - vidutiniškai pažeistas (yra 1 ar kelios šviežios ar senesnės žaizdos). Žaizdų plotis (*plačiausioje vietoje*) - <20 % kamieno apimties; o plotas – <500 cm²; mediena jau gali būti užsikrėtusi ją pūdančiais grybais;

4 - stipriai pažeistas (yra 1 ar kelios šviežios ar senesnės žaizdos). Žaizdų plotis (*plačiausioje vietoje*) – 20 - 50 % kamieno apimties; mediena gali būti pažeista ją pūdančių grybų. T. p. priskiriami dendrologiškai, ekologiškai, estetiškai vertingi, kultūros paveldui ir kraštovaizdžiui reikšmingi medžiai turintys mažas dreves (<10 cm skersmens), esančias ne kamieno apačioje;

5 - labai stipriai pažeistas (yra 1 ar kelios šviežios ar senesnės žaizdos). Žaizdų plotis (*plačiausioje vietoje*) – >50 % kamieno apimties ir/arba mediena intensyviai ardoma ją pūdančių grybų (arba kamienas jau išpuvusiu vidumi).

Jei vertinamo medžio būklę inventorizacijos metu veikia keli veiksniai, pvz., jis genėtas, užpultas kenkėjų, pažeistas ir jo kamienas, tokiu atveju į lentelę įrašomas blogiausios būklės (pažeidimo) balas pagal bet kurį iš paminėtų kriterijų (pvz., jei genėjimo intensyvumo laipsnis yra 3 balai, defoliacija – 1 balas, o kamieno mechaninis pažeidimas – 5 balai, tai bendra medžio būklė vertinama 5 balais).

Visais atvejais būklė vertinama vizualiai, želdinius lyginant su sąlygiškai sveikais želdiniais.

Pasvirimo laipsnis būklę blogina 1-2 balais, jei medis 30°–45(60)° pasviręs gatvės, intensyviai naudojamų pėsčiųjų takų, pastatų link. Jei toks sveiko medžio pasvirimas yra parke ar kitur, atokiau nuo takų – būklės galima ir nebloginti. Esant >45(60)ų pasvirimui būklės balas gali kisti nuo 2 iki 5.

Buvo atsižvelgta ir į medžių nustelbtumą, žiemospirgius, skurdžią išvaizdą bei kitus medžių būklę lemiančius rodiklius.

Esant reikalui (savivaldybės ataskaitose; skaičiuojant saugotinių želdinių atkuriamąją vertę ar pan.) želdinių būklę nurodyti Taisyklėse įtvirtintoje 3(4) balų sistemoje – taksoraštyje 2 ir 3 būklės medžiai prilyginami 2 būklės, o 4 ir 5 būklės medžiai – 3 būklės medžiams.

10 skiltyje „**Pastabos**“ gali būti įrašoma:

- a) atstumai tarp medžių ir krūmų eilėse ir tarp eilių, pvz., eilė, kas 2 m; 2 eilės, 4 x 4 m;
- b) komentarai apie įdomesnius medžius ar krūmus, pvz., 10 kamienų; viršūnėje – „raganų šluota“, įspūdingos išvaizdos;
- c) komentarai apie gyvatvores, medžių ir krūmų eiles, pavienių medžių ir krūmų formavimą, pvz., karpoma gyvatvorė;
- d) komentarai apie patenkinamos ir blogos būklės želdinius, pvz., nulaužta medžio viršūnė; nustelbtas; džiūsta; lapai užpulti miltligės ir pan.;

11 skiltyje „**Reikalingos tvarkymo priemonės**“ įrašomos reikalingos tvarkymo priemonės:

a) tvarkymo priemonės pavadinimas: kirsti, genėti, „atjauninti“ ir kt.;

b) iškertamų medžių procentas prie grupių, kurias reikia retinti dėl per didelio tankumo ar sanitarinės būklės;

c) tvarkymo priemonių taikymo eiliškumas:

Pastaba: skubiai tvarkomi 45° kampu ir daugiau pasvirę, visiškai sutrūnijusiais kamienais medžiai (ypač minkštieji lapuočiai), augantys po elektros lauko linijomis, ir kiti labai blogos būklės medžiai ir krūmai;

1 eilėje tvarkomi blogos būklės medžiai ir krūmai, iš dalies blogos būklės (kai vertinant želdinių būklę, ne mažiau kaip du rodikliai yra įvertinami blogai) medžiai, kirstini per 5 artimiausius metus;

2 eilėje tvarkomi kiti pagal želdinių būklę per 5–10 metų kirstini medžiai ar krūmai;

1.BENDROJI DALIS

1.1. Želdynų apsaugos, tvarkymo ir atkūrimo politikos kryptys bei bendra Lietuvos želdynų ir želdinių padėties analizė

Miestų želdynų apsaugos, tvarkymo ir atkūrimo politika formuojama ir įgyvendinama pagal šias kryptis:

- 1) esminis želdynų priežiūros gerinimas;
- 2) želdynų atkūrimas ir naujų želdynų veisimas;
- 3) želdynų sveikatingumo gerinimas;
- 4) želdynų apskaitos ir valdymo tobulinimas;
- 5) želdynų, kaip struktūrinių segmentų, įteisinimas teritoriniame planavime;
- 6) visuomenės dalyvavimas svarbiausių želdynų klausimų sprendime;
- 7) visuomenės informavimas apie miestų želdynus, jų būklę ir tvarkymą;
- 8) želdynų dendrofloros genofondo ir biologinės įvairovės išsaugojimas;
- 9) istorinių želdynų ir želdynų – saugomų gamtos paveldo objektų tvarumo užtikrinimas;
- 10) želdynų (parkų) ūkio organizavimas.

Druskininkuose, kaip ir daugelyje kitų Lietuvos miestų (lyginant su kitomis Europos šalimis), želdynų tvarkymo tradicijos tiek kraštovaizdžio architektūros, tiek dendrologiniu požiūriu dar nesusiklostę.

Visoje Lietuvoje želdynai nyksta dėl užkrūmijimo ir/ar minkštųjų lapuočių konkurencijos, neigiamą įtaką daro suplūktas dirvožemis, užterštas gruntas, dulkės, dūmai, pakitęs gruntinis vandens režimas, komunikacijos.

Rengiant detaliuosius miestų planus, neįvertinami anksčiau parengtų (miestų) bendrųjų planų bei detaliųjų planų pasiūlymai, formuojant želdynų sistemą. Teritorijos, ankstesniuose planuose rezervuotos želdynams įveisti, gražintos savininkams, privatizuotos ir užstatomos: prarandamos galimybės formuoti besijungiančių želdynų sistemą – miestų gamtinį karkasą.

Rengiant detaliuosius planus dažnai trūksta informacijos (aiškaus viešumo) apie želdynus.

Parengta nemažai projektų, kuriuose nepažymėti medžiai. Topografinės nuotraukas atliekančios institucijos neatsako už tokių planų kokybę. Nesuderinti žemės nuosavybės santykiai su miestų visuomeninės paskirties želdynų išsaugojimu.

Visuomenė ne visada suvokia želdynų estetines ir apsaugines funkcijas. Miestų statybos ir tvarkymo metu želdynams kenkia blogas darbų organizavimas, oro, grunto, fiziniai ir cheminiai pakitimai, užteršimas, gruntinio vandens pažeminimas, per didelė rekreacinė apkrova.

Dalis visuomeninės paskirties želdynų miestuose pagal dabar galiojančius įstatymus traktuojami kaip laisvos valstybinės žemės fondas ir į valstybės išperkamos žemės sąrašus neįtraukti.

1.2. Druskininkai istorijos bėgyje

Druskininkai – miestas pačiuose Lietuvos pietuose, Alytaus apskrityje, seniausias (nuo 1794 m.) ir didžiausias Lietuvos kurortas. Druskininkų senamiestis yra urbanistikos paminklas.

Manoma, kad miesto pavadinimas galėjo kilti nuo bendrinio žodžio *druskininkas* (užsiimantis su druska susijusia veikla, verslu), kuris yra gana retas.

Miestas patenka į jotvingių genties gyventos teritorijos ribas. Druskininkai rašytiniuose šaltiniuose pirmą kartą minimi 1635 m. Šie duomenys aptikti Pervalko dvaro (Baltarusija) inventorių knygoje. Mineraliniai šaltiniai žinomi nuo XVIII a. pradžios. Čia savo gydomąją veiklą pradėjo vietos valstietis P. Suraučius (Sūrutis arba Sūrmetis).

Sužinojęs apie mineralinius vandenis karalius Stanislovas Augustas 1789 m. apsilankė Druskininkuose ir įsakė ištirti mineralinių vandenų savybes, tačiau įsakymas liko neįvykdytas. 1794 m. birželio 20 d. Lenkijos karalius Stanislovas Augustas Poniatovskis paskelbė Druskininkus gydomąja vietove. Pirmasis šaltinių tyrinėtojas buvo Gardino farmacininkas Rumelis, kuris 1830 m. ištyrė kelis mineralinių vandenų šaltinius. Vėliau šį darbą tęsė VU profesorius I. Fonbergas, kuris pasiūlė caro vyriausybei steigti kurortą.

1837 m. patvirtintas kurorto steigimo projektas ir Doppelmejerio kurorto plėtros planas (patvirtintas Rusijos imperatoriaus Nikolajaus I), 1838 m. atidaryta pirmoji sanatorija

Svarbus kurorto gyvenimo įvykis – geležinkelio Sankt Peterburgas-Varšuva atidarymas 1862 metais. 1871 m. gaisras sunaikino didesnę miesto dalį, o 1884 m. sudegė gydyklos.

1893 m. Druskininkams suteiktos miesto teisės. 1899 m. pradėjo veikti naujos maudyklės Ratnyčios upėje, plaukti garlaivis į Gardiną. XIX a. pabaigoje ir XX a. pradžioje Druskininkuose pastatyta keletas mažų sanatorijų, vasarnamiai (panašaus stiliaus į to meto Europos kurortus).

Kilus pirmajam pasauliniam karui pusė miestelio buvo sugriauta. Lenkų valdymo metais (1920–1939 m.) kurortas lėtai vystėsi.

1939 m. Raudonoji armija okupavo Druskininkus, miestelis nuo 1939 m. spalio iki 1940 m. rugpjūčio priklausė Baltarusijos SSR. 1940 m. rugsėjo 7 d. Druskininkai atiteko Lietuvai. 1941 m. birželio 23 d. vokiečiai užėmė Druskininkus. 1944 m. liepos 14 d. miestas vėl okupuotas sovietų.

1946 m. rugpjūčio 3 d. tapo apskrities pavaldumo miestu. 1952 m. gruodžio 22 d. tapo srities pavaldumo, o 1953 m. gegužės 28 d. respublikinio pavaldumo miestu.

Miestas buvo plečiamas pagal 1957 m. (architektai A. Mačiulis ir kt.), 1978 m. (architektai P. Janulis ir kt.), 2000 m. (architektai S. Čereškevičius, N. Dičiuvienė, V. Stauskas ir kt.) bendruosius planus.

1994 m. patvirtintas Druskininkų herbas.

Mieste yra 3 šventyklos (Švč. Mergelės Marijos Škaplierinės bažnyčia (1931), Ratnyčios Šv. apaštalo Baltramiejaus bažnyčia (1910); Dievo Motinos ikonos „Visų liūdinčiųjų Džiaugsmas“ cerkvė (1865)), 8 sanatorijos, daug poilsio centrų, viešbučiai, viešoji biblioteka, Druskininkų centrinė ligoninė, poliklinika, paštas. Per Nemuną nutiesti du tiltai: senasis Druskininkų tiltas ir 2011 metais atidarytas Parko tiltas, jungiantis Druskininkų senamiestį su kairiajame Nemuno krante esančia Baltašiške.

Trykšta 12 mineralinio vandens šaltinių („Grožis“, „Sūrutis“, „Aušra“, „Druskonis“, „Rasa“, „Druskininkai“, „Dzūkija“ ir kiti).

Kurorto paslaugomis galima naudotis ištisus metus. Kaip jau minėta, veikia gydyklos, sanatorijos („Belorus“, „Dainava“, „Draugystė“, „Eglė“, „Saulutė“); Sveikatos ir poilsio centras „SPA Vilnius“, „Grand SPA Lietuva“; Druskininkų gydykla; Senoji gydykla; Vandens pramogų parkas; Druskininkų uždarytų kalnų slidinėjimo trasų kompleksas „Snow Arena“.

Lankytojų laukia keletas muziejų - M. K. Čiurlionio memorialinis muziejus (1963), Miesto muziejus (1999), Miško muziejus „Girios aidas“ (1972), Ž. Lipšico memorialinis muziejus (1996), Rezistencijos ir tremties relikvijų muziejus (1996).

Mieste yra daug viešbučių, 4 žvaigždučių kempingas, svečių ir poilsio namai, 11 kaimo turizmo sodybų, laisvalaikio centras „Sūkurys“, sporto centras, Amatų mokykla, M. K. Čiurlionio muzikos mokykla, V. K. Jonyno dailės mokykla, sporto mokykla ir kt.

Druskininkus supa Nemunas, į jį įteka Ratnyčia (Ratnyčėlė). Pietinėje miesto dalyje tyvuliuoja Druskonio ežeras, Vijūnėlės tvenkinys ir Mergelių akių ežerėlis.

Miestas susideda iš keleto dalių - Baltašiškės, Kalviškės (Melnycios), Kloniškės, Raigardo, Ratnyčios ir Senamiesčio.

Druskininkų savivaldybėje saugomų teritorijų sistemą sudaro 9 valstybiniai draustiniai, 2 gamtos paveldo objektai bei nedidelė kompleksinės saugomos teritorijos - Dzūkijos nacionalinio parko dalis. Saugomos valstybinės reikšmės teritorijos užima 7,1 % bendro savivaldybės ploto arba 3229 ha, iš jų 2009 ha užima miško paskirties žemė.

Druskininkų savivaldybės teritorijoje nustatyta ir įregistruota Nekilnojamųjų kultūros paveldo vertybių registre yra 61 pagal sandarą ir pagal reikšmingumą lemiančių vertingųjų savybių pobūdį ar jų derinį nekilnojamojo kultūros paveldo rūšių. Ne visos registruotos vertybės yra paskelbtos saugomomis. Dėl 12 Druskininkų savivaldybėje esančių nekilnojamųjų kultūros vertybių nėra apsispręsta, kas jas skelbia saugomomis - valstybė ar savivaldybė.

Ryškiausiai Dzūkijos regiono kultūrinį paveldą Lietuvoje ir užsienyje atstovauja - Liškiavos piliakalnis, Švendubrės, Žiogelių ir Latežerio etnografiniai kaimai, M.K.Čiurlionio namas - muziejus Druskininkuose. Buvusių dvarų sodybų registro sąrašuose yra išlikęs Leipalingio dvaras.

2. SPECIALIOJI DALIS

2.1. Bendra dabartinė Druskininkų miesto želdinių ir želdynų charakteristika

Druskininkų miesto plotas, įskaitant vandenį ir miškus, yra 2296,9 ha. Vandenyms užima apie 112 ha, arba 4,9 % miesto ploto, užstatytos pastatais teritorijos – 67,2 ha arba 2,9 %, miškai – 1515,4 ha arba 66,0 % miesto ploto.

Bendras 2012 metais Druskininkuose inventorizuotų parkų plotas – 57,13 ha (*be Vijūnėlės tv. ir Druskonio ež. plotų, bet įskaitant Vilniaus al. ir K. Dineikos al.*), bendras inventorizuotų daugiabučių namų kvartalų plotas – apie 101,46 ha.

Bendras visose Druskininkų teritorijose (*parkuose, skveruose, gatvėse ir daugiabučiuose*) 2012 metais inventorizuotas želdinių lajomis dengiamas plotas yra apie 38,13 ha (arba 1,7 % miesto ploto). Reikia pastebėti, kad miškų ir želdinių plotai kai kuriuose parkuose yra ginčytini, nes pagal Valstybinę miškų tarnybą šie plotai (pvz. Sveikatingumo parke, Vijūnėlės tv. parke, Druskonio ež. parke) priskiriami valstybinės reikšmės miškams, o pagal Druskininkų savivaldybės bendrąjį planą jie laikomi parkais/skverais, kai kurie iš jų įregistruoti Registrų centre, kitiems atlikti kadastriniai matavimai.

2012 metų pradžioje Lietuvos statistikos departamento duomenimis Druskininkuose gyveno 14 461 gyventojas. Vadinasi vienam statistiniam Druskininkų miesto gyventojui šiuo metu tenka gerokai virš 26 m² želdinių. Kadangi „Želdynų normų“ projekte nurodoma, kad vienam gyventojui turi tekti 25-30 m² želdinių – vadinasi Druskininkuose ši užduotis yra išpildyta su kaupu.

Atkreipiame dėmesį, kad vien želdinių plotas nėra ir negali būti gero ūkininkavimo želdiniuose rodikliu. Tokiu atveju geriausiai ūkininkautų savivaldybės, kurios dideles teritorijas paliktų gamtai apželdinti, o jokių kirtimų nevykdytų apskritai. Realiai svarbesnis rodiklis yra želdinių sanitarinė būklė, jų estetinė išvaizda bei teikiama įvairiopa nauda.

Vargu ar galima pavadinti geriau tvarkomais plotus, kuriuose auga po kelis tūkstančius medžių su menkomis (*siauromis ir trumpomis*) lajomis, o ne tuos, kuriuose auga tik keli šimtai ar kelios dešimtys gražiai nuaugusių, galingomis lajomis medžių po kuriais karštesnėmis dienomis malonu leisti laiką. Tą patį galime pasakyti ir apie oro kokybės gerinimo ir kitas medžių vykdomas funkcijas – ne medžių kiekis, o lapų/spyglių kiekis bei jų gyvybingumas yra svarbiausi.

Mieste esantys 4 parkai, 7 skverai, 2 aikštės ir Nemuno krantinė užima 54,98 ha, arba apie 2,4 % miesto ploto (1 lentelė).

Be abejo, mieste yra ir daugiau teritorijų (prie daugiabučių namų, mokyklų, įmonių ir pan.), kurioms būtų galima suteikti skvero ar parko statusą, bet šiuo metu netgi esami parkai ir skverai tvarkomi labai nevienodai, nevienodas jų rekreacinis potencialas, labai skiriasi ir juose poilsiaujančių žmonių srautas.

1 lentelė. Druskininkų savivaldybės parkai, skverai, aikštės ir alėjos

Eil. Nr.	Parko, skvero pavadinimas	Plotas, ha	Pastabos
1	M.K.Čiurlionio skveras	0,90	
2	Druskonio ež. parkas	8,04	<i>be Druskonio ež. ploto</i>
3	I. Fonbergo g. skveras	0,15	
4	Laisvės aikštė	0,64	
5	Maironio g. skveras	0,20	
6	Nemuno krantinė	2,93	
7	Neravų g. skveras	0,71	
8	Senujų gydyklų parkas	6,77	
9	Sveikatingumo parkas	16,17	
10	Šv. Jokūbo g. skveras	0,12	
11	Švč. Mergelės Marijos Škaplierinės bažnyčios aikštė	1,67	
12	Vijūnėlės tv. parkas	15,30	<i>be Vijūnėlės tv. ploto</i>
13	Vytauto g. parkas	1,32	
14	Žaliosios g. skveras	0,06	
15	Vilniaus alėja	1,47	
16	K. Dineikos alėja	0,68	
	Viečiūnų k.		
17	Jaunystės g. parkas	1,43	
	Leipalingio mstl.		
18	Dzūkų g. skveras	0,11	
	Viso:	58,67	

Vienuose parkuose ir skveruose žmonių akį džiugina vejos ir gana gerai prižiūrėti želdiniai, kituose auga „amžiais“ dalgio nemačiusi žolė, krūmai ir tikriausiai nuo pasodinimo momento neretinti medynai. Nešienaujamų ar kitaip netvarkomų teritorijų visada gausiau želdynų pakraščiuose, mažiau žmonių lankomose dalyse.

Pagal plotą ir/ar jose augančių sumedėjusių augalų kiekį želdinių grupes sąlyginai galima suskirstyti į plotines (aprašytas kaip medynai ar krūmynai) ir kiekines (kuriose identifikuotas tikslus augančių medžių ar krūmų kiekis). Plotinėms grupėms buvo nustatyti skalsumai (medynams) arba glaudumai (dekoratyviniams krūmynams), kuriais remiantis galima projektuoti esamų grupių išretinimą (arba sutankinimą).

Akivaizdu, kad inventorizuotuose Druskininkų miesto želdiniuose vyrauja 0,8 skalsumo medynai (39,2 %) (2 lentelė). Kartu su didesnio skalsumo medynais (37,3 %) jie ir sudaro pagrindinį fondą retinimams.

0,6-0,7 skalsumo medynai retinami ar tvarkomi kraštovaizdžio kirtimais tik retais atvejais - kai medžių išsidėstymas medyne aiškiai grupinis, o menkaverčiai medžiai juose stelbia vertingesnius medžius ir krūmus.

2 lentelė. Želdinių grupių pasiskirstymas pagal skalsumus.

Vyraujanti medžių rūšis	Skalsumai					Iš viso
	0,6	0,7	0,8	0,9	≥1,0	
Beržas karpotasis	1	3	5	1		10
Gluosnis baltasis	1					1
Juodalksnis		3	3	2		8
Kaštonas paprastasis					1	1
Klevas paprastasis			3	2	1	6
Liepa mažalapė			1	2		3
Pušis kalninė	1					1
Pušis paprastoji		3	8	7		18
Uosis amerikinis				3		3
Viso:	3	9	20	17	2	51

Dar retesniuose medynuose, esant reikalui ir galimybėms, galima vykdyti esamų medžių rūšių pildymo bei naujų medžių ir krūmų rūšių sodinimo darbus.

Akivaizdu, kad Druskininkų miesto 9 vyraujančių medžių rūšių želdinių grupėse (miškeliuose) vyrauja paprastosios pušys (35,3 % nuo bendro medynėlių kiekio). Kiek mažiau pasitaikė karpotųjų beržų (19,6 %) ir juodalksnio (15,7 %) medynėlių.

Inventorizavus apsauginius želdinius greta svarbesnių Druskininkų miesto gatvių nustatyta, kad 336 sąlyginėse grupėse, auga virš 1143 vnt. medžių ir krūmų. Savo lajomis gatvių apsauginiai želdiniai dengia apie 2,35 ha plotą, nors teoriškai jų be abejo ten galėtų būti ir daugiau.

Deja, Lietuvoje gatvių želdinių, paprastai ne daugėja, o mažėja. Nemaža dalis gatvėse augančių medžių būna daugiau ar mažiau mechaniškai sužeisti, žaizdos įvairiu laipsniu pažeistos stiebų medienos puvinio, šakos džiūsta dėl taršos ir kt. priežasčių, todėl, dėl jų pavojingumo gatve važiuojantiems automobiliams ir šaligatviais vaikstantiems žmonėms, šie medžiai planingai šalinami.

Neabejotina, kad pašalintų medžių vietą turėtų užimti kiti – atsparesni užterštam orui, kompaktiškesnėmis lajomis, nespirtaus augimo medžiai, kuriuos reikėtų parinkti vadovaujantis spec. literatūra (pvz., E.V.Navio. *Sodinukai miestams ir miesteliams želdinti (2005)*; J.Galvydžio, E.V.Navio, I.Šaulienės. *Sodmenų auginimas urbanizuotoms teritorijoms (2007) ar pan.*). Deja, elektrikai, telefonininkai, dujininkai, nuotekininkai ir kitų antžeminių ir požeminių komunikacijų valdytojai ar prižiūrėtojai kategoriškai pasisako prieš naujų želdinių veisimą. Praeis dar vienas kitas dešimtmetis ir daugelio miestų bei miestelių gatvėse liks tik asfaltas ir betonai, o prie kelių išlikusių gatvių medžių (miestų centruose) su laiku gal ir ekskursijas bus galima vedžioti...

Inventorizuotose teritorijose buvo užfiksuoti 66 stambesni **gėlynai**, užimantys apie 3200 m² plotą. Mieste iš viso esama apie 4 000 m² gėlynų. Pusę iš jų sudaro vienmečių gėlių kilimai. Druskininkuose gėlynų sodinimui ir priežiūrai per metus išleidžiama apie 0,8 mln. litų.

2.2. Druskininkų miesto želdinių dendrologinės vertybės

Druskininkų miesto žaliuosiuose plotuose vyrauja mišrūs želdiniai. Nors želdinių apskaitos metu inventorizuotoje teritorijoje įvertintos 2886 želdinių grupės, kuriose vidutiniškai auga po kelias (2-4) medžių ar krūmų rūšis, bet šiaip augalų rūšių ir formų (*veislių*) skaičius grupėse buvo pats įvairiausias – nuo vieno iki keliasdešimties.

Iš viso Druskininkų miesto želdiniuose identifikuota 34 šeimų, 82 genčių ir virš 269 medžių ir krūmų rūšių bei formų (3 lentelė). Daugiausiai čia auga kadagio (21), tujos (18), gluosnio (13) ir klevo (11) taksonų.

Inventorizuotuose miesto želdiniuose auga bent 80 spygliuočių ir 189 lapuočių medžių ir krūmų rūšys ir formos.

3 lentelė. Druskininkų miesto želdiniuose augančių medžių ir krūmų pasiskirstymas pagal dendrologinę nomenklatūrą.

Šeima	Gentis	Rūšis	Rūšių ir formų kiekis
Kukmediniai	Kukmedis	europinis	5
Kiparisiniai	Puskiparisis	Lausono	4
		žirniavaisis	2
		bukasis	2
	Kadagys	kazokinis	5
		kininis	1
		paprastasis	1
		padrikasis	5
		tarpinis	3
		virgininis	2
		uolinis	1
		žvynuotasis	3
	Mikrobijota (<i>Potujė</i>)	kryžmiškoji	1
	Tuja	vakarinė	17
		rytinė	1
	Tujenis	kapoklinis	1
Pušiniai	Kėnis	balzaminis	1
		sp.	1
	Maumedis	europinis	1
		plačiažvynis (<i>hibridinis</i>)	1
		lenkinis	1
		sibirinis	1
		sp.	1
		japoninis	1
	Eglė	baltoji	2
		dygioji	3
		paprastoji	3
		serbinė	1
	Pušis	sibirinė	1

		balkaninė	1
		veimutinė	1
		juodoji	1
		kalninė	1
		paprastoji	1
	Pocūgė	didžioji	2
	Cūga	kanadinė	1
Viso: 3	12	36	80
Magnolijiniai	Magnolija	japoninė	1
Liepiniai	Liepa	amerikinė	1
		didžialapė	1
		grakščioji	1
		mažalapė	1
		paprastoji	1
		sidabrinė	1
Guobiniai	Guoba/Skirpstas/Vinkšna	G.kalninė	2
		V.paprastoji	1
Gluosniniai	Drebulė / Tuopa	drebulė	1
		baltoji	1
		kanadinė	1
		kininė	1
		pilkoji	1
		plaukuotavaisė	1
	Gluosnis, karklas	baltasis	2
		trapusis	1
		pajūrinis	1
		svyruoklinis	1
		virbis	1
		K. purpurinis	2
		K. sveikalapis	2
		K. sp.	1
		blindė	2
Erškėtiniai	Trešnė	trešnė	1
	Kaulenis	blizgantysis	1
		lenktašakis	1
		skėstašakis	1
	Kryklė	veltininė	1
	Gudobelė	grauželinė	1
		taškuotoji	1
		pošvelnė	1
		vėduoklinė	1
		vienapiestė	1
	Ieva	paprastoji	1
		vėlyvoji	1
		Makio	1
	Sidabražolė	krūminė	1
	Pūslenis	putinalapis	2
	Slyva	kaukazinė	2
		smailiadantė	1
	Obelis	Zyboldo	1

		miškinė	1
		sp.	2
	Kriaušė	miškinė	1
	Erškėtis	miškinis	1
		paprastasis	1
		raukšlėtalapis	1
		sp.	1
		tankiadyglis	1
	Šermukšnis	miltingasis	1
		paprastasis	1
		švedinis	1
	Aronija	juodavaisė	1
	Medlieva	varpinė	1
		kanadinė	1
	Svarainis	japoninis	1
	Lanksva	Bilardo	1
		guobalapė	1
		japoninė	4
		niponinė	1
		smailialapė	1
		Vanhuto	1
	Lanksvūnė	šermukšnialapė	1
	Egzochorda	stambiažiedė	1
	Kerija	japoninė	2
	Migdolas	keružis	1
	Luizianija	triskiautė	1
Hortenzijiniai	Hortenzija	didžialapė	1
		šluotelinė	2
		šviesioji	1
	Jazminas	darželinis	1
		plačialapis	1
		mažalapis	1
		smulkialapis	1
	Deucija	lieknoji	1
		šiurkščioji	1
Rūtiniai	Kamštenis	amūrinis	1
	Ptelija	trilapė	1
Sausmediniai	Sausmedis	totorinis	1
		dengtažiedis	1
		paprastasis	1
	Meškytė	baltauogė	1
		sodinė	1
	Kolkvicija	puošnioji	1
	Veigelė	ankstyvoji	1
		gausiažiedė	1
		gražiažiedė	2
Šeivamediniai	Šeivamedis	juoduogis	4
		raudonuogis	1
Putiniai	Putinas	paprastasis	1
		sodinis	1

Kleviniai	Klevas	ginalinis	1
		paprastasis	4
		platanalapis	2
		raudonasis	1
		sidabrinis	1
		uosialapis	2
Kaštoniniai	Kaštonas	paprastasis	1
		rausvažiedis	1
Pupiniai	Karagana	paprastoji	1
	Robinija	baltažiedė	1
	Pupmedis	alpinis	1
Anakardiniai	Žagrenis	rūgštusis	1
	Pūkenis	europinis	2
Seduliniai	Sedula	baltoji	4
		raudonoji	1
		geltonžiedė	1
Smaugikiniai	Ožekšnis	europinis	1
		Fortūno	2
		sparnuotasis	1
Šunobeliniai	Šunobelė	dygioji	1
Agrastiniai	Agrastas	paprastasis	1
	Serbentas	auksuotasis	1
		kalninis	1
		juodasis	1
		raudonasis	1
		sp.	1
Žilakrūminiai	Šaltalankis	dygliuotasis	1
	Žilakrūmis	amerikinis	1
Beržiniai	Beržas	karpotasis	1
		plaukuotasis	1
		popieržievės	1
	Alksnis	juodalksnis	1
Lazdyniniai	Skroblas	paprastasis	2
	Lazdynas	paprastasis	1
Bukiniai	Bukas	paprastasis	2
	Ažuolas	paprastasis	3
		pelkinis	1
		raudonasis	1
Riešutmediniai	Riešutmedis	pilkasis	1
		mandžiūrinis	1
Alyvmediniai	Forsitija	europinė	1
		lenktašakė	1
		žalioji	1
	Uosis	amerikinis	1
		paprastasis	1
		pensilvaninis	1
	Ligustras	paprastasis	2
	Alyvos	japoninės	1
		kininės	1
		paprastosios	1

		stambialapės	1
Raugerškiniai	Raugerškis	paprastasis	2
		sp.	1
		Tunbergo	4
	Mahonija	dyglialapė	1
Puošmediniai	Puošmedis	japoninis	1
Buksmediniai	Buksmedis	paprastasis	1
Aralijiniai	Aralija	aukštoji	1
Astriniai	Kietis	diemedis	1
Erikiniai	Rododendras	sp.	1
Bignonijiniai	Katalpa	paprastoji	1
Viso:31	70	153	189
Iš viso:34	82	189	269

Nors Druskininkų parkai ir skverai gana neblogai tvarkomi, bet didesne medžių ir krūmų dekoratyvinių formų įvairove pasižymi daugiabučių namų kvartalų želdiniai (4 lentelė).

4 lentelė. Druskininkų miesto želdiniuose augančių medžių ir krūmų pasiskirstymas pagal dendrologinę nomenklatūrą atskirose funkcinėse zonose

Funkcinė zona	Rūšių ir formų kiekis		
	Spygliuočių	Lapuočių	Bendras
Daugiabučiai	72	167	239
Gatvių zonos	11	31	42
Parkai, skverai	41	140	181
Bendrai	80	189	269

Vertinant želdinius pagal ten sutinkamų taksonų įvairovę akivaizdu, kad daugiabučiuose daugiausiai auga tujos (17), kadagio (16), klevo (9) ir puskiparisio (8) taksonų.

Gatvių zonose daugiausiai auga kadagio (6), klevo (6) ir liepos (4) taksonų.

Parkuose ir skveruose daugiausiai auga klevo (11), kadagio (10), lanksvos (8) ir tujų (8) taksonų.

Be abejo miesto želdiniuose užfiksuotų taksonų kiekis yra kiek didesnis nei 269 rūšys ir formos – identifikuotų augalų tarpe pasitaikė vienas kitas individas, kurio tikslią rūšį ar formą nustatyti inventorizacijos metu buvo sunkiai ar visiškai neįmanoma – tam būtų reikalingi detalesni tyrimai įvairiais metų laikais, augalo stebėjimas jam žydint ar/ir brandinant vaisius ir pan. Kai kurių augalų galėjo nepavykti tiksliai identifikuoti dėl jų mažo amžiaus (o tuo pačiu ir parametru) bei neišryškėjusių skiriamųjų požymių.

Nereikėtų pamiršti, kad Lietuvos želdynuose šiuo metu gali būti sutinkama bemaž 4000 rūšių ir formų medžių bei krūmų, bet didžiąją jų dalį mūsų šalyje galėtų atpažinti vos keletas dendrologų-profesionalų.

Dendrologinio sąrašo papildymas liks sekančių inventorizacijų vykdytojams, entuziastams gamtininkams arba apie Druskininkų miesto želdinius bakalaurinius ar magistrinius darbus rašantiems studentams.

Druskininkų miesto želdiniuose buvo aptiktas ne vienas Lietuvos želdynuose retas augalas – bukasis puskiparisis, japoninė magnolija, grakščioji ir sidabrinė liepa, Makio ieva, stambiažiedė egzochorda, šluotelinė hortenzija, puošnioji kolkvicija, japoninis puošmedis, paprastoji katalpa, o t. p. ir užfiksuota ir nemaža retesnių (ir net labai retų) kai kurių medžių ar krūmų formų.

Aukščiausi medžiai miesto želdiniuose, pasiekę 25-27 m aukštį, buvo pilkosios tuopos, mažalapės liepos, o t. p. paprastoji vinkšna.

Drūčiausi medžiai miesto želdiniuose, kurių skersmuo (*krūtinės aukštyje*) virš 1 metro, yra pilkosios ir kanadinės tuopos, mažalapės liepos, paprastieji ąžuolai ir po 1 vnt. paprastojo klevo, pušies, vinkšnos ir trapiojo gluosnio.

Mūsų nuomone, Druskininkų miesto savivaldybė savo saugomais gamtos paminklais galėtų skelbti mieste esančius:

- 1) Nemuno krantinėje apie 27 m aukščio ir 142 cm skersmens pilkąją tuopą;
- 2) Bažnyčios aikštėje apie 18 m aukščio ir 124 cm skersmens mažalapę liepą;
- 3) Bažnyčios aikštėje apie 25 m aukščio ir 110 cm skersmens paprastąją vinkšną;
- 4) Druskonio ež. parke apie 19 m aukščio ir 110 cm skersmens paprastąjį ąžuolą;
- 5) Druskonio ež. parke apie 16 m aukščio 136 cm skersmens paprastąją pušį;

Kaip jau minėta Druskininkų miesto **gatvių želdiniuose** inventorizuota 336 sąlyginės grupės, kuriose auga 1139 medžiai ir krūmai. Šiuose želdiniuose dažniausiai sutinkamas augalas šiuo metu yra paprastieji klevai (25,9 % bendro visų ten augančių sumedėjusių augalų kiekio), kiek rečiau sutinkamos mažalapės liepos – (23,9 %) bei paprastieji kaštonai (18,9 %).

2.3. Druskininkų miesto parkų ir skverų esama būklė bei jos pagerinimo būdai

Aplinkos tvarkymas ir apželdinimas Lietuvoje turi senas ir galias tradicijas, kurios siekia pagonybės laikus. Tačiau parkų kūrimas mūsų krašte prasidėjo tik įvedus krikščionybę ir perėmus bendraeuropinę kultūrą. Jau XIV-XV a. didikai prie savo dvarų pradėjo kurti vaismedžių sodus, kuriuose buvo auginami ir dekoratyviniai medžiai bei krūmai. Parkų kūrimą paskatino ir Renesanso kultūra, atėjusi į Lietuvą XVI a. Tuo laikotarpiu prie stambesnių dvarų buvo sukurti renesansinio stiliaus, vadinamieji itališki sodai. Renesansą keičiant barokui XVII-XVIII a. prie didikų dvarų ir pilių buvo pradėti kurti barokiniai parkai.

Didelį susižavėjimą Europoje sukėlę prancūzų klasicistinio stiliaus parkai Lietuvoje buvo pradėti kurti tik XVIII a. pabaigoje - XX a. pradžioje.

Druskininkų miesto parkų ir skverų vidutinis padengimas želdiniais yra apie 37,8 % (5 lentelė).

5 lentelė. Inventorizuotų Druskininkų parkų, skverų, aikščių ir alėjų padengimas želdiniais

Objektas	Parko/skvero plotas, ha	Želdinių plotas, ha	Želdiniai (%) nuo bendro objekto ploto
M.K.Čiurlionio skveras	0,90	0,28	31,1
Druskonio ež. parkas*	8,04	1,40 +3,56 ha miško	61,7 (su mišku)
I. Fonbergo g. skveras	0,15	0,06	40,0
Laisvės aikštė	0,64	0,21	32,8
Maironio g. skveras	0,20	0,10	50,0
Nemuno krantinė	2,93	0,99	33,8
Neravų g. skveras	0,71	0,08	11,3
Senųjų gydyklų parkas	6,77	2,69	39,7
Sveikatingumo parkas	16,17	13,72	84,8
Šv. Jokūbo g. skveras	0,12	0,04	33,3
Švč. Mergelės Marijos Škaplierinės bažnyčios aikštė	1,67	0,51	30,5
Vijūnėlės tv. parkas	15,3	5,15	33,7
Vytauto g. parkas	1,32	0,18	13,6
Žaliosios g. skveras	0,06	0,02	33,3
Vid. :	-	-	37,8
Vilniaus alėja	1,47	0,30	20,4
K. Dineikos alėja	0,68	0,22	32,4
Viečiūnų k.			
Jaunystės g. parkas	1,43	0,03	2,1
Leipalingio mstl.			
Dzūkų g. skveras	0,11	0,01	9,1

Atskiruose objektuose padengimas želdiniais svyruoja virš 7 kartų (nuo 11,3 % iki 84,8 %). Akivaizdu, kad Neravų g. skvere želdinių mažoka, o Sveikatingumo ir Druskonio ež. parkuose

želdinių gerokai per daug (padengimas medžių lajomis 61,7 – 84,8 %). Liūdniausias vaizdas (pagal želdinių kiekį) buvo Viečiūnų k. Jaunystės g. parke, kur medžių ir krūmų lajos dengia vos 2 % želdyno ploto.

Atrodytų, kad geriausia situacija pagal želdinių lajomis padengto ploto ir atvirų erdvių plotų santykį yra plotuose, kur želdiniai dengia 20-30 % želdyno ploto, bet nereikėtų pamiršti, kad ne tik padengimas želdiniais lemia želdyno patrauklumą. Svarbi ir jo priežiūra, infrastruktūra, lokalizacijos vieta, želdinių dendrologinė įvairovė, želdinių išdėstymo tolygumas (*jie gali būti sutelkti viename miškelyje želdyno pakraštyje; išdėstyti po vieną medį (soliterą); abiejų minėtų variantų derinys*) ir kt.

Atvirų erdvių ir medynais padengtų plotų proporcijos koregavimu turėtų užsiimti Druskininkų savivaldybės želdinių tvarkytojai, juolab kad bent jau želdinių ploto ar jų tankumo mažinimas poilsinėse teritorijose piniginių sąnaudų reikalauja mažai.

Švč. Mergelės Marijos Škaplierinės **bažnyčios aikštės** centre stovi vėlyvosios neogotikos šventovės pastatas, architekto S. Šilerio kūrinys. Bažnyčios architektūrai turėjo įtakos Nyderlandų, Pamario ir Lietuvos gotika.

Želdynas perspektyvus: takai grįsti betono plytelėmis, veja šienaujama, suoliukų, šiukšliadėžių gausu ir jie prižiūrimi. Yra įrengtas apšvietimas. Plytelėmis grįstoje aikštėje yra D. Matulaitės skulptūra „Vyturys“ (1979).



1 pav. Bažnyčia gražiai įsikomponuoja ją supančiuose želdiniuose

Želdyne auga keletas stambių medžių: vinkšna (110 cm skersmens), karpotasis beržas (76 cm skersmens), pilkasis riešutmedis (96 cm skersmens), gana reta kalninės guobos 'Camperdownii' forma.

Aikštėje reikia iškirsti stelbiamus medžius, o atviresnes aikšteles negausiai želdinti.

Želdyne auga 31 rūšių ir formų medžiai ir krūmai, iš jų 22 - introducentai

Druskonio ež. parkas formuojamas apie 7,34 ha ploto Druskonio ežerą. Puošiant parką ežero pakrantėje, priešais „Linksma“ vilą, atsirado ažuolo skulptūrų parkelis. Liaudies meistras jas išdrožė 2002 m. vykusio plenero metu. Čia stovi ir V. Dabruko „Druskonis“, ir A. Česnullo „Pasakorius" (*daugiafigūrė kompozicija – ir Eglė, žalčių karalienė, ir 12 brolių, juodvarniais lakstančių, ir jaunikaitis, devyngalvį slibiną nugalėjęs, ir jaunėlis, į žmonas varlę-karalaitę gavęs...*), ir G Akstino filosofinė kompozicija "Meilės sala", ir T. Česnulevičius "Versmės", ir brolių Ramanauskų „Knyga“. Skulptūra „Gimtadienis“ (1987) čia pastatyta matyt todėl, kad viloje buvo įsikūrę Santuokų rūmai, o po santuokos visi, be abejo, laukia vaikučių. Iš kitos pusės, juokaujama, kad čia mirdavo meilė, tačiau gimdavo šeima...



2 pav. Druskonio ežero pakrantėmis malonu pasivaikščioti

Banguoto reljefo parkas perspektyvus. Gausiau lankomoje dalyje žaliuoja prižiūrimos vejės, akį džiugina gėlynai, gausu lankytojų laukiančių asfaltuotų takų ir suoliukų, yra stovai dviračiams, apšvietimas. Ežere įrengtas fontanas

Parke auga išpūdingų matmenų pilkoji tuopa, kurios skersmuo 158 cm., deja jos būklė bloga. Auga čia ir nemenkas paprastasis ąžuolas (skersmuo 110 cm).

Druskonio ež. parke auga 36 rūšių ir formų medžiai ir krūmai, iš jų 22 - introducentai

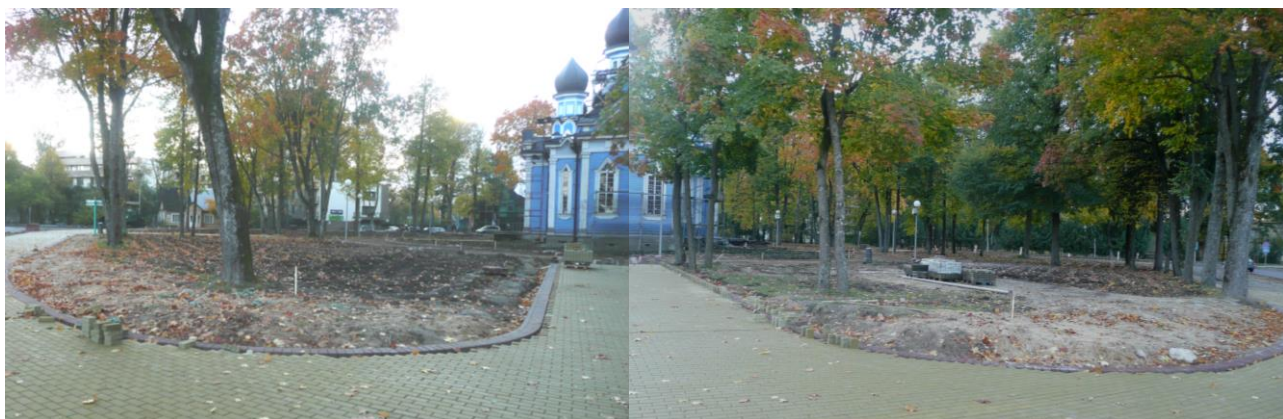
I. Fonbergo g. skvere veja šienaujama, gėlynai prižiūrimi, suoliukų ir šiukšliadėžių pastatyta užtektinai. Yra vaikų žaidimų aikštelė su sūpynėmis ir laipynėmis, įrengtas apšvietimas. Takai grįsti betono plytelėmis.



3 pav. I.Fonbergo g. skveras dėl mažo ploto ir atvirumo tinkamas tik trumpalaikiam poilsiui
Želdyno teritorijoje artimiausiu metu reikėtų iškirsti stelbiamus medžius.

I. Fonbergo g. skvere auga 19 rūšių ir formų medžiai ir krūmai, iš jų 14 - introducentai

Laisvės aikštės centre stovi Dievo Motinos ikonos „Visų liudinčiųjų Džiaugsmas“ cerkvė, pasižyminti savotiška architektūra, kuri primena rusų liaudies pasakų vaizduojamą senovę.



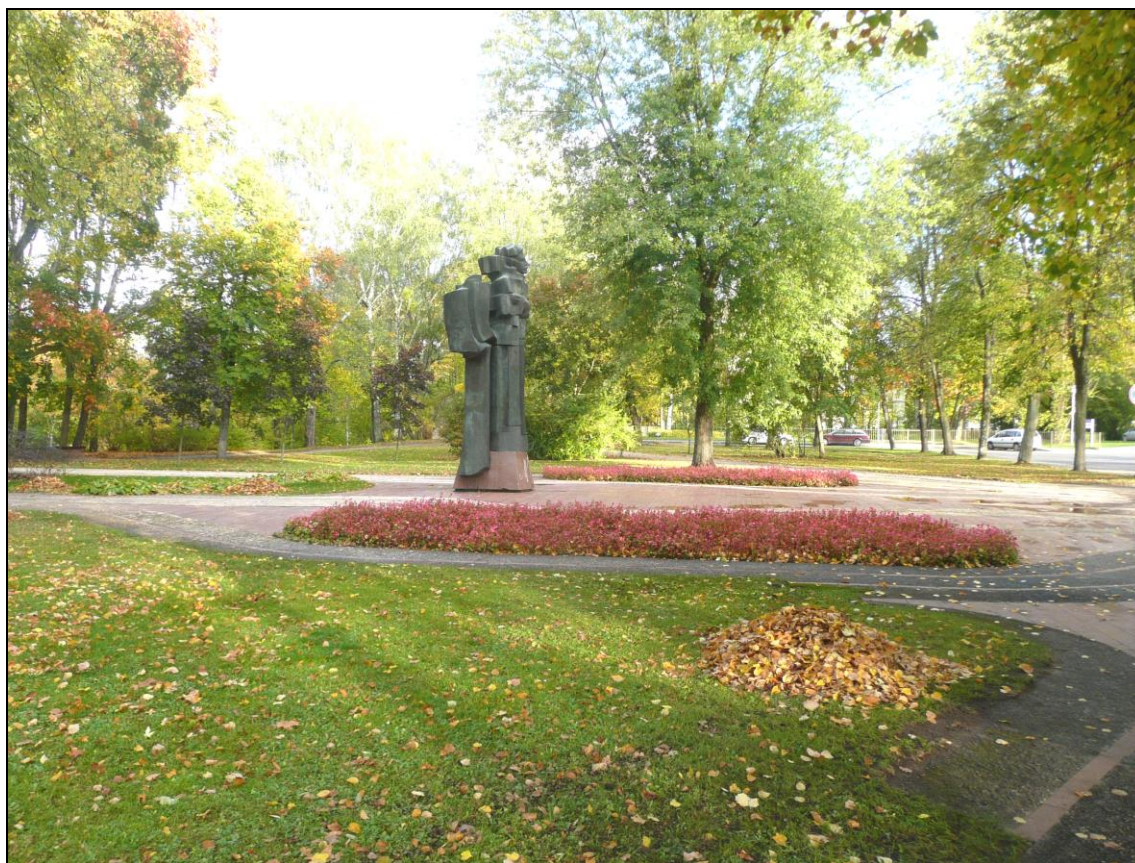
4 pav. Laisvės aikštė šiuo metu rekonstruojama iš pagrindų

Šiuo metu želdyno teritorija renovuojama - tiesiami nauji takai, dirva paruošta vejai sėti. Esami takai grįsti betono trinkelėmis. Yra įrengtas apšvietimas.

Ateityje, po renovacijos darbų reikėtų pastatyti keletą suoliukų. Iš aikštės želdinių reikėtų iškirsti kelis menkaverčius medžius, o taip pat būtų galima pasodinti keletą puošnesnių želdinių.

Laisvės aikštėje auga 7 rūšių ir formų medžiai ir krūmai, visi savaiminės kilmės.

M.K.Čiurlionio skvere stovi M.K.Čiurlionio paminklas pastatytas jo 100-ųjų gimimo metinių proga (1975 m., skulptorius V. Vildžiūnas, architektas R. Dičius).



5 pav. M.K. Čiurlionio paminklas – supamas gėlynų

Želdynas rekreaciniu požiūriu perspektyvus. Veja šienaujama, gėlynai prižiūrimi, suoliukai tvarkingi, yra šiukšliadėžių. Takai bei aikštė grįsti betono plytelėmis.

Skverui reikalinga tik einamoji priežiūra.

M.K. Čiurlionio skvere auga 28 rūšių ir formų medžiai ir krūmai, iš jų 23 - introducentai

Maironio g. skvere veja šienaujama, reikia keletu suoliukų. Takai grįsti betono trinkelėmis.



6 pav. Maironio g. skveras – kaip ant delno

Tvarkant skverą reikėtų iškirsti 1-3 vnt. prastesnės būklės medžius.

Maironio g. skvere auga 3 rūšių ir formų medžiai ir krūmai, visi savaiminės kilmės.

Nemuno krantinė yra perspektyvi, naudojama rekreacijai ir prižiūrima teritorija. Pieva šienaujama tik dalyje ploto. Suoliukų yra, tačiau nepakankamai, šiukšliadėžių yra.

Yra apšvietimas. Takai pabrėžtinai tvarkingi, grįsti betono trinkelėmis bei betono plokštėmis.

Želdynas dalinai įkurtas šlaite, į jo teritoriją įeina upelis. Parke auga stambi pilkoji tuopa, kurios skersmuo 142 cm., tačiau dėl puvinio jos būklė geriausiu atveju tik patenkinama. Norint tuopą išryškinti aplink reikėtų iškirsti kelias liepas.



7 pav. Išilgai Nemuno krantinės driekiasi keletas įvairios dangos takų

8 pav. Tuopos didybę menkina po ja susitelkusios liepos

Krantinės apatinę dalį reikia šienauti bei retinti ten augančius medžius, atveriant vaizdą į Nemuną.

Nemuno krantinėje auga 40 rūšių ir formų medžiai ir krūmai, iš jų 19 - introducentai

Neravų g. skvero pieva šienaujama, gėlynų nėra. Suoliukų yra, tačiau nepakankamai.



9 pav. Neravų g. skvere želdinių mažoka

Yra pramintų ir žvyruotų takelių, vaikų žaidimų aikštelė su sūpynėmis, laipynėmis bei smėlio dėže.

Skvero dalyje arčiau kelio labai trūksta želdinių.

Neravų g. skvere auga 8 rūšių ir formų medžiai ir krūmai, iš jų 3 - introducentai

Neseniai Druskininkų savivaldybė baigė **Senujų gydyklų parko** rekonstrukciją, kuriame druskininkiečiai ir miesto svečiai gali ne tik romantiškai leisti laiką parko teritorijoje įrengtose poilsio oazėse, bet taip pat grožėtis įspūdingo dydžio “žėrinčiu, šokančiu bei grojančiu” fontanu.

Seniausiuose Europos kurortuose centriniai parkai paprastai yra įsikūrę ten, kur yra pirmoji miesto gydykla. Kaip jie yra prižiūrimi ir puoselėjami, nuo to priklauso kurorto įvaizdis žvelgiant atvykstančių turistų akimis. Puikiai sutvarkytas centrinis miesto parkas – tarsi vizitinė kurorto kortelė.



10 pav. Senujų gydyklų parko pagražinimui pinigų nepagailėta

Įgyvendinant parko sutvarkymo projektą Senujų Gydyklų parke buvo nutiesti nauji pėsčiųjų ir dviračių takai, įrengti jaukūs suoliukai poilsiui, parką papuošė modernūs stilingi šviestuvai. Taip

pat atnaujintos visos parko vejos, pasodinti nauji želdiniai ir gėlynai, visiškai rekonstruotas „Grožio“ šaltinis, sutvirtinti Nemuno upės krantinės šlaitai.

Į Senujų Gydyklų parką investuota 6,2 mln. Lt.

Parke stovi ne viena skulptūra: "Prie šaltinio" (1965 m., skulptorius J.Stravinskas), "Poilsis" (1959 m., skulptorius J. Kėdainis) ir kitos.



11 pav. Parką puošia ne viena įvairios meninės vertės skulptūra

Želdynas labai perspektyvus, veja šienaujama, gėlynai prižiūrimi, suoliukų pakanka, yra šiukšliadėžių, stovai dviračiams. Yra veikianti biuветė. Kitos biuветės (?) patalpose įrengta kavinė.

Nemuno šlaite iš akmeninės sienos trykšta „Grožio šaltinis“ – tačiau jo vandens gerti nepatartina, nes pernelyg sūrus – net 52 g druskos litre vandens. Juo siūloma nusiprausti veidą – atseit, tai suteikia grožio ir atjaunina

Parką puošia meniškios skulptūros, bei paminklas Žygimantui Augustui, yra apšvietimas. Pabrėžtinai tvarkinga ir gana įdomi parko betono trinkelio takų sistema.

Parkas pasižymi gražiu želdinių išdėstymu. Bene stambiausias medis - pilkoji tuopa siekianti net 138 cm skersmenį.

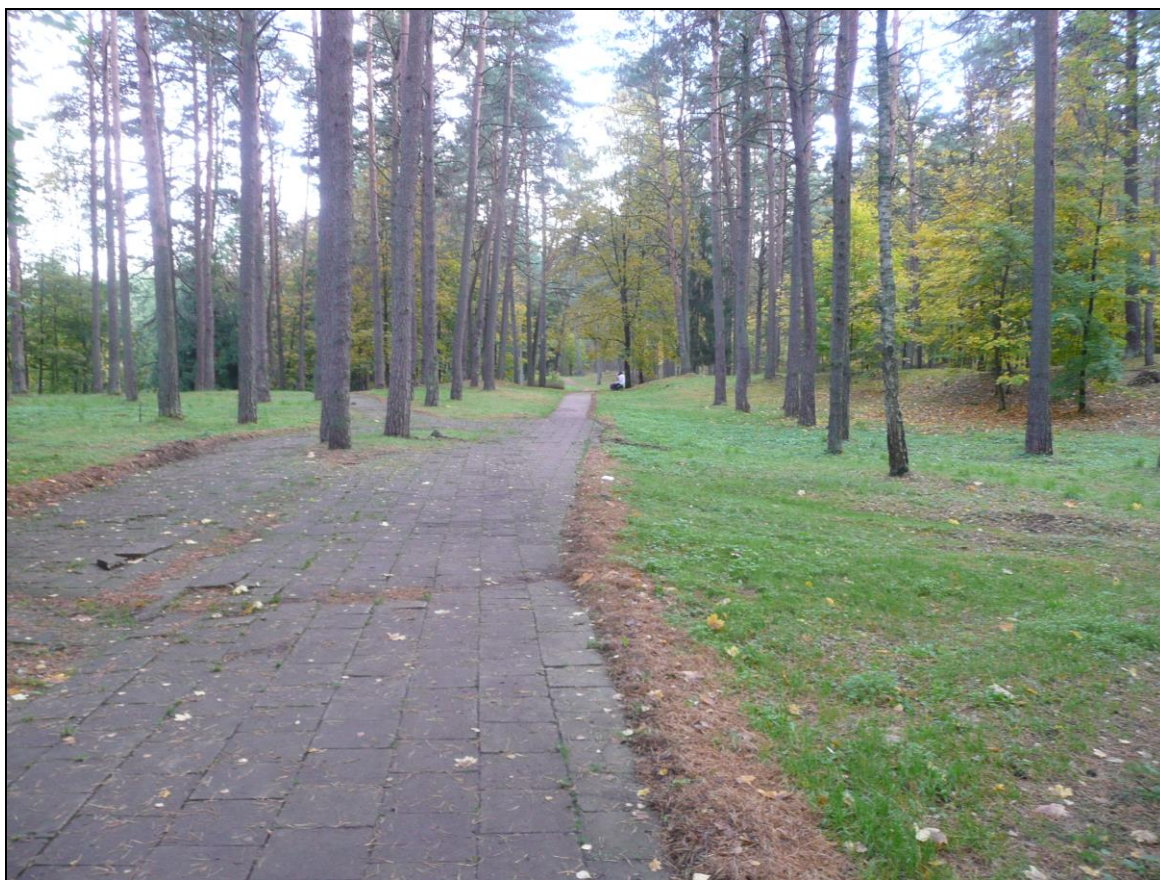
Medynus pietinėje parko dalyje reikia retinti. Nemuno pakrantę reikėtų šienauti, kirsti krūmynus. Likusioje parko dalyje gali būti kertami tik pavieniai stelbiami ar blogesnės būklės medžiai.

Senujų gydyklų parke auga 102 rūšių ir formų medžiai ir krūmai, iš jų 78 - introducentai

Sveikatingumo parkas įkurtas 1951 m. buvusio E. Levickos parko vietoje. Šiuo metu didžiąją parko dalį dengia pušynas, tebeįtrauktas į valstybinės reikšmės miškus.

Didžioji parko dalis aptverta tvoromis. Teritorijoje yra „namų-vaiduoklių“ bei „kamščiatraukio“ formos bokštas. Yra ir neaiškios paskirties pamatų, primenančių baseinus. Juos būtų galima pertvarkyti į gėlynus arba esant galimybėms įrengti fontanus.

Ant kalvelės yra apleista sporto aikštelė, kurią ateityje būtų gražu atgaivinti.



12 pav. Sveikatingumo parkas prižiūrimas, bet akivaizdžiai matęs ir geresnių laikų

Parke yra betono plytelių takų, suolelių, bet apšvietimo nėra. Reljefas kalvotas

Sveikatingumo parko atviroje vietoje pastatyta skulptūra "Motinystė" (1959 m., skulptorius B.Vyšniauskas).

Parko medynus reikia retinti, bet neintensyviai.

Sveikatingumo parke auga 31 rūšių ir formų medžiai ir krūmai, iš jų 19 - introducentai

Šv. Jokūbo g. skvere veja šienaujama, takai grįsti betono tinkelėmis. Želdyno centre esančioje (trinkelėmis grįstoje) aikštėje montuojamas fontanas.



13 pav. Šv. Jokūbo skvero centras laukia būsimo akcento ir suolelių

Skvere reikia pastatyti keletą suoliukų. Teritoriją greta Šv. Jokūbo gatvės, siekiant jaukumo, rekomenduotume apželdinti.

Šv. Jokūbo g. skvere auga 9 rūšių ir formų medžiai ir krūmai, iš jų 5 - introducentai

Neseniai įgyvendinus projektą „Vijūnėlės parko atnaujinimas“, buvo rekonstruotas **Vijūnėlės tv. parkas**, įsikūręs tarp dviejų garsiausių kurorto vandens telikinių - Druskonio ežerėlio ir Vijūnėlės tvenkinio. Neatpažįstamai pasikeitęs parkas savo grožiu ir jaukumu itin traukia druskininkiečius ir kurorto svečius praleisti laisvalaikį ir tapo viena iš populiariausių aktyvaus poilsio vietų kurorte.

Projekto metu parko teritorijoje atnaujinti bei naujai įrengti 4,5 km ilgio dviračių takai, pastatyta 10 medinių lieptų, įrengti modernūs vieši tualetai, 2 dušai, sukurtos jaukios poilsio erdvės, vaikų žaidimo aikštelė su sūpynėmis, laipynėmis bei sūkynėmis. Be to atnaujinti parko želdynai ir gėlynai, paplūdimys, gelbėjimo postas, įrengta tinklinio aikštelė, renovuoti seni bei pastatyti nauji šiuolaikiški suoliukai, itin derantys prie parko kraštovaizdžio. Takai grįsti betono trinkelėmis, o kita jų dalis – asfaltuoti.

Parko aplinką itin puošia mažosios architektūros elementas – besikaunančių avinų skulptūra. Privačiomis lėšomis buvo įrengta vasaros kavinė, pastatyta senovinių statinių stiliumi. Lankytojus džiugina nauji pasivaikščiojimo takai ir romantiškai apšviestos parko erdvės.

Į Vijūnėlės parką investuota 2,4 mln. Lt.

Įėjus į Vijūnėlės parką puikų įspūdį palieka plačios, lygios vejos. Želdyno erdvė džiugina, tačiau įstrižas pagrindinis takas erdvę dalina į du trikampių ir tai parodo, kad projektuotojai nepakankamai įvertino vientisos didelės erdvės privalumus.



14 pav. Vijūnėlės tvenkinio parke galima maloniai pasivaikščioti ir dieną, ir naktį

Parko gėlynai, skulptūros ir prie pagrindinio tako pasodinta pensilvaninių vyšnių iš Tolimųjų Rytų (sakurų) eilė, sukėlė Druskininkus aplankiusių kraštovaizdžio architektų nepasitenkinimą. Ką gi – kritikuoti visada lengviausia.

Parke gana nemažai neapsodintų, pustuščių plotų, kuriuos reikėtų želdinti. Yra keletas medynų kuriuos reikia retinti, o greta mažojo tvenkinuko yra ir krūmynų dengiama tvarkytina teritorija.

Vijūnėlės tv. parke auga 44 rūšių ir formų medžiai ir krūmai, iš jų 27 – introducentai.

Vytauto g. parkas yra ypač puošnus ir patrauklus poilsiui želdynas. Veja čia pasoviai skutama, gėlynai prižiūrimi. Suolų gausu, jų būklė gera. Yra kelios šiukšliadėžės.

Yra įrengtas apšvietimas. Takai betono plytelių arba grįsti smulkia skaldele.

Parke gausu puošnių skulptūrų.



15 pav. Vytauto g. parkas lankytojų nestokoja

Tuštesnėse aikštelėse būtų galima negausiai įveisti dekoratyvių spygliuočių. Medžių grupes reikia išretinti iškertant stelbiamus individus.

Vytauto g. parke auga 34 rūšių ir formų medžiai ir krūmai, iš jų 28 – introducentai.

Žaliosios g. skvero teritorija minimali, be to jos lokalizacijos vieta nedėkinga rekreacijai.



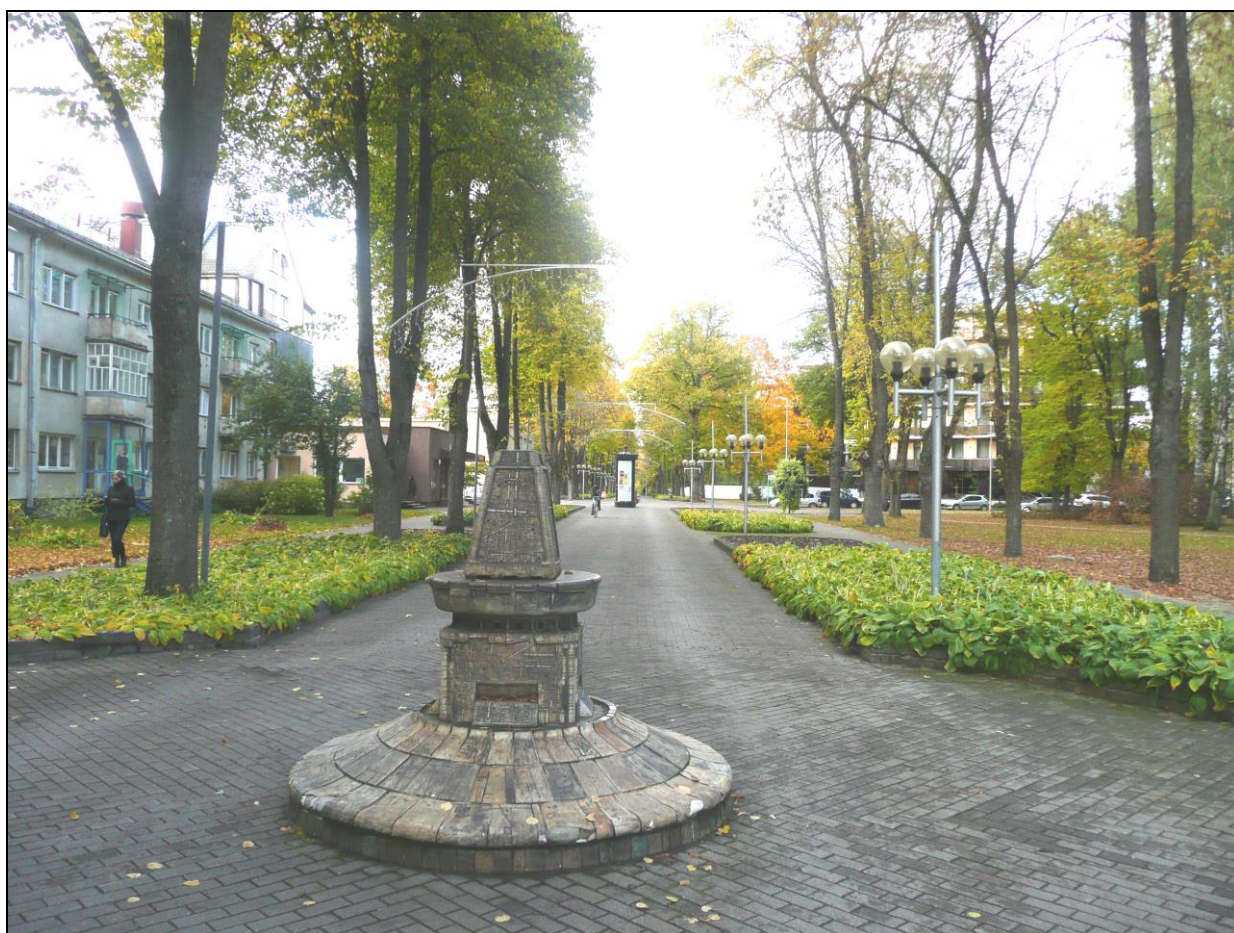
16 pav. Vargu ar Žaliosios g. skveras dėl savo ploto gali būti patrauklus lankytojams

Skvero teritoriją galėtų pagyvinti keletas puošnių dekoratyvių krūmų, reikėtų iškirsti dvi stelbiamas pušis. Veja šienaujama.

Žaliosios g. skvere auga 5 rūšių ir formų medžiai ir krūmai, iš jų 3 – introducentai.

Kaip atskirą želdynų rūšį galima paminėti Druskininkų skverus – alėjas.

Vilniaus alėjoje grįstoje betono trinkelėmis gausu gražiai tvarkomų gėlynų, pastatyta nemaža suolelių ir šiukšliadėžių. Gausu akį patraukiančių monumentaliosios dailės kūrinių, ją puošia ir iš girliandų suformuotos arkos.



17 pav. Vilniaus alėjoje gausu gėlynų

K. Dineikos alėjoje t. p. grįstoje betono trinkelėmis nėra suolelių ir apšvietimo, bet gėlynai prižiūrimi. Želdiniai išdėstyti gan protingai.

Jaunystės g. parke, Viečiūnuose, veja šienaujama, yra gėlynų yra.

Suoliukai čia prižiūrimi, įdomių formų. Yra įrengtas apšvietimas. Gana nemaža medinių skulptūrų. Takai grįsti betono plytelėmis ir natūralaus grunto (žmonių praminti pagal praktinius poreikius).



18 pav. Jaunystės g. parkas gausia papuoštas skulptūromis, bet želdinių čia beveik nėra. Dveiose vietose yra vaikų žaidimų aikštelės su sūpynėmis, čiuožynėmis bei laipynėmis. Į parko teritoriją įeina sodas, bet dekoratyvių želdinių čia labai trūksta – teritorija dar laukia savo apželdintojų.

Jaunystės g. parke auga 5 rūšių ir formų medžiai ir krūmai, iš jų 4 – introducentai.

Dzūkų g. skveras (Leipalingyje) įsikūręs kelių sankryžoje, tad tinkamas tik trumpalaikiam poilsiui. Želdiniai jauni, bet jų pakanka, būtina iškirsti kelis galudienius medžius.



19 pav. Dzūkų g. skvere vyrauja spygliuočiai

Dzūkų g. skvere auga 9 rūšių ir formų medžiai ir krūmai, iš jų 8 - introducentai

Apibendrinant inventorizacijos duomenis galima konstatuoti, kad nežiūrint daugybės labai gerai tvarkomų Druskininkų žaliųjų plotų, yra nemaža teritorijų, kuriose priežiūros galėtų būti ir daugiau. Akivaizdu, kad tvarkytinuose plotuose dėl:

- 1) pernelyg didelio želdinių lajomis dengiamo ploto;
 - 2) netinkamo (neproporcingo) želdinių išdėstymo teritorijoje;
 - 3) per mažo ar per didelio spygliuočių kiekio (*skirtingas teritorijos peržvelgiamumas rudens-pavasario laikotarpiu*);
 - 4) per didelio želdinių tankumo grupėse;
 - 5) blogos sanitarinės būklės medžių gausumo;
 - 6) užšlamštinto pagrindinių želdinių polajo (pomiškiu, traku);
- ir kitų priežasčių, poilsivimas yra problematiškas ir tradicinio mastymo žmonėms nepriimtinas.

2.4. Druskininkų miesto želdinių sanitarinė būklė bei planuojamos jų tvarkymo priemonės

Inventorizuotų Druskininkų miesto daugiabučių namų rajonuose augančių želdinių būklė palyginus gera - labai blogos ir blogos būklės medžių ir krūmų (*neskaitant bet kurios būklės medžių augančių medynėliuose*) čia buvo apie 5,4 %, patenkinamos – apie 5,7 % nuo bendro medžių ir krūmų kiekio. Sausuolių buvo užfiksuota 19 vnt.

Inventorizuotų Druskininkų miesto parkuose ir skveruose labai blogos ir blogos būklės medžių ir krūmų (*neskaitant bet kurios būklės medžių augančių medynėliuose*) buvo apie 7,6 %, patenkinamos – apie 8,2 % nuo bendro medžių ir krūmų kiekio. Sausuolių buvo užfiksuota 11 vnt.

Inventorizuotų Druskininkų miesto gatvių želdinių būklė buvo kiek blogesnė - labai blogos ir blogos būklės medžių ir krūmų čia augo apie 9,1 %, patenkinamos – apie 16,3 % nuo bendro medžių ir krūmų kiekio. Užfiksuotos ir 4 tuščios sodinimo vietos.

Įvairios ūkinės priemonės (retinimai, medžių šalinimas, „atjauninimas“, genėjimas) numatytos 14,8 % nuo visų Druskininkų daugiabučių namų želdiniuose inventorizuotų grupių.

Parkuose ir skveruose įvairios ūkinės priemonės numatytos bent 21,3 %, o gatvių želdiniuose - bent 12,5 % nuo visų ten inventorizuotų grupių.

Retinti per tankiai augančias medžių grupes želdynuose (nuo 10 iki 50 %) akivaizdžiai reikėtų bent 57 sklypus (apie 21,5 ha plotą) ir tik 7 sklypus iš jų siūloma retinti 2 eilėje (be abejo praėjus 5 metams tokių sklypų bus žymiai daugiau).

„Atjauninti“ inventorizuotuose želdiniuose numatyta 68 medžius ir krūmus, bet neabejotinai ši būklės pagerinimo būdą galima taikyti visiems krūmams ir 2-16 cm skersmens medžiams gerai atželiantiems iš kelmų.

Nemažai Druskininkų miesto medžių **genimi** ir kaip tradicija - netinkamai. Atmestinas genėjimas jokios naudos ar grožio medžiams neprideda, o tik „pataiso“ medžių parametrus pagal žmonių poreikius. Gatvėse augantiems „nugalvintiems“ medžiams, kurių skersmuo virš 14-20 cm, o aukštis tik 2-6 m, tolimesni genėjimai nieko gero neduoda, nes per didžiules žaizdas į medžių vidų jau seniai būna įsimitę medieną ardantys grybai

Uždelsto genėjimo problema ir iš jos išplaukiančios pasekmės pastebimos visoje Lietuvoje. Norint, kad ši ūkinė priemonė būtų minimaliai kenksminga medžiams, juos reikia pradėti genėti pasiekus 1,5-2,5 m aukštį ir genėjimus kartoti kas 1-2 metai. Šiuo metu genėti pradama tik tada, kai medžiai būna pasiekę 6-12 m aukštį ir savo laja pradeda trukdyti elektrikams, įstaigų darbuotojams ar daugiabučių namų gyventojams. Šiuo atveju padarytos žaizdos neužgyja arba užgyja tik per labai ilgą laiką, kai puviniai ir ligos jau šeimininkauja medžio viduje.

Krūmų ir menkaverčio pomiškio šalinimas numatytas tik po 63 medžiais ar jų grupėm, bet tokių plotų, kuriuose išskirtus blogos sanitarinės būklės medžius, reikėtų ir sutvarkyti palajį yra tikrai žymiai daugiau.

Skubiai **šalinti** Druskininkų miesto želdynuose (*įskaitant ir gatvių želdinius*) reikėtų ne mažiau kaip 26 žalius medžius (krūmus) ir sausuolius, pirmoje eilėje (t.y. per pirmą penkmetį) – bent 438 želdinių grupes ar pavienius medžius (krūmus) jose.

Antroje eilėje numatytas 137 pavienių medžių (krūmų) grupėse ar pačių grupių šalinimas, bet po 5 metų, dėl:

- a) didėjančio medžių amžiaus;
- b) nepalankių aplinkos sąlygų (vėjovartų, vėjolaužų, sniegolaužų, sausrų ir kt.);
- c) biotinių (ligų, kenkėjų);

d) antropogeninių veiksnių (atmosferos ir dirvos taršos, trypimo ir dirvos (automobiliais) apie medžių šaknis suspaudimo, šakų laužymo, kamienų mechaninių pažeidimų avarių metu, nesavalaikio ir/ar netinkamo genėjimo)

...šalintinių medžių atsiras žymiai daugiau.

Gatvių želdiniuose per dešimtmetį numatyta iškirsti ne mažiau kaip 56 vnt., arba 4,9 % dabar ten augančių medžių ir krūmų, parkų ir skverų želdiniuose siūloma kirsti apie 6,3 % pavienių medžių ir krūmų (192 vnt.), daugiabučių namų kvartaluose siūloma kirsti apie 5,1 % pavienių medžių ir krūmų (353 vnt.)

Leidžiant, augančius nepavojingose žmonių ir automobilių judėjimui vietose, storesnius medžius nusikirsti privatiems arba juridiniams asmenims (mokykloms, vaikų darželiams ar pan.) kurui ar kitiems tikslams būtų taupomos valstybinės tokiems darbams skirtos lėšos.

Nemokamai (ar netgi šiek tiek sumokėdami) pasiimti šalintinus medžius tikrai neatsisakytų ir drožlių(kurui) gamintojai...

Ploniausius (iki 8-10 cm skersmens) kertamus medžius galima panaudoti pvz. naujai pasodintų medelių pririšimui.

Reikia pastebėti, kad inventorizuojant želdinius teko išgirsti ne vieną priekaištą ir dėl želdinių augančių prie daugiabučių namų perdėto saugojimo. Mūsų nuomone, želdiniai turėtų žmonėms kelti teigiamas emocijas, o ne neapykantą, todėl esant gyventojų (*o ypač namo bendrijų*) motyvuotiems prašymams kirsti medžius (*dėl per didelio langų užtamsinimo medžių lajomis, sienų pelijimo ir pan.*), jie turėtų būti svarstomi ne tik bet kokia kaina stengiantis kirtimus uždrausti, bet, vadovaujantis teisiniais aktais, analizuoti kiekvieną atvejį atskirai ir atrasti logiškus bei visiems priimtinius sprendimus.

Medžių **sodinimas** (*teisingiau – atsodinimas*) numatytas 210 grupių. Iš viso artimiausiame dešimtmetyje planuojama pasodinti virš 50 medžių (6 lentelė) (*visus gatvių želdiniuose*).

Be abejo, čia nėra įtraukti medžiai, kurie, vadovaujantis specialiaisiais ir detaliaisiais planais bei atsižvelgiant į miesto poreikius, būtų sodinami plečiant Druskininkų miesto parkų, skverų ir kitų teritorijų želdinius – tai jau ne žaliųjų plotų inventorizacijos uždavinys.

Be abejo, sodintinų medžių artimiausiu metu bus ir daugiau – papildomų sodinimo vietų atsiras pašalinus l. blogos ir blogos (ar šiuo metu dar esančius patenkinamos) būklės, smarkiai apgenėtus ir dažnai jau įvairiu laipsniu stiebų medienos puvinio pažeistus medžius, kurių vietas bus netikslinga palikti tuščias.

6 lentelė. Siūlomų atsodinti medžių kiekiai ir asortimentas

Medžių rūšis	Vnt.
Beržas karpotasis	1
Kaštonas paprastas	10
Klevas paprastas	10
Klevas sidabrinis	2
Liepa didžialapė	22
Liepa grakščioji	1
Liepa mažalapė	3
Uosis amerikinis	2
Viso	51

Norint konkrečiame želdyne išsiaiškinti tikslų kertamų ir atsodinamų medžių kiekį (pvz., sprendžiant apie dalinę želdinių rekonstrukciją) turi būti atliekama detalioji želdinių inventorizacija, kur kiekvienas medis (pageidautina pagal toponuotrauką) būtų įvertintas pagal keletą kriterijų ir tik po to būtų sprendžiama apie jo nukirtimą ar palikimą augti. Kadangi pastaroji inventorizacija reikalauja daug laiko ir žmogiškųjų resursų (parkuose paprastai ji vykdoma netgi 2 kartus (pavasarij ir vasarą arba vasarą ir rudenį)) ir yra brangi, todėl atliekama tik pagal spec. užsakymus.

Sodinamus medžius ir krūmus, kaip jau minėta, reikėtų parinkti vadovaujantis konkrečiais jiems taikytiniais reikalavimais bei spec. literatūra (pvz., *Sodinukai miestams ir miesteliams želdinti (2005); Sodmenų auginimas urbanizuotoms teritorijoms (2007) ar pan.*).

NAUDOTA LITERATŪRA

1. Isokas G. 1995. Lietuvos gamtos paminklai. Vilnius, 454 p.
2. Jakovlevas – Mateckis K. 2011. Miesto kraštovaizdžio architektūra II: želdiniai ir jų komponavimo principai. Vilnius, 298 p.
3. Kviklys B. 1989. Mūsų Lietuva I. Vilnius, 752 p.
4. Navasaitis M. 2004. Dendrologija. Vilnius, 855 p.
5. Semaška A. 2008. Lietuvos keliais. Vilnius, 685 p.
6. Tauras A. 1989. Mūsų parkai. Vilnius, 259 p.
7. <http://www.druskininkai.lt>
8. <http://lt.wikipedia.org/wiki/druskininkai>
9. www.manodruskininkai.lt/vijuneles-parkas

Planų ir planšetų spausdinimui panaudoti Nacionalinei žemės tarnybai prie Žemės ūkio ministerijos priklausantys, bei VĮ Distancinių tyrimų ir geoinformatikos centro “GIS-Centras” platinami georeferenciniai duomenys.

PRIEDAI***I priedas. Specialiosios sąlygos, aktualios įveisiant ir tvarkant želdinius bei želdynus***

Mieste, įveisiant naujus ir tvarkant jau esamus želdinius, būtina laikytis Specialiųjų žemės ir miško naudojimo sąlygų (LR Vyriausybės nutarimas Nr. [207](#), 2008-03-12, Žin., 2008, Nr. 33-1152). Čia paminėsiu tik dažniausiai pasitaikančius želdinių sodinimo ir kirtimo apribojimus:

1) Ryšių linijų apsaugos zonoje (*žemės juostoje, kurios plotis po 2 m abipus požeminio kabelio trasos arba orinės linijos kraštinių laidų ir 3 m aplink požeminį ar antžeminį stiprinimo punktą*) draudžiama kirsti ir sodinti medžius be raštiško įmonių, aptarnaujančių šias ryšių linijas, leidimo ir darbų metu nesant tos įmonės atstovo.

2) Geležinkelio viešojo (bendrojo) naudojimo kelių ir jų įrenginių apsaugos zonoje (*miestuose po 20 m abipus kraštinių kelių ašių; kaimo vietovėse – po 45 m abipus kraštinių kelių ašių; nesaugomose pervažose kaimo vietovėse – po 70 m abipus kraštinių kelių ašių*) draudžiama sodinti ir kirsti medžius be viešojo (bendrojo) naudojimo geležinkelių valdytojo, o geležinkelio želdinių apsaugos zonoje – be želdinius eksploatuojančios įmonės rašytinio sutikimo.

3) Elektros linijų apsaugos zonoje (*žemės juosta tarp dviejų vertikalių plokštumų, lygiagrečių elektros linijos ašiai, matuojant horizontalų atstumą nuo kraštinių jos laidų (iki 1 kV - po 2 m; 6,10 kV - po 10 m ; 35 kV - po 15 m ; 110 kV - po 20 m ; 330 kV - po 30 m ; 750 kV - po 40 m, o požeminės elektros kabelių linijos apsaugos zonoje – po 1 m nuo linijos konstrukcijų kraštinių taškų*) sodinti arba kirsti medžius ir krūmus draudžiama be elektros tinklų įmonės raštiško leidimo.

4) Šilumos ir karšto vandens tiekimo tinklų (*antžeminiai šilumos tiekimo vamzdynai, požeminės šilumos bei karšto vandens tiekimo trasos, šiluminės kameros, sklendžių aptarnavimo paviljonai, drenažo šuliniai, termofikacinio vandens bei drenažo siurblynės, šalia šilumos tiekimo trasų pakloti drenažo vamzdžiai, telesignalizacijos kabeliai ir kiti statiniai, skirti nurodytiesiems tinklams aptarnauti*) apsaugos zonose (*žemės juosta, kurios plotis po 5 m nuo kanalo (vamzdyno) kraštų, kameros išorinės sienos*) medžius ir krūmus sodinti galima tik gavus įmonės, eksploatuojančios šilumos ir karšto vandens tiekimo tinklus, raštišką sutikimą, o arčiau kaip 2 m nuo tinklų kanalo (vamzdyno) krašto – iš viso draudžiama.

5) Vandentiekio, lietaus ir fekalinės kanalizacijos tinklų ir įrenginių (*vandentiekio, lietaus ir fekalinės kanalizacijos vamzdynai, kaupimo rezervuarai, sklendžių kameros, persiurbimo stotys, išleistuvai, vandentiekio bokštai, slėginiai rezervuarai, lietaus ir fekalinės kanalizacijos valymo įrenginiai*) apsaugos zonose (*žemės juosta, kurios plotis po 5 m nuo vamzdynų ašies; magistralinių vamzdynų, kurių skersmuo yra 40 cm ir didesnis, apsaugos zona yra žemės juosta, kurios plotis po 10 m nuo vamzdynų ašies sausame grunte, o drėgname grunte - ne mažiau kaip po 25 m; vandens rezervuarų, skaidrintuvų, kaupiklių apsaugos zonos plotis po 30 m, o vandentiekio bokštų ir kitų*

įrenginių - ne mažiau kaip po 15 m nuo išorinių sienelių) draudžiama sodinti medžius ir krūmus, nesuderinus to su nurodytuosius tinklus ir įrenginius eksploatuojančiomis įmonėmis.

6) LR aplinkos ministro 2007 m. gruodžio 27 d. įsakymu Nr. D1-717 patvirtintos „Medžių ir krūmų veisimo, vejų ir gėlynų įrengimo taisyklės“, kurių 4.5. punkte nustatyti tokie augalų veisimo atstumai nuo kaimyninio sklypo ribos ir gatvės raudonųjų linijų:

krūmai – ne arčiau kaip 1 m,

medžiai iki 3 m aukščio ir krūmai, užaugantys iki 3 m, – ne arčiau kaip 2 m,

kiti medžiai – 3 m atstumu.

7) Leidimas saugotinių medžių ir krūmų kirtimo, persodinimo ar kitokio pašalinimo, genėjimo darbams gali būti išduodamas želdynų ir želdinių savininkams ar valdytojams (įskaitant ir seniūnijas), kitiems fiziniams ar juridiniams asmenims, pateikusiems argumentuotą prašymą.

Leidimus saugotinių medžių ir krūmų kirtimui, persodinimui ar kitokiam pašalinimui, genėjimo darbams Druskininkų savivaldybėje išduoda Savivaldybės administracijos direktorius, Želdynų ir želdinių apsaugos ir priežiūros komisijos siūlymu.

III priedas. Druskininkų miesto želdinių (daugiabučių namų kvartaluose ir gatvėse) tvarkymo (ūkinių priemonių) žiniaraštis

Kv. / Gatvė	Skl.	Išpildymas
	<i>Retinti, 1 eilėje</i>	
1	1	
2	6	
10	14, 26, 63	
11	65	
12	34	
14	8, 11, 23, 36, 45, 80	
17	9, 71	
18	24, 46	
22	39, 66	
	<i>Retinti, 2 eilėje</i>	
2	7	
	<i>Šalinti, skubiai</i>	
2	6	
6	36	
8	32	
11	54, 69	
12	61	
13	52, 82	
14	35	
17	11, 13, 29, 46	
20	29	
23	53	
V. Kudirkos g.	3	
	<i>Šalinti, 1 eilėje</i>	
2	17, 46, 59, 74, 86	
3	40	
5	14	
6	1, 5, 12, 13, 16, 17, 19, 24, 36, 49, 67, 69, 75	
7	9, 10, 14, 24, 50, 52, 61, 79, 87, 88	
8	2, 15, 31, 34, 35, 40, 41, 53, 59	
9	1, 2, 6, 23, 33, 44, 54, 62, 77	
10	3, 8, 15, 39, 66	
11	8, 23, 24, 25, 35, 41, 46, 54, 59, 60, 66, 70	
12	3, 5, 26, 39, 40, 55, 61, 86	
13	67, 77, 80, 86	
14	17, 35, 36, 41, 45, 48, 50, 53, 62, 64, 76, 85	
15	2, 8, 20, 50, 65	
16	28, 30, 37, 46, 52	
17	1, 8, 10, 11, 13, 22, 23, 27, 35, 40, 41, 46, 54, 55, 64, 66	
18	46, 58	
19	7, 10, 53	

20	2, 3, 4, 29, 30	
21	11, 17, 41, 54, 75	
22	23, 38, 49, 50, 59, 67	
23	3, 4, 6, 8, 11, 15, 24, 26, 44, 54, 58, 64, 67	
24	7	
Ateities g.	3, 5	
Gardino g.	1	
K. Dineikos al.	11, 12, 13	
Liepų g.	1, 7	
M. K. Čiurlionio g.	20, 27, 28	
Maironio g.	21, 23, 24	
V. Krėvės g.	2	
V. Kudirkos g.	2, 14, 23	
Vilniaus al.	24, 33, 34	
	<i>Šalinti, 2 eilėje</i>	
2	15	
4	84	
5	90	
6	25, 40	
7	9, 10, 14, 16, 17, 58, 79	
8	24, 32, 35, 40, 44, 60, 62	
9	6, 27, 55, 62, 75, 83	
10	29, 41, 65	
11	54, 56	
12	14, 36, 38, 71	
13	15, 33	
14	50	
15	11	
16	15, 52	
17	11, 32, 66	
18	64	
19	21, 53	
20	2, 3, 29, 30, 35	
21	4, 16, 33, 39, 49, 87	
22	8, 67	
23	16	
Ateities g.	10, 17, 25	
Gardino g.	1	
K. Dineikos al.	3, 15	
Liepų g.	1, 4, 6, 11, 13	
M. K. Čiurlionio g.	4	
Maironio g.	2, 7, 21	
Taikos g.	7	
V. Kudirkos g.	5, 7	
Vilniaus al.	16, 19	
	<i>Atjauninti</i>	
1	34, 95	
2	84	

3	5, 29	
4	3	
5	36, 52	
6	59	
7	53, 80	
8	3, 11, 12, 26	
10	40, 58	
12	15, 41, 88	
14	50, 62	
15	53	
17	54, 74	
18	17	
19	12, 32, 39, 40, 44, 46, 53	
20	31	
21	8, 13	
23	13, 49, 59	
M. K. Čiurlionio g.	21	
Neravų g.	4	
	Genėti	
17	10	
Liepų g.	1, 2, 3, 4, 5, 8, 9, 10, 11, 12, 14	
M. K. Čiurlionio g.	1, 2, 3, 4, 5, 6, 7, 8, 9, 10, 11, 12, 13, 14, 15, 16, 17, 18, 19, 20, 21, 22, 23, 24, 25, 26, 27, 28, 29, 30, 31, 32, 33, 34, 35, 36, 37, 38, 39, 40, 41, 42, 43, 44, 45, 46, 47, 48, 49, 50, 51, 52, 53, 54, 55, 56	
Maironio g.	1, 2, 3, 4, 5, 6, 8, 9, 10, 11, 12, 13, 14, 15, 16, 17, 18, 19, 20, 21, 22, 23, 24, 25	
T. Kosciuškos g.	1, 2, 3, 4, 5, 6, 7, 8, 9	
Taikos g.	7	
V. Kudirkos g.	1, 2, 4, 5, 6, 7, 14, 16, 18, 19, 21, 22, 23, 24, 25, 26, 27, 28, 29, 30, 31	
	Kirsti traką ir menkavertį pomiškį	
1	1	
2	7	
7	7, 9, 40, 87	
8	9	
9	2, 9, 16, 20, 33	
10	48, 51	
11	30, 65	
14	11	
15	45	
17	23, 30	
18	38	
19	50	
20	30, 35	
21	2, 13, 64, 66, 78, 88	
23	15, 18, 27	
K. Dineikos al.	9	

	<i>Želdinti</i>	
Ateities g.	5, 10, 25	
Gardino g.	1	
K. Dineikos al.	12, 15	
Liepų g.	1, 4, 5, 6, 7, 11, 13	
M. K. Čiurlionio g.	4, 20, 27, 28, 35	
Maironio g.	2, 7, 21, 23, 24	
Taikos g.	7	
V. Krėvės g.	2	
V. Kudirkos g.	2, 3, 5, 7, 14, 23	
Vilniaus al.	16, 19, 24, 33, 34	

III priedas. Druskininkų miesto parkuose ir skveruose esančių želdinių tvarkymo (ūkinių priemonių) žiniaraštis

Parkas / Skveras	Kv.	Skł.	Išpildymas
		<i>Retinti, 1 eilėje</i>	
Druskonio ež. parkas	1	43, 83, 88, 94, 97	
Senujų gydyklų parkas	2	26, 97	
	3	71, 78	
Vytauto g. parkas	1	1, 25	
Nemuno krantinė	1	1, 4, 16, 19	
Sveikatingumo parkas	1	12, 13, 14, 17, 20, 22, 24, 25, 26, 30	
Vijūnėlės tv. parkas	1	17, 26, 42, 86, 87, 92	
		<i>Retinti, 2 eilėje</i>	
Vijūnėlės tv. parkas	1	11, 30, 44, 64, 85, 91	
		<i>Šalinti, skubiai</i>	
Druskonio ež. parkas	1	50, 64, 73	
M. K. Čiurlionio skveras	1	2	
Nemuno krantinė	1	23	
Neravų g. skveras	1	3	
Vijūnėlės tv. parkas	1	74	
		<i>Šalinti, 1 eilėje</i>	
Bažnyčios aikštė	1	2, 11, 13, 27, 44, 53, 57, 59, 61, 71	
Druskonio ež. parkas	1	12, 23, 26, 29, 31, 54, 60, 63, 77, 87	
Senujų gydyklų parkas	1	3, 4, 5, 7, 17, 42, 45, 50, 56, 62, 68, 80, 92, 94	
	2	5, 8, 11, 19, 21, 44, 47, 49, 54, 57, 58, 77, 78, 79, 80, 88, 92	
	3	5, 22, 28, 41, 48, 53, 60, 63, 76, 82	
I. Fonbergo g. skveras	1	3	
Laisvės aikštė	1	1	
Dzūkų g. skveras (<i>Leipalingis</i>)	1	2, 3	
M. K. Čiurlionio skveras	1	1, 2, 17	
Nemuno krantinė	1	23, 24, 27	
Neravų g. skveras	1	3	
Sveikatingumo parkas	1	5, 20, 29, 30	
Vijūnėlės tv. parkas	1	23, 28, 43, 46, 51, 52, 74, 75	
Žaliosios g. skveras	1	3, 4	
		<i>Šalinti, 2 eilėje</i>	
Bažnyčios aikštė	1	2, 4, 12, 60, 63, 71	
Druskonio ež. parkas	1	10, 23, 65	
Senujų gydyklų parkas	1	14, 21	
	2	9, 17, 18, 19, 21, 27, 44, 78	
	3	28, 29, 63, 75, 80	
Vytauto g. parkas	1	11	
M. K. Čiurlionio skveras	1	21, 39	
Maironio g. skveras	1	5	

Neravų g. skveras	1	2	
Sveikatingumo parkas	1	6	
Vijūnėlės tv. parkas	1	38, 91	
Žaliosios g. skveras	1	4	
		Atjauninti	
Senųjų gydyklų parkas	1	1, 69	
I. Fonbergo g. skveras	1	1	
Vytauto g. parkas	1	3, 5	
		Genėti	
Bažnyčios aikštė	1	17	
		Kirsti traką ir menkavertį pomiškį	
Bažnyčios aikštė	1	56	
Druskonio ež. parkas	1	60	
Senųjų gydyklų parkas	2	21, 79, 97	
	3	78, 82	
Nemuno krantinė	1	5, 16, 23	
Sveikatingumo parkas	1	13, 14, 17, 20, 22, 24, 25, 26	
Vijūnėlės tv. parkas	1	26, 38, 42, 44, 45, 48, 52, 57, 85, 86	

UAB „Želdynų vizija“ kolektyvas



Iš kairės į dešinę: vyresn. inžinierius Povilas Misierauskas, inžinierė Indrė Ruškytė, inžinierė Ieva Meškinytė, vyresn. inžinierius Kšištof Godvod*, direktorius dr. Julius Bačkaitis*, jaunesn. inžinierė Ugnė Vegytė*.*

* - Druskininkų savivaldybės želdinių neinventorizavo